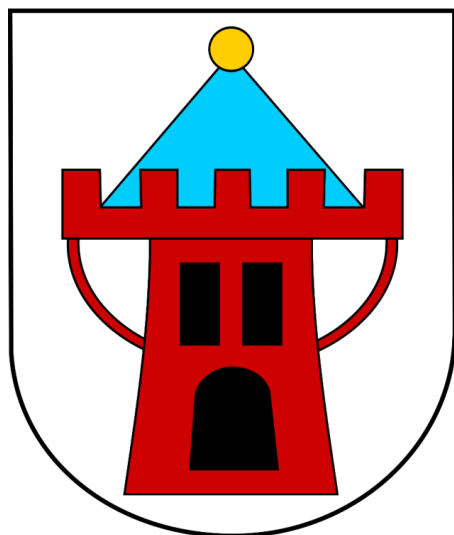


STRATEGIA ROZWIĄZYWANIA PROBLEMÓW SPOŁECZNYCH

W GMINIE MIEJSKIEJ KOŚCIAN

NA LATA 2016 – 2025



Spis treści

<i>I.</i>	<i>WSTĘP</i>	2
<i>II.</i>	<i>GMINA MIEJSKA KOŚCIAN</i>	4
1.	Lokalizacja, ogólna charakterystyka.....	4
2.	Diagnoza demograficzna.....	9
3.	Instytucje i organizacje działające na rzecz rozwoju społecznego.....	13
<i>III.</i>	<i>DIAGNOZA SYTUACJI W SFERZE SPOŁECZNEJ GMINY MIEJSKIEJ KOŚCIAN</i>	23
1.	Pomoc społeczna w gminie.....	23
2.	Główne obszary problemowe.....	41
3.	Wybrane podmioty świadczące usługi w zakresie pomocy społecznej.....	47
4.	Wybrane projekty i programy z zakresu pomocy społecznej.....	52
<i>IV.</i>	<i>ZDIAGNOZOWANE PROBLEMY SPOŁECZNE</i>	58
<i>V.</i>	<i>CELE STRATEGICZNE, OPERACYJNE I KIERUNKI DZIAŁAŃ</i>	61
<i>VI.</i>	<i>NAWIĄZANIE DO DOKUMENTÓW STRATEGICZNYCH</i>	68
<i>VII.</i>	<i>FINANSOWANIE STRATEGII</i>	75
<i>VIII.</i>	<i>SYSTEM WDRAŻANIA I MONITORINGU</i>	75

I. WSTĘP.

Strategia Rozwiązywania Problemów Społecznych jest dokumentem, odwołującym się do określonej sfery zadań publicznych. Jest to dokument branżowy, określający główne kierunki działań polityki społecznej. Zadania te mają na celu podniesienie jakości życia lokalnej społeczności. Strategia ma wieloletni horyzont czasowy, wyznacza kierunki rozwoju działań pomocowych, szczególnie tych, których celem jest wyeliminowanie dysfunkcji społecznych, a także pomoc osobom zagrożonym wykluczeniem.

Celem dokumentu jest zaplanowanie działań niwelujących negatywne zjawiska społeczne, co w efekcie powinno skutkować integracją społeczną oraz zawodową osób wykluczonych oraz dyskryminowanych. Nadrzędnym celem pomocy społecznej jest umożliwienie osobom i rodzinom przezwyciężanie trudnych sytuacji życiowych, których nie są one w stanie pokonać, wykorzystując własne uprawnienia, zasoby i możliwości. Działania podejmowane w tym zakresie obejmują:

- wspieranie osób i rodzin w wysiłkach zmierzających do zaspokojenia niezbędnych potrzeb i umożliwienia im życia w warunkach odpowiadających godności człowieka,
- zapobieganie powstawaniu trudnych sytuacji życiowych, poprzez stwarzanie warunków do życiowego usamodzielnienia osób i rodzin oraz ich integracji ze środowiskiem.

Organy administracji rządowej i samorządowej są organizatorami pomocy społecznej. W gminach zadania pomocy społecznej spoczywają na Ośrodkach Pomocy Społecznej, które:

- zatrudniają pracowników socjalnych, zobligowanych m.in. do świadczenia pracy socjalnej na terenie gminy, dokonywania analizy negatywnych zjawisk, udzielania porad i wskazówek w zakresie rozwiązywania spraw życiowych osobom będącym w trudnej sytuacji życiowej, pobudzania społecznej aktywności, współpracy ze specjalistami w celu przeciwdziałania i ograniczania patologii i skutków negatywnych zjawisk społecznych,
- przyznają świadczenia na podstawie przeprowadzonego wywiadu środowiskowego.

Niniejsza Strategia zawiera diagnozę stanu aktualnego oraz wykaz problemów, które dotyczą lokalną społeczność, a także długofalowy plan działań.

Pierwsza część diagnostyczna – analityczna dokumentu opracowana została w oparciu o dane Ośrodka Pomocy Społecznej w Kościanie, Urzędu Miejskiego Kościana, Głównego Urzędu Statystycznego. Ponadto przeprowadzone zostały spotkania konsultacyjne, podczas których lokalna społeczność diagnozowała występujące w sferze społecznej problemy.

Druga część dokumentu zawiera plan rozwiązywania zdiagnozowanych problemów, poprzez zdefiniowanie celów strategicznych i operacyjnych, a także kierunków działań. Realizacja wyznaczonych celów i zadań powinna przyczynić się do rozwiązania i minimalizowania istniejących problemów społecznych.

Podstawę prawną opracowania niniejszego dokumentu stanowią art. 16b oraz art. 17 ust. 1 pkt. 1 Ustawy z dnia 12 marca z 2004 roku o pomocy społecznej (Dz. U. tekst jednolity z 2015 r. poz. 163 ze zm.), które jako zadanie własne gminy określają opracowanie i realizację gminnej strategii rozwiązywania problemów społecznych ze szczególnym uwzględnieniem programów pomocy społecznej, profilaktyki i rozwiązywania problemów alkoholowych i innych, których celem jest integracja osób i rodzin z grup szczególnego ryzyka.

Strategia Rozwiązywania Problemów Społecznych w Gminie Miejskiej Kościan na lata 2016 – 2025 zgodna jest z następującymi aktami prawnymi:

- Ustawa z dnia 12 marca 2004 r. o pomocy społecznej (Dz. U. tekst jednolity z 2015 r., poz. 163 ze zm.),
- Ustawa z dnia 9 czerwca 2011 r. o wspieraniu rodziny i systemie pieczy zastępczej (Dz. U. z 2015 r., poz. 332 ze zm.),
- Ustawa z dnia 24 kwietnia 2003 r. o działalności pożytku publicznego i o wolontariacie (Dz. U. z 2014 r. poz. 1118),
- Ustawa z dnia 20 kwietnia 2004 r. o promocji zatrudnienia i instytucjach rynku pracy (Dz. U. z 2015 r., poz. 149 ze zm.),
- Ustawa z dnia 29 lipca 2005 r. o przeciwdziałaniu przemocy w rodzinie (Dz. U. z 2015 r., poz. 1390),
- Ustawa z dnia 26 października 1982 r. o wychowaniu w trzeźwości i przeciwdziałaniu alkoholizmowi (Dz. U. z 2015 r., poz. 1286 ze zm.),
- Ustawa z dnia 7 września 1991 r. o systemie oświaty (Dz. U. z 2004 r. Nr 256, poz. 2572 ze zm.),
- Ustawa z dnia 4 lutego 2011 r. o opiece nad dziećmi w wieku do lat 3 (Dz. U. z 2013 r., poz. 1457 ze zm.),
- Ustawa z dnia 28 listopada 2003 r. o świadczeniach rodzinnych (Dz. U. 2015 r., poz. 114 ze zm.),
- Ustawa z dnia 7 września 2007 r. o pomocy osobom uprawnionym do alimentów (Dz. U. z 2015 r., poz. 859 ze zm.),

- Ustawa z dnia 13 czerwca 2003 r. o zatrudnieniu socjalnym (Dz. U. 2015 r., poz. 1220 ze zm.),
- Ustawa z dnia 19 sierpnia 1994 r. o ochronie zdrowia psychicznego (Dz. U. 2011 nr 231 poz. 1375),
- Ustawa z dnia 27 sierpnia 2004 r. o świadczeniach opieki zdrowotnej finansowanych ze środków publicznych (Dz. U. 2015 r., poz. 581 ze zm.),
- Ustawa z dnia 25 lutego 1964 r. - Kodeks rodzinny i opiekuńczy (Dz. U. z 2015 r., poz. 583 ze zm.)
- Ustawa z dnia 27 sierpnia 1997 r. o rehabilitacji zawodowej i społecznej oraz zatrudnianiu osób niepełnosprawnych (Dz. U. 2011 nr 127, poz. 721 ze zm.),
- Ustawa z dnia 10 kwietnia 1997 r. – Prawo energetyczne (Dz. U. 2015 r., poz. 151 ze zm.),
- Ustawa z dnia 21 czerwca 2001 r. o dodatkach mieszkaniowych (Dz. U. 2015 r., poz. 693 ze zm.),
- Ustawa z dnia 4 kwietnia 2014 r. o ustaleniu i wypłacie zasiłków dla opiekunów (Dz. U. 2015 r., poz. 1240 ze zm.).

Strategia jest dokumentem otwartym. Oznacza to, że w okresie obowiązywania należy prowadzić monitoring, który umożliwi bieżącą aktualizację działań i celów. Oprócz monitoringu należy obserwować zmiany zachodzące w społeczeństwie, które również mogą być bodźcem do wprowadzania uaktualnień.

II. *GMINA MIEJSKA KOŚCIAN.*

1. *Lokalizacja, ogólna charakterystyka.*

Gmina Miejska Kościan położona jest w województwie wielkopolskim, w powiecie kościańskim. Jest niedużą gminą miejską zajmującą powierzchnię 879 ha. Jednostkę tę otaczają ze wszystkich stron tereny gminy wiejskiej Kościan, która jest ściśle z nią powiązana gospodarczo. Układ przestrzenny miasta Kościan przypomina kształtem elipsę w układzie równoleżnikowym z widocznym zwężeniem w centralnej części. Miasto przecina, przebiegający południkowo, kanał Obry. Kościan, jako siedziba powiatu, gminy miejskiej i gminy wiejskiej stanowi lokalne centrum administracyjne, a także gospodarcze i kulturalne.

Rycina 1. Lokalizacja Gminy Miejskiej Kościan



Źródło: www.gminy.pl

Gmina Miejska Kościan znajduje się w odległości 48 km od Poznania, 33 km od Leszna i 132 km od Wrocławia. Przez teren Gminy Miejskiej Kościan przebiegają następujące drogi:

- droga krajowa nr 5 – droga łącząca (wraz z drogą krajową nr 91) jedne z największych aglomeracji miejskich w Polsce: Trójmiasto, aglomeracje: bydgoską, poznańską, wrocławską oraz wałbrzyską. Dla Kościana droga krajowa nr 5 stanowi obwodnicę miasta,
- droga wojewódzka nr 308 – droga przebiegająca przez środkową część województwa wielkopolskiego. Droga łączy Grodzisk Wielkopolski z Gostyniem.

Przez miasto Kościan przebiega magistrala kolejowa Poznań – Wrocław E 59. Kościan posiada dogodne powiązania komunikacyjne w kierunku północnym z Poznaniem i Gdańskiem, a także w południowym z Leszmem i Wrocławiem.

Zgodnie z podziałem fizycznogeograficznym wg Kondrackiego obszar miasta Kościan położony jest w prowincji Nizin Środkowoeuropejskich, w podprowincji Nizin Środkowopolskich, w makroregionie Pojezierza Leszczyńskiego, w mezoregionie Równiny Kościańskiej. Równina Kościańska to wysoczyzna morenowa, o powierzchni 560 km².

W strukturze użytkowania gruntów dominują grunty zabudowane i zurbanizowane. Stanowią one 59% ogólnej powierzchni miasta. Grunty orne stanowią 37% powierzchni Gminy Miejskiej. W granicach administracyjnych miasta nie występują lasy. Łąki zajmują 2% ogólnej powierzchni gminy, a pastwiska trwałe 1%.

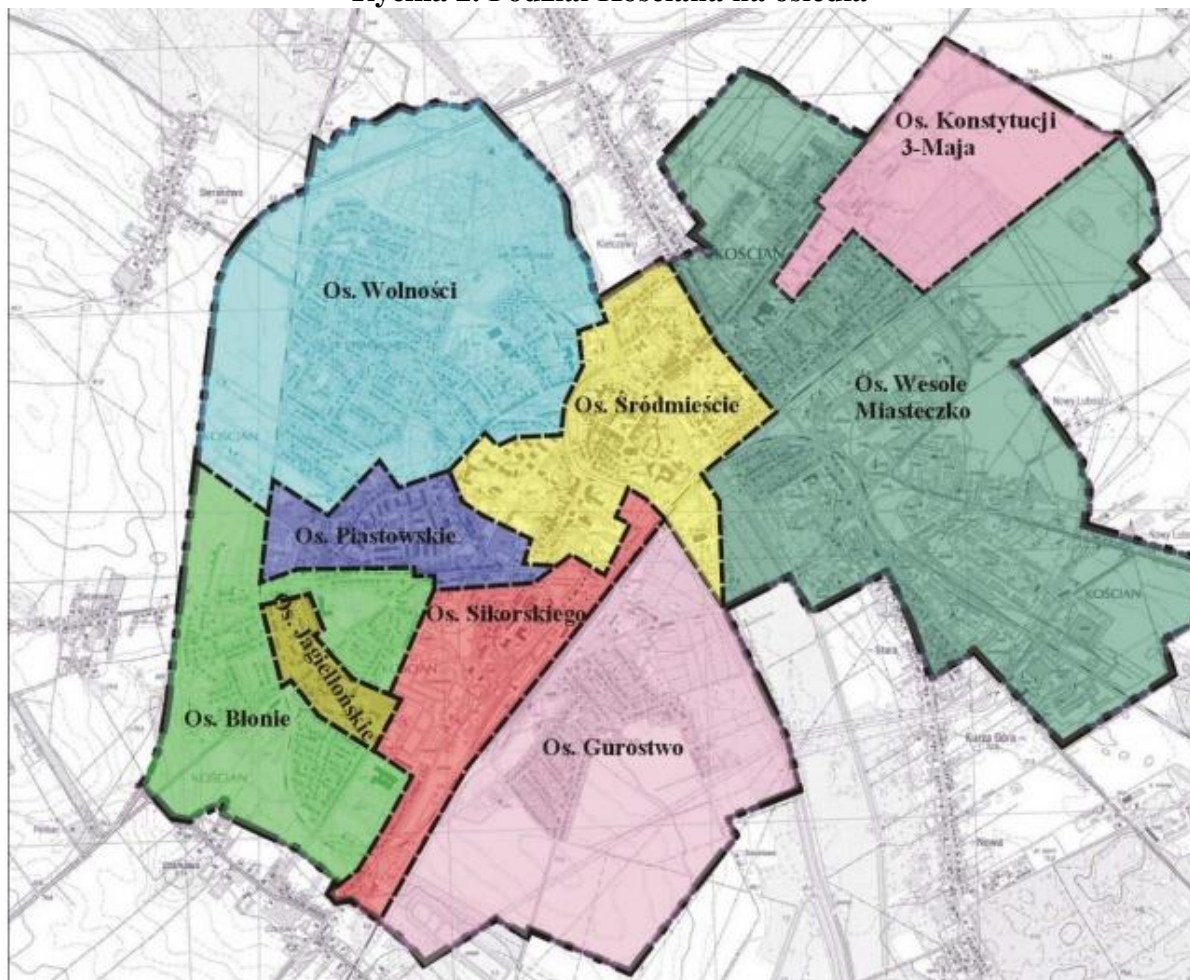
Tabela 1. Struktura użytkowania gruntów w Gminie Miejskiej Kościan

Wyszczególnienie	2014
Powierzchnia ogółem (ha)	879
Grunty orne	324
Sady	0
Łąki trwałe	18
Pastwiska trwałe	10
Grunty rolne zabudowane	0
Grunty pod stawami	4
Grunty pod rowami	2
Grunty leśne oraz zadrzewione i zakrzewione	0
Grunty pod wodami	4
Grunty zabudowane i zurbanizowane	517
Użytki ekologiczne	0
Nieużytki	0
Tereny różne	0

Źródło: dane Głównego Urzędu Statystycznego

W obrębie Kościana wyodrębniono dziewięć jednostek pomocniczych miasta: Osiedle Wesole Miasteczko, Osiedle Śródmieście, Osiedle Wolności, Osiedle Błonie, Osiedle Generała Władysława Sikorskiego, Osiedle Piastowskie, Osiedle Jagiellońskie, Osiedle Konstytucji 3 Maja, Osiedle Gurostwo.

Rycina 2. Podział Kościana na osiedla



Źródło: Program Rewitalizacji Obszarów Miejskich i Przemysłowych Miasta Kościana na lata 2010 – 2015

Skupiskami zabudowy wielorodzinnej o jednolitej strukturze i fizjonomii są osiedla: Piastowskie, Jagiellońskie oraz Konstytucji 3 Maja. Funkcji mieszkaniowej wielorodzinnej towarzyszą drobne usługi i nieliczna zabudowa jednorodzinna. Do najstarszych należy Osiedle Piastowskie.

Pozostałe osiedla są bardziej zróżnicowane pod względem funkcji i fizjonomii. Osiedle Śródmieście wyróżnia się obszarami o różnych funkcjach. Ścisłe centrum stanowi obszar pomiędzy ramionami Obry, a torami PKP. Przeplata się tam funkcja administracyjno-usługowa z funkcją mieszkaniową. Za torami PKP znajdują się tereny rekreacyjno-sportowe oraz ogródki działkowe. Ponadto znajduje się tam Wojewódzki Szpital Neuropsychiatryczny. Wzdłuż Al. Kościuszki dominują usługi, oświata i administracja.

Osiedle Wesole Miasteczko zajmuje największy obszar miasta. Obejmuje ono ulice: Cienista, Długa, Generała Chłapowskiego, Gostyńska, Górna, Gryczana, Jasna, Jęczmienna, Krańcowa, Kruczkowskiego, Krzywa, Narutowicza, Osiedle Nad Łąkami, Piastowska,

Podgórna, Polna, Poznańska, Północna, Półwiejska, Promienista, Przemysłowa, Pszenna, Rolna, Składowa, Słoneczna, 27 Stycznia, Szkolna, Topolowa, Torowa, Uczniowska, Wiatraczna, Wichrowa, Wschodnia, Zielona, Żarnowa, Żwirki i Wigury. Tereny te pełnią głównie funkcję mieszkaniową. W obrębie Osiedla Wesołe Miasteczko zlokalizowane są też tereny przemysłowe oraz poprzemysłowe. Ponadto w jego północno-wschodniej części znajdują się tereny rolnicze.

Osiedle Gurostwo dzieli się na obszary o różnych funkcjach. Przy ulicach: Łąkowej, Bocznej, Granicznej oraz Jesionowej istnieje zabudowa jednorodzinna. Na wschód od tych terenów zlokalizowane są obszary rekreacyjno-wypoczynkowe.

Obszar północno – wschodni osiedla Błonie pełni funkcję usługową i mieszkaniową. W jego południowo-zachodniej części występują trzy tereny mieszkaniowe o niskiej intensywności zabudowy. Na zachodzie zlokalizowane są wielkopowierzchniowe obiekty handlowe. Osiedle Orzechowe zlokalizowane jest na osiedlu Błonie, pomiędzy osiedlem Jagiellońskim a osiedlem Piastowskim.

Osiedle Wolności obszarowo należy do większych osiedli w mieście. Pełni głównie funkcję mieszkaniową, z przewagą zabudowy jednorodzinnej. Osiedle można podzielić na trzy duże obszary zabudowy o funkcji: usługowej, mieszkaniowej oraz rekreacyjnej.

Fizjonomia osiedla Sikorskiego związana jest z historią przemysłową miasta. Na obszarze tym funkcjonowały zakłady produkcyjne – cukrownia oraz wytwórnia wyrobów tytoniowych. Teren po byłej cukrowni jest podzielony na obszar przeznaczony pod zabudowę mieszkaniową jednorodziną oraz jako teren aktywizacji gospodarczej. Na tym osiedlu znajdują się dworzec PKP i PKS oraz Miejski Ośrodek Sportu i Rekreacji.

Kościąn niegdyś pełnił rolę lokalnego ośrodka przemysłu rolno – spożywczego. W mieście funkcjonowały liczne zakłady przemysłowe, takie jak: cukrownia, zakłady mięsne, wytwórnia wyrobów tytoniowych, fabryka mebli, fabryka sprzętu rolniczego i cystern wykorzystywanych w przemyśle chemicznym. Niestety zakłady te upadły lub zakończyły działalność. W ich miejsce zaczęły powstawać mikro i małe przedsiębiorstwa. Obecnie miasto jest ośrodkiem usługowym, zaspokajającym potrzeby rynku lokalnego. Do największych pracodawców w Kościąnie zalicza się:

- Meprozet Kościąn S. A. (produkcja wozów asenizacyjnych),
- EcoInstal Holding Sp. z o. o., (produkcja filtrów),
- SM Mlekovita,
- Kaufland, Tesco, Intermarche (supermarkety spożywcze),

- Biedronka, Lidl, Netto (dyskonty spożywcze),
- Zakład Piekarniczo – Cukierniczy Marian Kurasiak,
- Metalchem – Kościan Sp. z o.o. (naczepy wolnobieżne i zbiorniki),
- Wytwórnia Wyrobów Foliowych Folplast Sp. J. (folie polietylenowe),
- Linde Gaz Sp. z o. o. (gazy techniczne),
- PSS Społem (sklepy spożywcze),
- Przedsiębiorstwo Handlowo - Usługowe Efli Sp. J. (hurtownia materiałów budowlanych).

2. *Diagnoza demograficzna.*

Według danych Głównego Urzędu Statystycznego liczba ludności w Gminie Miejskiej Kościan w latach 2009 – 2014 charakteryzowała się tendencją spadkową. W relacji do 2009 roku, niewielki wzrost liczby ludności (o 163 osoby) odnotowano tylko w 2010 roku. W latach 2010 – 2014 liczba ludności zmalała o 267 osób (1,1%). We wszystkich analizowanych latach liczba zameldowanych kobiet jest wyższa niż liczba mężczyzn. W 2014 roku kobiety stanowiły 52,1%, mężczyźni natomiast 47,9%. Dane dotyczące liczby ludności w Gminie Miejskiej Kościan prezentuje poniższa tabela.

Tabela 2. Liczba ludności w Gminie Miejskiej Kościan

Wyszczególnienie	2009	2010	2011	2012	2013	2014
Liczba ludności ogółem	24053	24216	24130	24050	24011	23949
Kobiety	12588	12640	12553	12515	12495	12469
Mężczyźni	11465	11576	11577	11535	11516	11480

Źródło: dane Głównego Urzędu Statystycznego

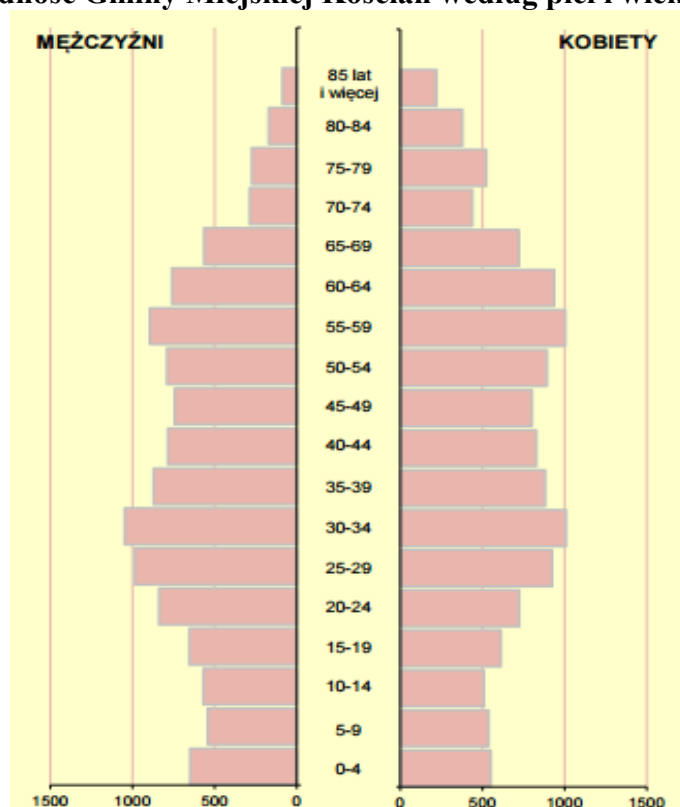
Z danych dotyczących struktury ludności wynika, że maleje liczba osób w wieku przedprodukcyjnym. W latach 2009 – 2014 liczebność tej grupy wiekowej zmalała o 472 osoby (9,4%). Spadła również liczba ludności w grupie wiekowej 20 – 39 lat. Od 2009 roku liczebność tej grupy zmniejszyła się o 335 osób, co stanowi 4,4%. Natomiast stale wzrasta liczebność grup wiekowych 60 – 79 lat oraz powyżej 80 lat. W grupie wiekowej powyżej 60 lat odnotowuje się wzrost o 639 osób, czyli o 16%. Ponadto liczba osób w wieku powyżej 80 lat wzrosła o 36,1%.

Tabela 3. Ludność Gminy Miejskiej Kościan według wieku

Wyszczególnienie	2009	2010	2011	2012	2013	2014
0 – 19	5016	4887	4771	4692	4623	4544
20 – 39	7544	7489	7415	7343	7283	7209
40 – 59	6850	6943	6908	6821	6743	6679
60 – 79	3992	4185	4266	4415	4504	4631
80 i więcej	651	712	770	779	858	886

Źródło: dane Głównego Urzędu Statystycznego

Poniższa rycina prezentuje piramidę wieku mieszkańców Gminy Miejskiej Kościan w 2013 roku. Struktura mieszkańców miasta Kościana tworzy piramidę regresywną. Taka piramida charakteryzuje się wąską podstawą, która świadczy o niskim udziale osób młodych. Piramida rozszerza się w górnej części, co wskazuje na znaczny udział ludności starszej. Ponadto taką strukturę wieku charakteryzuje wysoki udział ludności w wieku poprodukcyjnym, a mały udział ludności w wieku przedprodukcyjnym. Przyczynami takiego zjawiska jest zwiększająca się długość życia, model rodziny z jednym dzieckiem oraz zmiana podejścia do priorytetów życiowych. Ludzie skupiają się na indywidualnym kształceniu, rozwijaniu kariery zawodowej, a w momencie ustawkowania decydują się na potomstwo.

Rycina 3. Ludność Gminy Miejskiej Kościan według płci i wieku w 2013 roku

Źródło: Dane Urzędu Statystycznego w Poznaniu

W tabeli poniżej umieszczone zostały dane dotyczące udziału ludności według ekonomicznych grup wieku w ogólnej liczbie ludności, a także wskaźnik obciążenia demograficznego. Na przestrzeni lat 2009 – 2014 zmalała liczba osób w wieku przedprodukcyjnym oraz produkcyjnym, natomiast wzrósł udział osób w wieku poprodukcyjnym w ogólnej licznie mieszkańców. W 2014 roku grupa osób w wieku przedprodukcyjnym stanowiła 16,9% ludności ogółem. Od 2009 roku grupa osób w wieku przedprodukcyjnym zmalała o 1,1%. Liczba osób aktywnych ekonomicznie w analizowanych latach zmniejszyła się o 2,3%. Natomiast liczba osób w wieku poprodukcyjnym wzrosła o 3,3%.

Tabela 4. Udział ludności według ekonomicznych grup wieku w ludności ogółem w Gminie Miejskiej Kościan wraz ze wskaźnikami obciążenia demograficznego

Wyszczególnienie	2009	2010	2011	2012	2013	2014
Udział ekonomicznych grup w ludności ogółem (%)						
W wieku przedprodukcyjnym	18,0	17,6	17,4	17,2	16,9	16,9
W wieku produkcyjnym	65,6	65,5	64,8	64,3	63,9	63,3
W wieku poprodukcyjnym	16,5	17,0	17,8	18,5	19,2	19,8
Wskaźniki obciążenia demograficznego (os.)						
Ludność w wieku nieprodukcyjnym na 100 osób w wieku produkcyjnym	52,5	52,8	54,3	55,5	56,4	57,9
Ludność w wieku poprodukcyjnym na 100 osób w wieku przedprodukcyjnym	91,7	96,8	102,4	107,7	113,4	117,4
Ludność w wieku poprodukcyjnym na 100 osób w wieku produkcyjnym	25,1	26,0	27,5	28,8	30,0	31,3

Źródło: dane Głównego Urzędu Statystycznego

Dane przedstawione w powyższych tabelach oraz na rycinie wskazują na występowanie zjawiska starzenia się społeczeństwa. Oznacza to, że wzrasta liczba osób w wieku poprodukcyjnym, a maleje liczba osób w wieku produkcyjnym oraz przedprodukcyjnym. Zjawisko to występuje w większości krajów europejskich. Największy wpływ na dynamikę i poziom starzenia się społeczeństwa ma liczba urodzeń. Na zjawisko starzenia się ludności pośrednio mają również wpływ czynniki takie jak: poziom zamożności społeczeństwa, obowiązujący model rodziny, aktywność zawodowa kobiet, poziom pomocy społecznej i ochrony zdrowia, polityka społeczna państwa, a także wykształcenie społeczeństwa.

W związku z taką sytuacją demograficzną wzrasta zapotrzebowanie na usługi medyczne (w tym lekarzy geriatrów), fizjoterapię itp. Skutkami procesu starzenia się

społeczeństwa są rosnące koszty zabezpieczenia społecznego, opieki medycznej oraz opieki pielęgnacyjnej.

W Gminie Miejskiej Kościan liczba urodzeń ulegała ciągłym wahaniom. W latach 2009 – 2010 wzrosła o 4,8%, natomiast w latach 2010 – 2013 zmalała o 19,3%. W 2014 roku ponownie wzrosła o 11%. Zmiennością odznaczała się także liczba zgonów. Od 2009 do 2011 roku odnotowano spadek liczby zgonów o 30 (o 12%). W roku 2012 zarejestrowano 24 zgony więcej, niż w roku poprzednim.

W latach 2009 – 2012 odnotowano dodatni przyrost naturalny. Najwyższy przypada na lata 2010 – 2011, który wynosił odpowiednio 41 oraz 44. Przyczyną tego zjawiska była wysoka liczba urodzeń we wspomnianych latach. Najniższy przyrost naturalny odnotowuje się w 2013 roku (-53). W tym roku urodziła się najmniejsza liczba dzieci na przestrzeni analizowanych lat, natomiast zmarło najwięcej osób.

Tabela 5. Ruch naturalny mieszkańców w Gminie Miejskiej Kościan

Wyszczególnienie	2009	2010	2011	2012	2013	2014
Urodzenia żywe						
Ogółem	251	264	263	244	213	236
Kobiety	105	119	115	129	103	117
Mężczyźni	146	145	148	115	110	119
Zgony						
Ogółem	249	223	219	243	266	247
Kobiety	132	116	117	121	126	125
Mężczyźni	117	107	102	122	140	122
Przyrost naturalny						
Ogółem	2	41	44	1	-53	-11
Kobiety	-27	3	-2	8	-23	-8
Mężczyźni	29	38	46	-7	-30	-3

Źródło: dane Głównego Urzędu Statystycznego

Saldo migracji to różnica pomiędzy ogólną liczbą zameldowań, a wymeldowań. Migracje ludności w Gminie Miejskiej Kościan w latach 2009-2014 obrazuje poniższa tabela.

Tabela 6. Migracje ludności w Gminie Miejskiej Kościan

Wyszczególnienie	2009	2010	2011	2012	2013	2014
Zameldowania ogółem	201	199	203	171	227	221
Zameldowania z miast	72	66	67	66	95	66
Zameldowania ze wsi	128	133	136	103	131	153
Zameldowania z zagranicy	1	0	0	2	1	2
Wymeldowania ogółem	236	209	333	240	257	249
Wymeldowania do miast	96	75	148	79	83	86
Wymeldowania na wieś	138	132	182	160	170	159
Wymeldowania za granicę	2	2	3	1	4	4
Saldo migracji	-35	-10	-130	-69	-30	-28

Źródło: dane Głównego Urzędu Statystycznego

W latach 2009 – 2014 odnotowano ujemne saldo migracji. Oznacza to, iż więcej ludzi wyprowadziło się z Kościana, niż się do niego przeprowadziło. Najwięcej zameldowań ogółem odnotowuje się w 2013 roku (+227). W 2014 roku 29,8% ogólnej liczby zameldowań stanowiły zameldowania z miast, natomiast 69,2% ze wsi. Najwięcej wymeldowań odnotowuje się w 2011 roku (-333). W 2014 roku 34,5% ogólnej liczby wymeldowani stanowiły wymeldowania do miasta, na wieś zaś 63,9%.

3. Instytucje i organizacje działające na rzecz rozwoju społecznego.

Rolą instytucji działających na rzecz rozwoju społecznego jest budowanie świadomego i odpowiedzialnego społeczeństwa. Działania podejmowane na rzecz podnoszenia jakości usług z zakresu edukacji, kultury, sportu i zdrowia minimalizują występujące problemy społeczne oraz zapobiegają ich powstawaniu, a także stymulują wrażliwość społeczną.

3.1.EDUKACJA.

W mieście Kościan zadania z zakresu edukacji realizują: 4 przedszkola samorządowe, 2 przedszkola niepubliczne, 4 oddziały przedszkolne przy Zespołach Szkół, 4 Zespoły Szkół, które skupiają szkoły podstawowe oraz gimnazja, 1 Zespół Szkół Specjalnych, Gimnazjum dla dorosłych, Liceum Ogólnokształcące.

Szczegółowy wykaz jednostek edukacyjnych:

- Przedszkola:
 - Samorządowe Przedszkole nr 1 - Os. Piastowskie 73,
 - Samorządowe Przedszkole nr 2 - ul. Moniuszki 7,
 - Samorządowe Przedszkole nr 3 - ul. Moniuszki 4,
 - Samorządowe Przedszkole nr 4 - ul. Wyzwolenia 24,
 - Przedszkole Niepubliczne "Wesołe Skrzaty" - Pl. Wolności 8,
 - Przedszkole Niepubliczne „Beniaminek” - ul. Kwiatowa 7,
- Zespoły Szkół:
 - Zespół Szkół nr 1 – ul. Mickiewicza 12,
 - Zespół Szkół nr 2 – Os. Piastowskie 47,
 - Zespół Szkół nr 3 - ul. Wyzwolenia 24,
 - Zespół Szkół nr 4 – ul. 27 Stycznia 1,
 - Zespół Szkół Specjalnych im. Marii Konopnickiej – ul. Konopnickiej 1,
- I Liceum Ogólnokształcące im. O. Kolberga – Al. Kościuszki 3,
- Pozostałe:
 - Zespół Szkół Ponadgimnazjalnych im. Franciszka Ratajczaka – ul. Wielichowska 43 a,
 - Zakład Doskonalenia Zawodowego Ośrodek Kształcenia – Pl. Wolności 21,
 - Ośrodek Szkolenia i Doksztalcania – ul. Wielichowska 43a,
 - Prywatne Centrum Edukacji – ul. Wyzwolenia 24,
 - Państwowa Szkoła Muzyczna I stopnia im. ks. dra Józefa Surzyńskiego – ul. Kurpińskiego 3.

Tabela 7. Liczba uczniów w szkołach w Gminie Miejskiej Kościan

Wyszczególnienie	2009	2010	2011	2012	2013	2014
Szkoły podstawowe	1639	1583	1564	1534	1548	1681
Szkoły gimnazjalne	1094	1069	983	968	918	880
Szkoły ogólnokształcące	-	1261	1200	1095	1125	1048
Zasadnicze szkoły zawodowej i szkoły przysposabiające do pracy zawodowej	-	541	528	563	553	584

Źródło: dane Głównego Urzędu Statystycznego

Liczba uczniów szkół podstawowych w analizowanych latach malała do 2012 roku, następnie wzrosła. Liczba uczniów szkół gimnazjalnych w latach 2009 – 2014 zmalała o 214 osób (19,6%). Malała również liczba uczniów uczęszczających do liceum ogólnokształcącego (w latach 2010 – 2014 spadek o 16,9%). W 2014 roku najwięcej uczniów uczęszczało do szkół ponadgimnazjalnych. Do szkół ogólnokształcących uczęszczało 1048 uczniów, natomiast do szkół zawodowych i przysposabiających do pracy zawodowej 584 osoby.

Tabela 8. Współczynnik skolaryzacji brutto (w %) dla szkół w Gminie Miejskiej Kościan

Wyszczególnienie	2009	2010	2011	2012	2013	2014
Szkoły podstawowe	118,00	119,20	123,05	124,82	128,89	125,03
Szkoły gimnazjalne	140,62	139,37	136,15	134,82	130,21	134,15

Źródło: dane Głównego Urzędu Statystycznego

Współczynnik skolaryzacji brutto, to wyrażony procentowo stosunek liczby wszystkich osób uczących się na danym poziomie do całej populacji osób, które są w wieku przypisanym temu poziomowi kształcenia. Współczynnik skolaryzacji brutto w Gminie Miejskiej Kościan dla szkół podstawowych i gimnazjalnych we wszystkich analizowanych latach przewyższa 100%. Oznacza to, iż do szkół w Kościanie uczęszczają nie tylko dzieci zamieszkałe w mieście, lecz także z okolicznych miejscowości. Współczynnik skolaryzacji brutto w latach 2009 – 2014 dla szkół podstawowych wzrósł o 7,03%, natomiast dla szkół gimnazjalnych zmalał o 6,47%.

Tabela 9. Komputeryzacja szkół w Gminie Miejskiej Kościan

Wyszczególnienie	2009	2010	2011	2012
Szkoły podstawowe i gimnazjalne	221	226	227	250
Szkoły ponadgimnazjalne dla młodzieży	199	212	247	241

Źródło: dane Głównego Urzędu Statystycznego

Liczba komputerów w szkołach w Gminie Miejskiej Kościan w latach 2009 – 2012 stale wzrastała. W szkołach podstawowych i gimnazjalnych w analizowanych latach liczba komputerów wzrosła o 13,1%, natomiast w szkołach ponadgimnazjalnych dla młodzieży o 21,1%. Zauważalny jest pozytywny trend wzrostu liczby komputerów w szkołach, co wspiera edukację uczniów, o czym świadczą wyniki egzaminów.

Tabela 10. Wyniki egzaminu końcowego po ukończeniu szkoły podstawowej w Gminie Miejskiej Kościan

Wyszczególnienie	2009	2010	2011	2012	2013	2014
Gmina Miejska Kościan	22,68	25,54	26,00	23,00	25,24	26,60

Źródło: dane Okręgowej Komisji Egzaminacyjnej w Poznaniu

Powyższa tabela wskazuje, iż od 2009 roku poprawia się wynik egzaminu końcowego po ukończeniu szkoły podstawowej (z niewielkim spadkiem w 2012 roku). Maksymalna liczba punktów do uzyskania wynosiła 40. W 2009 roku średni wynik, wynosił 22,68, w 2014 roku 26,60.

W 2015 roku sprawdzian po ukończeniu szkoły podstawowej podzielony został na dwie części. Pierwsza część obejmowała wiedzę z języka polskiego oraz matematyki, druga część z języka obcego. W mieście Kościan uczniowie szkół podstawowych z części pierwszej uzyskali średnio 66,59 punktów. Z części drugiej średnio uzyskali 80,14 punktów. Z obu części sprawdzianu, wyniki uzyskane przez uczniów szkół w Kościanie były najwyższe w powiecie kościańskim.

Tabela 11. Wyniki egzaminu gimnazjalnego w Gminie Miejskiej Kościan, powiecie kościańskim oraz województwie wielkopolskim w 2015 roku

Wyszczególnienie	historia, wos	język polski	Przedmioty przyrodnicze	matematyka	język angielski poziom podstawowy	Język angielski poziom rozszerzony	Język niemiecki poziom podstawowy	Język niemiecki poziom rozszerzony
Gmina Miejska Kościan	62,00	58,05	51,28	48,69	65,79	49,02	61,72	70,00
Powiat kościański	62,00	58,48	48,96	48,08	61,49	41,76	57,01	40,79
Województwo wielkopolskie	62,65	58,98	49,19	46,98	64,95	46,78	54,63	35,37

Źródło: dane Okręgowej Komisji Egzaminacyjnej w Poznaniu

Powyższa tabela prezentuje wyniki egzaminu gimnazjalnego w Gminie Miejskiej Kościan, w porównaniu do powiatu kościańskiego oraz województwa wielkopolskiego.

Wyniki egzaminu kościańskich gimnazjalistów znacznie wyróżniają się na tle średnich wyników dla powiatu i województwa w części języków obcych. Zdecydowanie lepszy wynik osiągnęli z języka niemieckiego (70,00) i angielskiego (49,02) na poziomie rozszerzonym. Uzyskane wyniki były znacznie wyższe niż średnia dla powiatu kościańskiego (odpowiednio 40,79 i 41,76) oraz województwa wielkopolskiego (35,37 i 46,78). Dla pozostałych części egzaminu gimnazjalnego wyniki Gminy Miejskiej Kościan były zbliżone do wyników dla powiatu i województwa, z niewielkimi odchyleniami.

3.2.KULTURA.

Kościański Ośrodek Kultury (KOK) jest samorządową instytucją kultury nadzorowaną przez Gminę Miejską Kościan, a jego siedziba mieści się przy ulicy Adama Mickiewicza 11. Ośrodek jest miejscem spotkań człowieka ze sztuką, która ma charakter wielowymiarowy, a cel jego działania to przede wszystkim organizowanie i prowadzenie wspomnianych spotkań. Podstawowym wg Statutu Kościańskiego Ośrodka Kultury (Załącznik do Uchwały Nr XXII/223/13 Rady Miejskiej Kościan z dnia 21 marca 2013 roku) celem działalności KOK jest pozyskiwanie i przygotowywanie społeczeństwa do aktywnego uczestnictwa w kulturze i współtworzenie jej wartości na terenie swojego działania. Wśród zadań wyróżnia się:

- rozpoznawanie i rozbudzanie zainteresowań oraz potrzeb kulturalnych,
- przygotowanie do odbioru i tworzenie wartości kulturalnych,
- kształtowanie wzorów aktywnego uczestnictwa w kulturze,
- upowszechnianie kultury i edukacja przez sztukę,
- tworzenie warunków do rozwoju amatorskiego ruchu artystycznego oraz zainteresowań kulturą i sztuką,
- stworzenie warunków do rozwoju folkloru, a także rękodzieła ludowego i artystycznego,
- sprawowanie mecenatu nad działalnością kulturalną.

Kościański Ośrodek Kultury dba o zaspokojenie potrzeb mieszkańców Miasta z zakresu kultury. Prowadzi wiele zajęć mających charakter wychowawczy i edukacyjny, a także w dziedzinie tworzenia i upowszechniania kultury oraz upowszechniania historii miasta Kościana, jak i całego regionu kościańskiego. W ofercie Ośrodka znajdują się zajęcia stałe (plastyczne, taneczne, muzyczne, teatralne) oraz epizodyczne (m.in. warsztaty fotograficzne, filmowe, literackie). I tak w ramach:

- pracowni tańca odbywają się zajęcia dla osób w różnych grupach wiekowych: balet dla dzieci, zajęcia w ramach grupy tanecznej KOK BEAT oraz zumba dla dzieci, młodzieży i dorosłych;
- pracowni plastyki funkcjonuje dziecięce kółko plastyczne oraz odbywają się zajęcia dla dzieci, młodzieży i dorosłych z zakresu malarstwa, rysunku akademickiego i tkactwa artystycznego;
- pracowni muzyki działa Młodzieżowa Kapela Dudziarzy Wielkopolskich Sokoły, która powstała w listopadzie 2000 roku. Odbywają się także zajęcia z nauki gry na gitarze, pianinie oraz skrzypcach;
- pracowni teatru odbywają się zajęcia dla uczniów szkół podstawowych i gimnazjum. Teatr Dziecięco-Młodzieżowy w swoim repertuarze ma przedstawienia dla dzieci, jasełka i wiele innych przedstawień okolicznościowych. Uczestniczy także w konkursach i różnego rodzaju przeglądach teatralnych.

Ponadto KOK zajmuje się organizacją koncertów, spektakli, festiwali i różnego rodzaju spotkań autorskich.

Tabela 12. Liczba imprez organizowanych przez Ośrodek Kultury i ich uczestników

Wyszczególnienie	2011	2012	2013	2014
Liczba imprez	225	135	157	196
Liczba uczestników imprez	34654	37386	31007	57288

Źródło: Główny Urząd Statystyczny

Zgodnie z danymi Głównego Urzędu Statystycznego w 2014 roku Kościański Ośrodek Kultury zorganizował 196 imprez, w których uczestniczyło ponad 57 tys. osób. Od 2012 roku (po wcześniejszym gwałtownym spadku, na przełomie lat 2011-2012 o 40%) liczba imprez systematycznie wzrastała (łącznie o ok. 45,2%). Liczba uczestników wspomnianych imprez natomiast wzrastała w całym analizowanym okresie, z niewielkim spadkiem w roku 2012. W 2014 roku w imprezach organizowanych przez Kościański Ośrodek Kultury uczestniczyło blisko 65,3% więcej osób niż w roku 2011. Dane te świadczą o zdecydowanym wzroście zainteresowania organizowanymi wydarzeniami kulturalnymi.

W ramach KOK działa Kościański Teatr Kameralny, który powstał w 2009 roku, w miejsce funkcjonującego od 1989 roku Teatru 112. Nie należy do tradycyjnych teatrów, ponieważ nie posiada stałej grupy teatralnej. Nad konkretnymi projektami pracują specjalnie do tego zaproszone osoby – aktorzy profesjonalni, jak i amatorzy. Pomimo tak krótkiego

istnienia, zrealizował już wiele klasycznych spektakli teatralnych oraz muzyczno-kabaretowych.

Rozwój społeczny wspierany jest również poprzez działalność bibliotek. Do zakresu działalności Miejskiej Biblioteki Publicznej w Kościanie należy:

- gromadzenie, opracowywanie materiałów bibliotecznych (książek, prasy, zbiorów audiowizualnych, zbiorów regionalnych),
- udostępnianie zbiorów bibliotecznych na miejscu i wypożyczanie na zewnątrz,
- prowadzenie działalności informacyjno – bibliograficznej,
- prowadzenie działalności kulturalnej,
- popularyzacja czytelnictwa, edukacja literacka,
- współdziałanie z bibliotekami, organizacjami, instytucjami upowszechniającymi kulturę.

Biblioteka prowadzi działalność kulturalno – oświatową. Imprezy organizowane przez bibliotekę to:

- organizacja wystaw, sesji literacko – naukowych, spotkań autorskich, wykładów, odczytów itp.,
- uczestniczenie w ogólnopolskich akcjach czytelniczych,
- prowadzenie edukacji czytelniczej i literackiej,
- przeprowadzanie konkursów literackich i tematycznych,
- prowadzenie dyskusyjnego klubu książki.

Biblioteka współpracuje z wieloma instytucjami, organizacjami oraz stowarzyszeniami:

- bibliotekami,
- Wojewódzką Biblioteką Publiczną w Poznaniu,
- Kościańskim Ośrodkiem Kultury,
- Muzeum Regionalnym w Kościanie,
- Towarzystwem Miłośników Ziemi Kościańskiej,
- Związkiem Literatów Polskich – Oddział w Poznaniu,
- Stowarzyszeniem Bibliotekarzy Polskich,
- placówkami i stowarzyszeniami oświatowymi i opiekuńczymi.

Dodatkowo w Gminie Miejskiej Kościan funkcjonują: Publiczna Biblioteka Pedagogiczna - Centrum Doskonalenia Nauczycieli zlokalizowana w centrum miasta,

natomiast na os. Piastowskim oraz na os. Jagiellońskim znajdują się filie Miejskiej Biblioteki Publicznej.

3.3.ZDROWIE.

Na terenie miasta znajdują się dwa szpitale: Samodzielny Publiczny Zespół Opieki Zdrowotnej w Kościanie, Szpital im. Teodora Dunina oraz Wojewódzki Szpital Neuropsychiatryczny im. Oskara Bielawskiego. Jednostki te mają znaczenie ponadlokalne i obsługują mieszkańców całego powiatu lub nawet kraju. Na terenie miasta funkcjonuje 27 placówek ochrony zdrowia, w tym przychodnie lekarskie, stomatologiczne, ośrodki rehabilitacyjne oraz laboratoria.

3.4.SPORT I REKREACJA.

Najważniejszym Ośrodkiem zajmującym się działalnością sportową na terenie Gminy Miejskiej Kościan jest Miejski Ośrodek Sportu i Rekreacji, będący jednostką organizacyjną samorządu miasta Kościana. W jego administracji znajduje się:

- kompleks basenowy, w skład którego wchodzi: basen sportowy, basen rekreacyjny, brodzik dla dzieci, zespół saun, solarium, grota solna i gabinety masażu,
- stadion z pełnowymiarowym boiskiem piłkarskim,
- hala sportowa z pełnowymiarowym boiskiem do piłki koszykowej oraz salami treningowymi i pomieszczeniami do zajęć fitness,
- wieża ciśnień mieszcząca ściany wspinaczkowe i obserwatorium astronomiczne,
- boiska Orlik,
- place zabaw,
- miniskatepark,
- sezonowe sztuczne lodowisko,
- sezonowe wypożyczalnię kajaków.

Miejski Ośrodek Sportu i Rekreacji w Kościanie został powołany uchwałą Rady Miejskiej Kościana nr XXXIII/355/09 z dnia 29 października 2009 roku. Jego siedziba mieści się przy ul. Naclawskiej 84. Świadczy usługi w zakresie: sportu, rekreacji, turystyki i wypoczynku, a przedmiot jego działalności, to propagowanie różnych form rekreacji

i wypoczynku oraz udostępnienie obiektów należących do Ośrodka. W Kościanie funkcjonuje także wiele klubów sportowych, w tym między innymi:

- KSW NOKAUT KOŚCIAN – Centrum Sportów Walki: MMA, boks, K-1, tajski boks, submission, samoobrona dla kobiet, crossfit,
- Sportowy Klub Taekwondo TIGER – taekwondo i kickboxing,
- Alliance Kościan – sztuki i sporty walki,
- UKS „SOKÓŁ” Kościan przy Zespole Szkół nr 4 – taekwondo olimpijskie,
- UKS „Czwórka” przy Zespole Szkół nr 4 – piłka nożna,
- Klub Piłkarski „OBRA” 1912 Kościan – piłka nożna,
- UKS „TROPY SPRAWNI – RAZEM” – piłka nożna, koszykowa, siatkowa itp. dla dzieci i młodzieży z niepełnosprawnością intelektualną w stopniu lekkim,
- UKS „Trójka” przy Zespole Szkół nr 3 – zajęcia sportowe dla dzieci od 3 klasy szkoły podstawowej,
- Basket Club „Obra” Kościan – koszykówka dla chłopców i mężczyzn,
- MKS Tęcza Kościan – piłka ręczna dla chłopców i mężczyzn,
- UKS „Hellada” przy I Liceum Ogólnokształcącym im. O. Kolberga – piłka siatkowa i aerobik,
- Klub Karate „Gottsu” Kościan – karate shotokan dla dzieci i młodzieży,
- UKS „Dwójka” przy Zespole Szkół nr 2 – hokej na lodzie, hokej na łyżworolkach,
- UKS „Smecz” – tenis ziemny,
- LKS „SANA” Kościan – zajęcia lekkoatletyczne,
- Klub Bokserski im. F. Stamma Kościan – boks amatorski,
- Klub Sportowy Kobra Jass Kościan – zajęcia z trójboju siłowego,
- Kościański Klub Żeglarski – żeglarstwo, windsurfing,
- UKS „KSM TĘCZA” – szachy dla młodzieży szkolnej,
- Towarzystwo Sportowe Kręglarzy Kościańskich „Jedność” – TSKK JEDNOŚĆ – kręgle klasyczne,
- Stowarzyszenie Grupa Rowerowa im. Jana Pawła II, Stowarzyszenie Klub Wujka Karola,
- Klub Tańca Sportowego „Poezja”,
- Klub Sportowy Akademia Piłkarska Reissa.

Osoby niepełnosprawne, wymagające stałej opieki, za okazaniem zaświadczenia mogą bezpłatnie korzystać z basenu. Na pływalni organizowany jest aqua aerobik dla seniorów.

3.5.ORGANIZACJE POZARZĄDOWE.

Według danych Krajowego Rejestru Sądowego (dostęp w dniu 18.12.2015 r.) w Gminie Miejskiej Kościan funkcjonowało 59 stowarzyszeń i innych organizacji społecznych i zawodowych oraz fundacji, w tym:

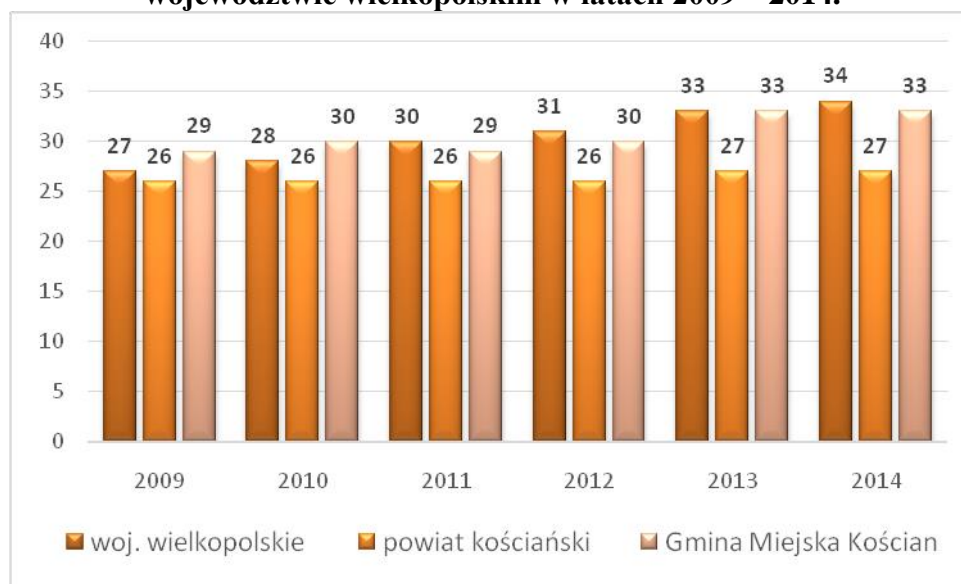
- 39 stowarzyszeń,
- 11 stowarzyszeń kultury fizycznej,
- 4 związki zawodowe,
- 2 fundacje,
- 2 samodzielne publiczne zakłady opieki zdrowotnej,
- 1 cech rzemieślniczy.

Wśród nich osiem podmiotów ma status organizacji pożytku publicznego, są to:

- Kościańskie Towarzystwo Stwardnienia Rozsianego i Udaru Mózgu,
- Stowarzyszenie „Dać pomoc”,
- Międzyszkolny Klub sportowy „Tęcza”,
- Stowarzyszenie Rodziców Osób Niepełnosprawnych w Kościanie „Razem Łatwiej”,
- Stowarzyszenie Oświatowe im. Dezyderego Chłapowskiego,
- Stowarzyszenie Chór Męski „Arion” w Kościanie,
- Stowarzyszenie Orkiestra Dęta „Ton”,
- Stowarzyszenie na Rzecz Dzieci z Niepełnosprawnością Intelktualną „Patrzmy Sercem”.

Według danych umieszczonych w opracowaniu „Potencjał współpracy międzysektorowej i partycypacji obywatelskiej” w powiecie kościańskim w 2013 roku działało 212 organizacji pozarządowych, z czego status organizacji pożytku publicznego przyznano 12 z nich. Poniższy wykres prezentuje liczbę fundacji, stowarzyszeń i organizacji społecznych w przeliczeniu na 10 tys. mieszkańców. W latach 2009 i 2010 liczba fundacji, stowarzyszeń i organizacji społecznych w przeliczeniu na 10 tys. mieszkańców w Gminie Miejskiej Kościan była wyższa niż wartość dla powiatu kościańskiego oraz województwa wielkopolskiego. Od 2011 roku wartość ta dla miasta Kościan była wyższa niż dla powiatu kościańskiego, ale niższa w porównaniu do województwa wielkopolskiego.

Wykres 1. Liczba fundacji, stowarzyszeń i organizacji społecznych w przeliczeniu na 10 tys. mieszkańców w Gminie Miejskiej Kościan, powiecie kościańskim oraz województwie wielkopolskim w latach 2009 – 2014.



Źródło: dane Głównego Urzędu Statystycznego

III. DIAGNOZA SYTUACJI W SFERZE SPOŁECZNEJ GMINY MIEJSKIEJ KOŚCIAN.

1. Pomoc społeczna w gminie.

Pomoc społeczna należy do zadań jednostek samorządu terytorialnego. Według ustawy z dnia 12 marca 2004 roku o pomocy społecznej (tekst jednolity Dz. U. 2015 poz. 163 ze zm.) pomoc społeczna jest instytucją polityki społecznej państwa, mającą na celu umożliwienie osobom i rodzinom przezwyciężenie trudnych sytuacji życiowych, których nie są one w stanie pokonać, przy wykorzystaniu własnych uprawnień, zasobów i możliwości. Pomocy społecznej udziela się osobom i rodzinom w szczególności z powodu (zgodnie z art. 7 ustawy o pomocy społecznej z dnia 12 marca 2004 roku):

- ubóstwa,
- sieroctwa,
- bezdomności,
- bezrobocia,
- niepełnosprawności,
- długotrwałej lub ciężkiej choroby,
- przemocy w rodzinie,
- potrzeby ochrony ofiar handlu ludźmi,

- potrzeby ochrony macierzyństwa lub wielodzietności,
- bezradności w sprawach opiekuńczo – wychowawczych i prowadzenia gospodarstwa domowego zwłaszcza w rodzinach niepełnych i wielodzietnych,
- trudności w integracji cudzoziemców, którzy uzyskali w Rzeczypospolitej Polskiej status uchodźcy, ochronę uzupełniającą lub zezwolenie na pobyt czasowy,
- trudności w przystosowaniu do życia po zwolnieniu z zakładu karnego,
- alkoholizmu i narkomanii,
- zdarzenia losowego i sytuacji kryzysowej,
- klęski żywiołowej lub ekologicznej.

Obowiązek zapewnienia odpowiedniej pomocy społecznej spoczywa na jednostkach samorządu terytorialnego, a także na organach administracji rządowej. Pomoc społeczna polega w szczególności na:

- pracy socjalnej,
- przyznawaniu i wypłacaniu świadczeń,
- prowadzeniu i rozwoju niezbędnej infrastruktury socjalnej,
- analizie i ocenie zjawisk rodzących zapotrzebowanie na świadczenia z pomocy społecznej,
- realizacji zadań wynikających z rozeznaczonych potrzeb społecznych,
- rozwijaniu nowych form pomocy społecznej i samopomocy w ramach zidentyfikowanych potrzeb,
- wspieranie rodzin przez asystenta rodziny.

Poniżej zaprezentowano dane dotyczące rodzin objętych pomocą społeczną z podziałem na przyczyny korzystania ze wsparcia.

Tabela 13. Wykaz powodów objęcia rodzin pomocą społeczną w Gminie Miejskiej Kościan

Powód trudnej sytuacji życiowej	Liczba rodzin					
	2009	2010	2011	2012	2013	2014
Ubóstwo	539	508	506	773	824	634
Sieroctwo	2	0	0	0	3	0
Bezdomność	34	47	30	26	35	41
Potrzeba ochrony macierzyństwa lub wielodzietność	102	75	97	103	120	116
Bezrobocie	225	283	269	286	317	265
Niepełnosprawność	223	315	208	313	312	344

Długotrwała lub ciężka choroba	220	329	308	289	305	325
Bezradność w sprawach opiekuńczo-wychowawczych i prowadzeniu gospodarstwa domowego, w tym:						
- rodziny niepełne	84	103	122	116	135	118
- rodziny wielodzietne	25	43	38	36	44	50
Przemoc w rodzinie	10	11	8	9	10	4
Alkoholizm	85	112	85	73	72	95
Narkomania	4	5	2	0	2	11
Trudności w przystosowaniu do życia po zwolnieniu z zakładu karnego	7	9	0	14	16	14
Zdarzenie losowe	3	5	6	2	0	3
Sytuacja kryzysowa	1	4	2	4	1	6
Program susza/powódź/przymrozki	2	3	0	0	0	0

Źródło: dane Ośrodka Pomocy Społecznej w Kościanie

Głównym powodem korzystania z pomocy społecznej we wszystkich analizowanych latach było ubóstwo. Częstymi powodami korzystania z pomocy społecznej są także: niepełnosprawność, długotrwała lub ciężka choroba, bezrobocie oraz bezradność w sprawach opiekuńczo - wychowawczych i prowadzenia gospodarstwa domowego.

W latach 2009 – 2014 wzrosła ogólna liczba rodzin korzystających z pomocy społecznej. W 2009 roku z pomocy społecznej korzystało 1560 rodzin, natomiast w 2014 roku 2009 rodzin. Na przestrzeni analizowanych lat liczba rodzin wspierana przez pomoc społeczną ze względu na ubóstwo wzrosła o 17,6%. Aż o 54,3% wzrosła liczba rodzin, którym pomógł Ośrodek Pomocy Społecznej ze względu na niepełnosprawność.

Wykres 2. Udział osób w gospodarstwach domowych korzystających ze środowiskowej pomocy społecznej w ludności ogółem w Gminie Miejskiej Kościan na tle powiatu kościańskiego i województwa wielkopolskiego



Źródło: dane Głównego Urzędu Statystycznego

Wartość wskaźnika obrazującego udział osób korzystających z pomocy społecznej w ludności ogółem w Gminie Miejskiej Kościan, na tle powiatu kościańskiego oraz województwa wielkopolskiego wahała się pomiędzy 7 a 9 %. W roku 2009 oraz 2010 liczba osób korzystających z pomocy społecznej w mieście Kościanie była niższa niż w powiecie oraz województwie. Od 2011 roku wartości te zmieniły się i sytuacja w Gminie Miejskiej Kościan kształtuje się na mniej korzystnym poziomie niż w powiecie kościańskim i województwie wielkopolskim. W analizowanych latach wartość tego wskaźnika w mieście Kościanie wzrosła o 1,56 punktów procentowych, w powiecie o 0,5, natomiast w województwie wielkopolskim zmalała o 0,62 punkty procentowe.

Tabela 14. Struktura przyjętych wniosków o pomoc społeczną

Wyszczególnienie	2009	2010	2011	2012	2013	2014
Ilość przyjętych wniosków	3499	4145	3758	3763	3995	3959
Ilość przeprowadzonych wywiadów środowiskowych	3499	4145	3758	3763	3995	3959
Ilość wydanych decyzji w tym:	3528	4152	4118	4194	4454	4768
-przyznające świadczenie	3515	4148	4094	4169	4185	4509
-odmowne	13	4	24	25	31	35
-pozostałe	-	-	-	-	238	224
Ilość wywiadów przeprowadzona przez jednego pracownika socjalnego	318	377	313	314	333	330

Źródło: dane Ośrodka Pomocy Społecznej w Kościanie

W latach 2009 – 2014 liczba przyjętych wniosków o pomoc społeczną sukcesywnie wzrastała, był to wzrost rzędu 13,1%. Najwięcej wniosków przyjętych zostało w 2010 roku. Rosnąca liczba wniosków o pomoc społeczną wskazuje na utrzymywanie się zapotrzebowania na pomoc społeczną. Podstawą do wydania decyzji jest przeprowadzony wywiad środowiskowy. W analizowanych latach odnotowano wzrost liczby wydanych decyzji o 35,1%. Wynika to z faktu, że na podstawie jednego złożonego wniosku można korzystać z kilku różnych świadczeń. W 2014 roku wydano tylko 0,73% decyzji odmownych.

Jednakże od 2010 roku nastąpił wzrost decyzji odmownych. Powodami odmowy były między innymi:

- przekroczenie kryterium dochodowego,
- brak dysfunkcji,
- brak współdziałania.

Pomoc społeczna może być udzielana w formie świadczeń pieniężnych i niepieniężnych:

— świadczenia pieniężne:

- zasiłek stały,
- zasiłek okresowy,
- zasiłek celowy i specjalny zasiłek celowy,
- zasiłek i pożyczka na ekonomiczne usamodzielnienie,
- pomoc na usamodzielnienie oraz na kontynuowanie nauki,
- świadczenie pieniężne na utrzymanie i pokrycie wydatków związanych z nauką języka polskiego dla uchodźców,
- wynagrodzenie należne opiekunowi z tytułu sprawowania opieki przyznane przez sąd.

— świadczenia niepieniężne:

- praca socjalna,
- bilet kredytowany,
- składki na ubezpieczenie zdrowotne,
- składki na ubezpieczenie społeczne,
- pomoc rzeczowa, w tym na ekonomiczne usamodzielnienie,
- sprawienie pogrzebu,
- poradnictwo specjalistyczne,
- interwencja kryzysowa,
- schronienie,
- posiłek,
- niezbędne ubranie,
- usługi opiekuńcze w miejscu zamieszkania, w ośrodkach wsparcia oraz w rodzinnych domach pomocy,
- specjalistyczne usługi opiekuńcze w miejscu zamieszkania oraz w ośrodkach wsparcia,
- mieszkanie chronione,

- pobyt i usługi w domu pomocy społecznej,
- pomoc w uzyskaniu odpowiednich warunków mieszkaniowych, w tym w mieszkaniu chronionym, pomoc w uzyskaniu zatrudnienia, pomoc na zagospodarowanie – w formie rzeczowej dla osób usamodzielnianych.

Zasiłek stały przysługuje osobie pełnoletniej samotnie gospodarującej lub pozostającej w rodzinie, niezdolnej do pracy z powodu wieku lub całkowicie niezdolnej do pracy, jeżeli jej dochód lub dochód na osobę w rodzinie są niższe od ustalonego progu kryterium dochodowego. Zasiłek okresowy natomiast przysługuje w szczególności ze względu na długotrwałą chorobę, niepełnosprawność, bezrobocie, możliwość utrzymania lub nabycia uprawnień do świadczeń z innych systemów zabezpieczenia społecznego, przy jednoczesnym spełnieniu kryterium dochodowego. Poniższa tabela prezentuje strukturę zasiłków okresowych według kryterium dysfunkcyjności.

Tabela 15. Rodziny, którym przyznano zasiłki okresowe wg kryterium dysfunkcyjności

Wyszczególnienie	2009	2010	2011	2012	2013	2014
Bezrobocie	134	129	107	112	155	138
Długotrwała choroba	48	34	7	11	23	29
Niepełnosprawność	37	42	30	27	41	59
Możliwość nabycia uprawnień do świadczeń z innych systemów zabezpieczenia społecznego	0	1	2	0	1	3
Inne (np. potrzeba ochrony macierzyństwa)	-	-	-	3	10	7

Źródło: dane Ośrodka Pomocy Społecznej w Kościanie

Najwięcej zasiłków okresowych zostało przyznanych ze względu na bezrobocie. Drugim najczęstszym kryterium dysfunkcyjności, z powodu którego przyznawano zasiłki okresowe była niepełnosprawność.

Zasiłek celowy może być przyznany w celu zaspokojenia niezbędnej potrzeby bytowej, w szczególności na pokrycie części lub całości kosztów zakupu żywności, leków i leczenia, opału, odzieży, niezbędnych przedmiotów użytku domowego, drobnych remontów i napraw, a także kosztów pogrzebu. Osobom bezdomnym i innym osobom niemającym dochodu oraz możliwości uzyskania świadczeń na podstawie przepisów o świadczeniach

opieki zdrowotnej finansowanych ze środków publicznych, przyznany może być zasiłek celowy na pokrycie części lub całości wydatków na świadczenia zdrowotne. Ponadto zasiłek ten może być przyznany osobie lub rodzinie, które poniosły straty w wyniku zdarzenia losowego lub klęski żywiołowej czy ekologicznej, niezależnie od dochodu. W szczególnych przypadkach może być przyznany specjalny zasiłek celowy, nieprzekraczający kryterium dochodowego osoby samotnie gospodarującej lub rodziny lub także zasiłek okresowy, zasiłek celowy lub pomoc rzeczowa, pod warunkiem zwrotu części lub całości kwoty zasiłku lub wydatków na pomoc rzeczową.

W celu ekonomicznego usamodzielnienia gmina może przyznać pomoc w formie pieniężnej lub rzeczowej. Pomoc w formie pieniężnej może być przyznana jako jednorazowy zasiłek celowy lub nieoprocentowana pożyczka. Pomoc w formie rzeczowej następuje przez udostępnienie maszyn i narzędzi pracy stwarzających możliwość zorganizowania własnego warsztatu pracy oraz urządzeń ułatwiających pracę niepełnosprawnym.

Praca socjalna świadczona jest na rzecz poprawy funkcjonowania osób i rodzin w ich środowisku społecznym. Prowadzona jest ona w celu rozwinięcia lub wzmocnienia ich aktywności i samodzielności życiowej. Praca socjalna prowadzona jest również ze społecznością lokalną, w celu zapewnienia współpracy i koordynacji działań organizacji i instytucji, które są istotne dla zaspokajania potrzeb członków społeczności.

Świadczenie niepieniężne jakim jest poradnictwo specjalistyczne (prawne, psychologiczne i rodzinne) jest udzielane osobom i rodzinom, które mają trudności w rozwiązywaniu swoich problemów życiowych. Pracownicy Ośrodka Pomocy Społecznej udzielają pomocy i wskazówek w rozwiązywaniu spraw osób w trudnej sytuacji życiowej. Celem działania pracowników socjalnych jest poprawa funkcjonowania osób i rodzin, a także rozwijanie samodzielności życiowej. Poniższa tabela prezentuje wykaz działań podejmowanych przez pracowników socjalnych.

Tabela 16. Udzielona pomoc i wsparcie w rozwiązywaniu spraw osób w trudnej sytuacji życiowej

Wyszczególnienie	2009	2010	2011	2012	2013	2014
Poradnictwo (psychologiczne, prawne)	446	494	426	613	771	757
Interwencja kryzysowa w tym: umieszczenie matki z dzieckiem w ośrodku interwencji, wystąpienie do sądu o ograniczenie praw rodzicielskich, interwencyjne skierowanie osoby zagrożonej do domu pomocy społecznej itp.	8	18	11	37	57	65
Praca socjalna, w tym: podpisywanie kontraktów socjalnych, mobilizujących klientów do samopomocy (np. podjęcie leczenia odwykowego, uregulowanie sytuacji mieszkaniowej, współpraca z psychologiem itp.)	1773	1951	1996	1822	1480	1609

Zródło: dane Ośrodka Pomocy Społecznej w Kościanie

W latach 2009 – 2014 wzrosła liczba osób, którym udzielono pomocy z zakresu poradnictwa psychologicznego lub prawnego (o 69,7%). Ponadto znacząco wzrosła liczba osób objętych interwencją kryzysową. W latach 2009 - 2011 liczba osób objętych pracą socjalną wzrosła o 223 osoby (12,6%), natomiast w latach 2011 - 2013 spadła o 516 osób (25,9%). Niemniej w 2014 roku nastąpił wzrost zapotrzebowania na tego typu pracę. Pracą socjalną objęto o 129 osób więcej (8,7%) niż w 2013 roku.

Interwencje kryzysowe to zespół działań podejmowanych na rzecz osób i rodzin, będących w stanie kryzysu. W ramach interwencji kryzysowej udziela się poradnictwa specjalistycznego oraz schronienia. Ponadto osoba lub rodzina ma prawo do posiłku, schronienia oraz ubrania, jeżeli nie ma do tego odpowiedniego dostępu.

Osoba bezdomna może zostać objęta indywidualnym programem wychodzenia z bezdomności. Polega on na wspieraniu osoby bezdomnej w rozwiązywaniu jej problemów życiowych, głównie rodzinnych, mieszkaniowych, a także pomocy w znalezieniu pracy.

Pomoc w formie usług opiekuńczych lub specjalistycznych usług przysługuje osobie samotnej, która z powodu wieku lub choroby wymaga pomocy innych osób, a jest jej pozbawiona. Taka pomoc może być przyznana również osobie, której rodzina nie może zapewnić odpowiedniej pomocy. Poniższa tabela prezentuje strukturę usług opiekuńczych świadczonych w miejscu zamieszkania osoby potrzebującej.

Tabela 17. Usługi opiekuńcze świadczone w miejscu zamieszkania dla osób starszych, chorych i niepełnosprawnych

Wyszczególnienie	2009	2010	2011	2012	2013	2014
Ilość godzin zleczonych na podstawie opinii lekarskiej	33 812	37 890	42 004	39 994	46 402	56 140
Ilość godzin faktycznie przepracowanych	26 482	30 748	31 626	37 475	40 211	46 212
Liczba podopiecznych	62	70	78	73	75	92
Liczba pracowników (opiekunek)	17	17	18	18	17	18
Liczba podopiecznych obsługiwanych przez jedną opiekunkę (średnio)	3,6	4,12	4,3	4	4,41	5,01
Cena usługi w zł za 1 godzinę	16,30	18,70	17,60	17,20	15,70	15,05
Dochody zrealizowane (odpłatność)	53 877,25	83 534,01	90 773,74	105 525,81	79 579,97	97 787,46

Źródło: dane Ośrodka Pomocy Społecznej w Kościanie

Dane zawarte w powyższej tabeli wskazują, że od 2009 roku liczba podopiecznych, którym udzielane są usługi opiekuńcze w miejscu zamieszkania wzrosła o 30 osób (47%). Wzrosła także liczba faktycznie przepracowanych godzin oraz liczba przypadających podopiecznych na jedną opiekunkę.

Osobie wymagającej całodobowej opieki z powodu wieku, choroby lub niepełnosprawności, niemogącej samodzielnie funkcjonować w codziennym życiu, przy wykorzystaniu własnych środków i możliwości, której nie można zapewnić niezbędnej pomocy w formie usług opiekuńczych przysługuje prawo do umieszczenia w domu pomocy społecznej. W ramach domu pomocy społecznej zapewniane są usługi: bytowe, opiekuńcze, wspomagające i edukacyjne w zakresie i formach wynikających z indywidualnych potrzeb osób w nim przebywających.

Poniższe tabele prezentują wykaz zadań własnych oraz zleconych z zakresu pomocy społecznej, które są realizowane przez Ośrodek Pomocy Społecznej w Kościanie.

Tabela 18. Wykaz zadań własnych w zakresie pomocy społecznej realizowanych przez Ośrodek Pomocy Społecznej w Kościanie

Forma pomocy	Liczba osób, którym przyznano świadczenie						Wartość świadczeń					
	2009	2010	2011	2012	2013	2014	2009	2010	2011	2012	2013	2014
Zasilki okresowe ogółem, w tym z powodu:	181	178	126	138	203	195	181 531	126 018	131 734	140 430	193 894	230 541
-Bezrobocia	160	129	107	113	157	138	126 288	95 741	104 536	113 696	153 595	157 508
-Długotrwałej choroby	22	34	24	11	23	29	32 468	11 903	5 176	7 359	10 063	16 504
Niepelnospprawności	54	42	115	27	41	59	22 775	18 023	21 218	18 574	27 421	48 814
-Możliwości utrzymania lub nabycia uprawnień do świadczeń z innych systemów zabezpieczenia społecznego	0	1	4	0	1	3	0	351	804	0	271	701
-Innych	-	-	-	3	10	7	-	-	-	801	2 544	7 014
Schronienie	6	9	15	6	5	10	7 942	4 220	3 930	3 469	9 084	12 209
Posiłki	499	537	595	635	613	498	307 070	367 143	363 114	326 980	339 252	260 404
Odzież	305	161	329	463	156	144	2 796	5 667	7 042	5 816	0	0
Usługi opiekuńcze	87	103	103	93	107	128	425 846	626 929	630 165	529 305	549 560	608 448
Zasilek celowy	1 270	1383	1 368	1 438	1 636	1 523	474 725	589 052	687 408	606 813	676 870	554 662
Dom Pomocy Społecznej	17	19	23	23	25	24	351 261	397 318	436 746	559 288	643 383	682 103
Razem							1 751 171	2 116 337	2 260 139	2 172 101	2 412 043	2 348 367

Źródło: dane Ośrodka Pomocy Społecznej w Kościanie

Tabela 19. Wykaz zadań zleconych w zakresie pomocy społecznej realizowanych przez Ośrodek Pomocy Społecznej w Kościanie

Forma pomocy	Liczba osób, którym przyznano świadczenie						Wartość świadczeń					
	2009	2010	2011	2012	2013	2014	2009	2010	2011	2012	2013	2014
Zasilki stałe, w tym:	91	93	91	98	106	112	271 599	309 822	303 268	339 538	415 448	452 616
-Samotnie gospodarujący	63	69	70	77	80	87	233 867	279 942	267 244	304 396	361 443	391 833
-Pozostający w rodzinie	28	24	20	21	26	29	37 732	29 880	36 044	35 142	54 005	60 783
Specjalistyczne usługi opiekuńcze	7	8	9	8	5	2	35 953	75 206	32 394	25 012	9 619	945
Razem							307 552	385 028	335 662	364 550	425 067	453 561

Źródło: dane Ośrodka Pomocy Społecznej w Kościanie

W latach 2009 – 2014 najczęściej przyznawanym świadczeniem wynikającym z zadań własnych były zasiłki celowe. Liczba osób, którym przyznawano to świadczenie sukcesywnie wzrastała. Najwięcej zasiłków celowych przyznano w 2013 roku, przydzielono je 1636 osobom o łącznej wartości 676 870,00 zł. W 2014 roku przyznano ich nieco mniej, bo 1523 osobom, a ich wartość wyniosła 554 662,00 zł. Drugim najczęściej przyznawanym świadczeniem były posiłki. Najwięcej posiłków zapewniono w 2012 roku, aż 635 osobom na łączną kwotę 326 980,00 zł. W 2014 roku z tej formy pomocy korzystało już mniej osób - 498, na jej sfinansowanie przeznaczono 260 404,00 zł. Znaczącymi wydatkami finansowymi były wydatki związane z finansowaniem form pomocy w postaci usług opiekuńczych. Ich wysokość w 2014 roku była najwyższa i wyniosła 953 966,00 zł.

Łączna wartość świadczeń wynikających z realizowanych zadań własnych Ośrodka Pomocy Społecznej w 2014 roku wynosiła 2 348 367,00 zł i była wyższa o 34,1% w stosunku do 2009 roku.

W ramach zadań zleconych przyznawane są zasiłki stałe. W 2014 roku przyznano 112 zasiłków stałych na kwotę 453 561 zł. W latach 2009-2014 wartość tych świadczeń wzrosła o 47,5%.

W ramach realizacji zadań w zakresie zabezpieczenia społecznego Ośrodek Pomocy Społecznej w Kościanie prowadzi sprawy związane z przyznawaniem i wypłatą dodatków mieszkaniowych oraz dodatku energetycznego. W Ośrodku prowadzi się obsługę klientów obejmującą przyjmowanie wniosków, przyznawanie prawa do dodatku mieszkaniowego oraz wypłatę świadczeń. Dodatek mieszkaniowy przysługuje, gdy spełnione są odpowiednie kryteria metrażowe oraz dochodowe.

Tabela 20. Przyznane dodatki mieszkaniowe w Gminie Miejskiej Kościan

Liczba osób w gospodarstwie	2009	2010	2011	2012	2013	2014
1	218	229	228	225	218	205
2	119	130	138	165	189	178
3	159	156	151	190	185	176
4	184	195	194	217	239	231
5	127	118	111	91	88	111
6 i więcej	59	53	50	50	54	40
SUMA	866	881	872	938	973	941

Źródło: dane Ośrodka Pomocy Społecznej w Kościanie

W latach 2009 – 2014 liczba gospodarstw domowych, którym przyznane zostały dodatki mieszkaniowe wzrosła o 8,6%. W 2014 roku najwięcej dodatków mieszkaniowych przyznanych zostało gospodarstwom 4-osobowym. W ogólnej liczbie decyzji w sprawie przyznania dodatku mieszkaniowego, w każdym z analizowanych lat, znaczny odsetek stanowią decyzje przyznające to świadczenie dla gospodarstw 1-osobowych i 4-osobowych.

Poniższa tabela prezentuje liczbę przyznanych dodatków mieszkaniowych, w zależności od wysokości dodatku.

Tabela 21. Liczba przyznanych dodatków mieszkaniowych

Wysokość dodatku	2009	2010	2011	2012	2013	2014
do 50,00 zł	73	52	42	46	35	34
od 50,00 do 150,00 zł	365	369	334	317	288	265
od 150,00 zł do 200,00 zł	159	156	165	180	185	173
od 200,00 zł do 250,00 zł	104	121	128	143	169	150
powyżej 250 zł	165	183	203	252	296	319

Źródło: dane Ośrodka Pomocy Społecznej w Kościanie

Na przestrzeni analizowanych lat najczęściej przyznawaną wysokością dodatku była wartość od 50,00 zł do 150,00 zł. Niemniej w 2013 i 2014 roku ich liczba nieco spadła. Drugą najczęściej przydzielaną wartością dodatku mieszkaniowego był przedział powyżej 250,00 zł. W ostatnich dwóch badanych latach, tj. 2013 i 2014 ich liczba nieznacznie wzrosła. W 2014 roku przyznano najwięcej dodatków mieszkaniowych o wartości powyżej 250,00 zł. Stanowiły one 33,9% wszystkich przyznanych dodatków. We wszystkich analizowanych latach najmniej przydzielono dodatków mieszkaniowych o wartości do 50,00 zł.

Tabela 22. Wielkości charakteryzujące realizację zadań w zakresie obsługi dodatków mieszkaniowych

Wyszczególnienie	2009	2010	2011	2012	2013	2014
Ilość przyjętych wniosków o przyznanie dodatku mieszkaniowego	908	921	928	986	1034	988
Ilość wydanych decyzji w tym:	908	921	928	986	1034	988
-przyznające dodatek	866	881	877	938	973	941
-odmowne	42	40	56	48	61	47
Ilość wypłaconych świadczeń ogółem w tym:	4832	5108	5469	5811	5904	5794

-w mieszkaniowym zasobie gminnym	1309	1416	1419	1492	1491	1367
-w mieszkaniowym zasobie spółdzielczym	1475	1377	1270	1380	1527	1402
-w pozostałym	2048	2315	2780	2939	2886	3025
Kwota dodatku minimalna	17,41	14,14	15,43	16,61	17,94	17,66
Kwota dodatku maksymalna	463,58	531,84	640,80	593,96	757,55	755,22

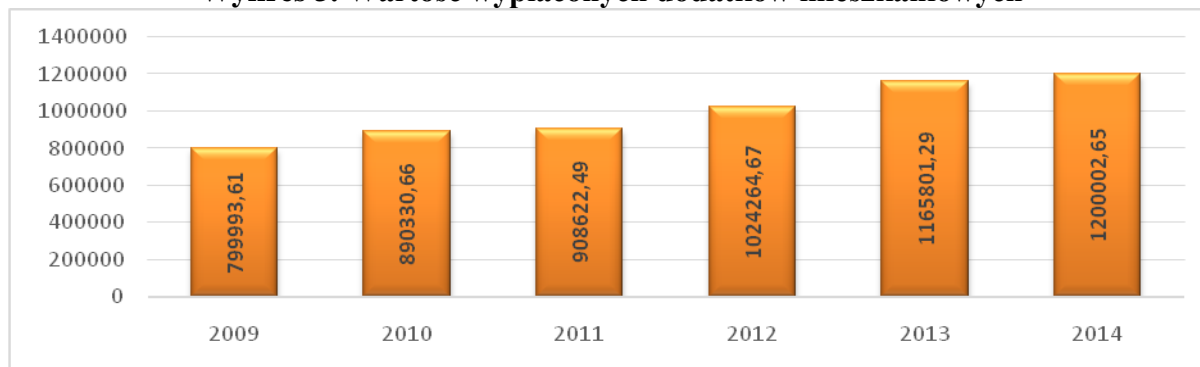
Źródło: dane Ośrodka Pomocy Społecznej w Kościanie

Na przestrzeni analizowanych lat liczba przyjętych wniosków o przyznanie dodatku mieszkaniowego utrzymywała się na porównywalnym poziomie, poza rokiem 2013, w którym przyjęto najwięcej podań (1034 podań). W pozostałych latach liczba wniosków była niższa. W porównaniu z rokiem 2013, w 2014 roku spadła ona o 4,5%. Niemniej zestawiając rok 2009 z 2014 liczba złożonych wniosków wzrosła o 80, czyli 8,8%.

Na wszystkie przyjęte wnioski wydane zostały decyzje. W 2014 roku 95,2% decyzji przyznawało dodatek mieszkaniowy. Minimalna wypłacona kwota dodatku w latach 2009 – 2014 wynosiła 14,14 zł, maksymalna natomiast 757,55 zł.

W latach 2009 – 2014 nastąpił wzrost wartości wypłaconych dodatków mieszkaniowych o 400 009,04 zł (50%), w porównaniu do roku bazowego.

Wykres 3. Wartość wypłaconych dodatków mieszkaniowych



Źródło: dane Ośrodka Pomocy Społecznej w Kościanie

Oprócz dodatku mieszkaniowego Ośrodek prowadzi obsługę dodatku energetycznego. Przysługuje on „odbiorcy wrażliwemu energii elektrycznej”, czyli osobie, która:

- jest stroną umowy kompleksowej lub umowy sprzedaży energii elektrycznej, zawartej z przedsiębiorstwem energetycznym,
- mieszka w miejscu dostarczania energii elektrycznej,
- otrzymuje dodatek mieszkaniowy.

W 2014 roku wydano 139 decyzji w przedmiocie dodatku energetycznego, z których skorzystało 90 rodzin. Najwięcej dodatków energetycznych przyznano gospodarstwom 2 – 4 osobowym. Łączna wartość wypłaconych dodatków energetycznych wyniosła 8 837,32 zł.

Tabela 23. Wielkości charakteryzujące realizację zadań w zakresie obsługi dodatków energetycznych w 2014 roku

Liczba osób w rodzinie	Kwota dodatku w zł	Liczba rodzin korzystających	Liczba wydanych decyzji	Wartość wypłaconych dodatków energetycznych
Gospodarstwo jednoosobowe	11,36	20	30	1 522,24
Gospodarstwo 2-4 osobowe	15,77	44	70	4 305,21
Gospodarstwo co najmniej 5 – osobowe	18,93	26	39	3 009,87
Razem	-	90	139	8 837,32

Źródło: dane Ośrodka Pomocy Społecznej w Kościanie

Ośrodek Pomocy Społecznej w Kościanie realizuje zadania związane ze świadczeniami rodzinnymi i funduszem alimentacyjnym. Sekcja Świadczeń Rodzinnych i Funduszu Alimentacyjnego podejmuje działania z zakresu przyjmowania wniosków, ustalania prawa do świadczeń, przygotowywania decyzji administracyjnych i wypłacania należnych świadczeń, a także wdrażania postępowania wobec dłużników alimentacyjnych.

Świadczeniami rodzinnymi są:

- zasiłek rodzinny oraz dodatki do zasiłku rodzinnego,
- świadczenia opiekuńcze: zasiłek pielęgnacyjny, specjalny zasiłek opiekuńczy oraz świadczenie pielęgnacyjne,
- jednorazowa zapomoga z tytułu urodzenia się dziecka.

Strukturę wypłaconych świadczeń rodzinnych obrazuje poniższa tabela.

Tabela 24. Struktura wypłaconych świadczeń rodzinnych

Wyszczególnienie	2009	2010	2011	2012	2013	2014
Liczba wypłaconych świadczeń rodzinnych ogółem , w tym:						
-zasiłki rodzinne	21 528	18 729	17 571	16 099	15 061	13 680
-dodatki do zasiłków rodzinnych	8 303	7 646	7 078	6 525	6 112	5 526

-zasilki pielęgnacyjne	10 759	11 184	11 583	11 708	12 032	12 015
-świadczenia pielęgnacyjne	586	962	1 454	1 674	1 429	1 076
-jednorazowa zapomoga z tytułu urodzenia się dziecka	238	266	259	257	158	194
-dodatek do świadczenia pielęgnacyjnego	0	0	0	0	492	0
-specjalny zasiłek opiekuńczy	0	0	0	0	26	61
-zasiłek dla opiekuna	0	0	0	0	0	669
Fundusz Alimentacyjny	2 493	2 809	2 860	2 781	2 826	2 786
Wartość wypłaconych świadczeń rodzinnych ogółem , w tym:	4 698 177	5 192 791	5 285 653	5 214 582	5 134 719	5 229 494
-zasilki rodzinne	1 374 827	1 597 513	1 490 266	1 396 338	1 477 708	1 347 695
-dodatki do zasiłków rodzinnych	1 186 181	1 125 642	1 016 115	910 185	805 651	676 827
-zasilki pielęgnacyjne	1 646 127	1 711 152	1 772 199	1 791 324	1 840 896	1 838 295
-świadczenia pielęgnacyjne	253 042	492 484	748 073	859 735	789 738	791 322
-jednorazowa zapomoga z tytułu urodzenia się dziecka,	238 000	266 000	259 000	257 000	158 000	194 000
-dodatek do świadczenia pielęgnacyjnego	0	0	0	0	49 200	0
-specjalny zasiłek opiekuńczy	0	0	0	0	13 520	30 940
-zasiłek dla opiekuna	0	0	0	0	0	350 415
Fundusz Alimentacyjny	721 800	844 740	932 170	967 548	1 050 715	1 075 530

Źródło: dane Ośrodka Pomocy Społecznej w Kościanie

W analizowanych latach liczba wypłaconych świadczeń rodzinnych zmniejszyła się o 19,8%. Wśród wypłaconych świadczeń rodzinnych najczęściej, bo aż 41,2% stanowiły zasilki rodzinne. Pomimo zmniejszania się liczby wypłacanych świadczeń rodzinnych wzrasta ich

wartość. Na przestrzeni lat 2009 – 2014 wartość wypłaconych świadczeń rodzinnych wzrosła o 531 317,00 zł, czyli o 11,3%. Najwięcej środków finansowych przeznaczonych zostało na zasiłki pielęgnacyjne. W analizowanym okresie wartość ich wzrosła o 11,7%. Znacznie też wzrosły środki przeznaczane na wypłatę świadczeń z funduszu alimentacyjnego, o 49,0%.

Realizując zadania, które wynikają z ustawy o pomocy osobom uprawnionym do alimentów, Ośrodek podejmuje działania zmierzające do aktywizacji zawodowej dłużników alimentacyjnych. Możliwe jest to dzięki współpracy z Komornikiem Sądu Rejonowego, Powiatowym Urzędem Pracy oraz windykacji wypłaconych świadczeń alimentacyjnych. Poniższa tabela prezentuje wskaźniki dotyczące wypłaty świadczeń osobom uprawnionym do alimentów.

Tabela 25. Wskaźniki dotyczące wypłaty świadczeń osobom uprawnionym do alimentów

Wyszczególnienie	2009	2010	2011	2012	2013	2014
Liczba rodzin uprawnionych do wypłaty świadczeń z funduszu alimentacyjnego	135	137	142	142	149	151
Liczba wypłaconych świadczeń z funduszu alimentacyjnego	2 493	2 809	2 860	2 781	2 826	2 786
Wartość wypłaconych świadczeń z funduszu alimentacyjnego	721 800	844 740	932 170	967 548	1 050 715	1 075 530
Wartość zwrotów wypłaconych świadczeń z funduszu alimentacyjnego wyegzekwowana od dłużników alimentacyjnych	127 255,41	154 632,49	181 904,16	154 616,56	159 894,10	167 636,32
Wartość zaliczek wyegzekwowanych od dłużników alimentacyjnych	30 008,86	114 525,54	16 532,07	12 839,55	13 575,49	5 229,61

Źródło: dane Ośrodka Pomocy Społecznej w Kościanie

Od 2009 roku wzrasta liczba rodzin uprawnionych do wypłaty świadczeń z funduszu alimentacyjnego. Wzrosła również liczba (o 11,8%) oraz wartość wypłaconych świadczeń z funduszu alimentacyjnego (o 49%). Natomiast wartość zaliczek wyegzekwowanych od dłużników alimentacyjnych była zmienna. Najwięcej zaliczek udało się wyegzekwować

w 2010 roku na kwotę 114 525,54 zł, najmniej zaś uzyskano w 2014 roku, na sumę 5 229,61 zł.

Zadaniem Ośrodka Pomocy Społecznej jest również prowadzenie postępowań w sprawach pomocy materialnej dla uczniów. Działania te realizowane są poprzez przyznawanie stypendiów szkolnych uczniom szkół podstawowych, gimnazjalnych i ponadgimnazjalnych.

Tabela 26. Liczba oraz wartość wypłaconych stypendiów

Wyszczególnienie	2011	2012	2013	2014
Liczba złożonych wniosków	219	211	247	217
Liczba przyznanych stypendiów w okresie od stycznia do czerwca	152	114	190	171
Łączna wartość wypłaconych świadczeń	62 737,00	61 758,00	83 625,00	87 855,00
Liczba przyznanych stypendiów w okresie od września do grudnia	147	200	198	155
Łączna wartość wypłaconych świadczeń	57 303,00	57 215,00	52 060,00	62 694,00

Źródło: dane Ośrodka Pomocy Społecznej w Kościanie

W latach 2011 – 2014 liczba przyznanych stypendiów zmieniała się. Łączna wartość wypłaconych świadczeń w okresie od stycznia do czerwca wzrosła o 40%. Natomiast wartość stypendiów wypłaconych w okresie od września do grudnia wzrosła na przestrzeni analizowanych lat o 9,4%.

Ośrodek Pomocy Społecznej w Kościanie od maja 2012 roku realizuje również zadania z zakresu wspierania rodziny i pieczy zastępczej, na podstawie ustawy z dnia 9 czerwca 2011 roku o wspieraniu rodziny i systemie pieczy zastępczej (Dz. U. z 2015 r., poz. 332 ze zm.). Zadania te dotyczą m.in.:

— wzmocnienia roli i funkcji rodziny,

- analizy sytuacji rodziny i środowiska rodzinnego oraz diagnozowanie przyczyn kryzysów w rodzinie,
- wspieranie i pomoc w integracji rodziny,
- rozwijanie umiejętności opiekuńczo – wychowawczych.

Ponadto na podstawie art.9 a ust. 9 ustawy z dnia 29 lipca 2005 r. o przeciwdziałaniu przemocy w rodzinie (Dz. U. z 2015 r., poz. 1390) w mieście Kościanie realizowane są zadania z zakresu przeciwdziałania przemocy w rodzinie. Ośrodek Pomocy Społecznej w Kościanie zapewnia obsługę organizacyjno-techniczną Zespołu Interdyscyplinarnego ds. Przeciwdziałania Przemocy w Rodzinie. Polega ona na przyjmowaniu zawiadomienia o przypadku stwierdzenia przemocy w rodzinie, organizowaniu pracy Zespołu i Grup Roboczych, a także na prowadzeniu dokumentacji Zespołu i Grup.

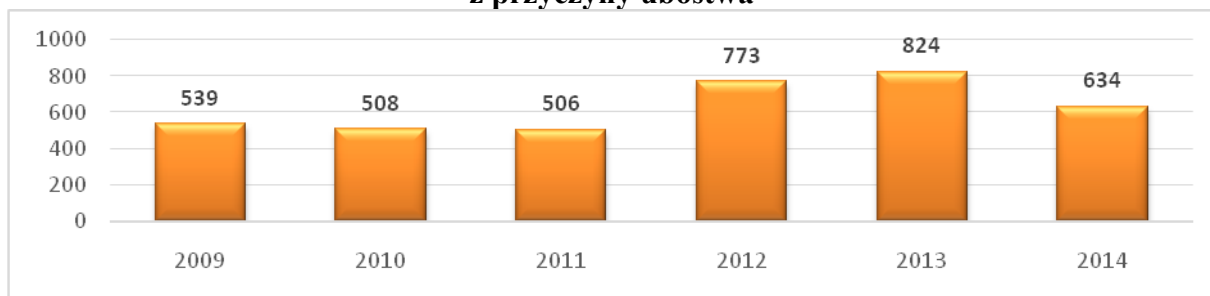
2. Główne obszary problemowe.

2.1. Ubóstwo.

Według Ryszarda Szarfenberga (2012): „ubóstwo to sytuacja względnie trwałego i niedobrowolnego niskiego poziomu zaspokojenia jednej, kilku lub wszystkich uniwersalnych i podstawowych potrzeb człowieka”¹.

Poniższy wykres prezentuje liczbę rodzin objętych pomocą społeczną z przyczyny ubóstwa w Kościanie.

Wykres 4. Liczba rodzin objętych pomocą społeczną w Gminie Miejskiej Kościan z przyczyny ubóstwa



Źródło: dane Ośrodka Pomocy Społecznej w Kościanie

¹Szarfenberg R. (2012). Status społeczno – ekonomiczny w kontekście polityki antidyskryminacyjnej oraz społecznej. Uniwersytet Warszawski, Instytut Polityki Społecznej, Warszawa.

W analizowanym okresie największy odsetek rodzin skorzystał z pomocy społecznej z tytułu ubóstwa w 2013 roku (824 rodziny). W 2014 roku wartość ta zmalała o 23,1% i wynosiła 634 rodziny.

2.2. Niepełnosprawność.

Zgodnie z ustawą o rehabilitacji zawodowej i społecznej oraz zatrudnianiu osób niepełnosprawnych z dnia 27 sierpnia 1997 roku (Dz. U. 2011, Nr 127, poz. 721 z późniejszymi zmianami): „niepełnosprawnymi są osoby, których stan fizyczny, psychiczny lub umysłowy trwale lub okresowo utrudnia, ogranicza bądź uniemożliwia wypełnianie ról społecznych, a w szczególności ogranicza zdolności do wykonywania pracy zawodowej”.

Według danych Ośrodka Pomocy Społecznej w Kościanie, w latach 2009-2014 liczba rodzin korzystających z pomocy z tytułu niepełnosprawności wzrastała. W 2009 roku z pomocy w związku z niepełnosprawnością skorzystały 223 rodziny, a w 2014 roku już 344 rodziny (wzrost o 54,3 %).

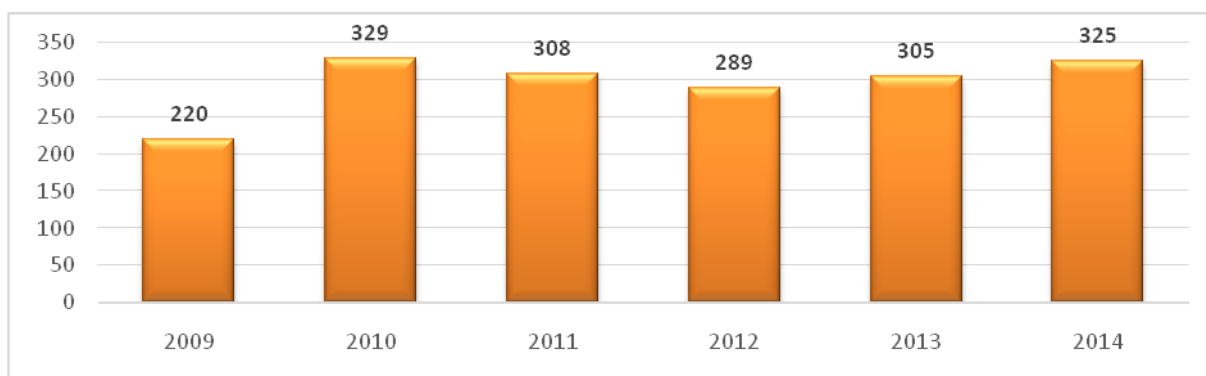
Pomoc osobom z niepełnosprawnością obejmuje niejednokrotnie kompleksowe wsparcie, z zakresu pomocy usługowej, finansowej, a także porad socjalnych. Niemniej niepełnosprawni potrzebują wsparcia ze strony społeczeństwa, a także możliwości pracy zarobkowej, dostosowanej do stopnia niepełnosprawności.

2.3. Długotrwała lub ciężka choroba.

Długotrwała choroba to: „dolegliwość bądź stan patologiczny, który utrzymuje się przez dłuższy czas i który będzie trwał nadal [...]. Do głównych cech choroby przewlekłej należą: długotrwałość, łagodniejszy niż w stanie ostrym przebieg, pogorszenie sprawności pacjenta i jego uzależnienie od opiekuna, nieodwracalność zmian patologicznych i niepomyślne rokowanie, a także następstwa psychospołeczne. Osoby chorujące przewlekłe wymagają opieki długoterminowej – lekarskiej, pielęgniarskiej i/lub rehabilitacji”². Uznaje się, iż długotrwała choroba trwa przynajmniej 6 miesięcy. Zaświadczenie o długotrwałej lub ciężkiej chorobie wydaje lekarz. Pojęcie długotrwałej lub ciężkiej choroby powiązane jest z niepełnosprawnością. Długotrwała choroba może w konsekwencji doprowadzić do niepełnosprawności.

² Zych A. (2001). Słownik gerontologii, Wydawnictwo Akademickie „Żak”, Warszawa, s.58

Wykres 5. Liczba rodzin objętych pomocą społeczną w Gminie Miejskiej Kościan z przyczyny długotrwałej lub ciężkiej choroby



Źródło: dane Ośrodka Pomocy Społecznej w Kościanie

Na przestrzeni lat 2009 – 2014 liczba rodzin objętych pomocą społeczną w Gminie Miejskiej Kościan z przyczyny długotrwałej lub ciężkiej choroby wzrosła o 47,7%. Najwięcej rodzin korzystało z pomocy społecznej z tego powodu w 2010 roku (329 rodzin).

Zjawisko długotrwałej i ciężkiej choroby w przyszłych latach będzie się powiększać, w wyniku starzenia się społeczeństwa. Problemy zdrowotne nasilają się wraz z wiekiem. Wzrośnie zapotrzebowanie na usługi związane z zapewnieniem opieki osobom starszym, rehabilitacji i integracji społecznej.

Według danych Głównego Urzędu Statystycznego w 2013 roku przeciętne trwanie życia dla mężczyzn wynosiło 73,1, dla kobiet natomiast 81,1 lat. Szacuje się, że w 2035 roku średnia długość życia mężczyzn wyniesie 77,1, a kobiet 82,9 lat. Ponadto maleje liczba urodzeń. Zjawisko to obrazuje problem starzenia się społeczeństwa, co potwierdza również przeprowadzona analiza demograficzna.

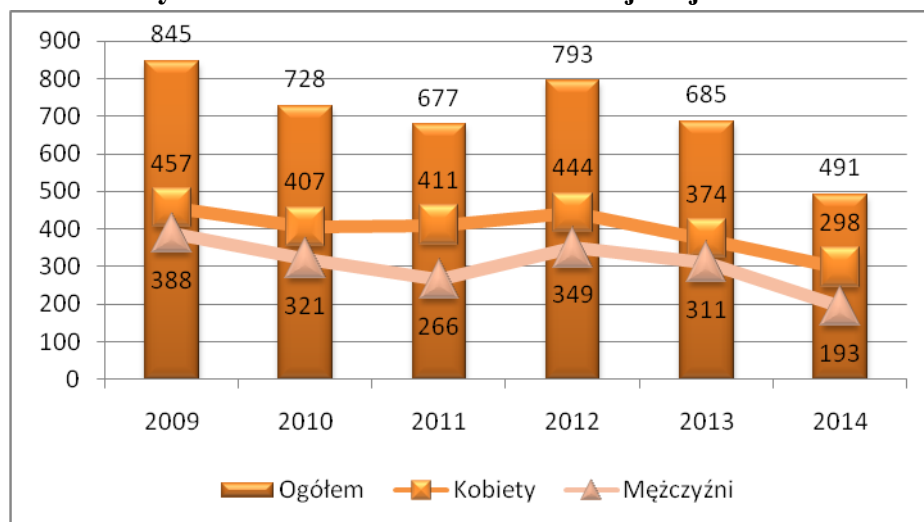
Taka sytuacja demograficzna rodzi potrzebę zwrócenia uwagi na potrzeby osób najstarszych, dotkniętych długotrwałą lub ciężką chorobą. Oprócz zapewnienia odpowiednich usług medycznych należy eliminować marginalizację osób chorych oraz zapewnić dostęp do kultury, wypoczynku, edukacji oraz udziału w życiu społecznym. Ponadto osobom młodym dotkniętym długotrwałą lub ciężką chorobą należy umożliwić sprawny powrót na rynek pracy.

2.4. Bezrobocie.

Zgodnie z ustawą o promocji zatrudnienia i instytucjach rynku pracy 20 kwietnia 2004 roku (Dz. U. z 2015 r., poz.149 ze zm.) za bezrobotną uznaje się osobę, która

„bezpośrednio przed rejestracją jako bezrobotna była zatrudniona nieprzerwanie na terytorium Rzeczypospolitej Polskiej przez okres co najmniej 6 miesięcy, niezatrudnioną i niewykonywującą innej pracy zarobkowej, zdolną i gotową do podjęcia zatrudnienia w pełnym wymiarze czasu pracy obowiązującym w danym zawodzie lub służbie...”.

Wykres 6. Bezrobotni w Gminie Miejskiej Kościan



Źródło: dane Głównego Urzędu Statystycznego

W Gminie Miejskiej Kościan od roku 2009 systematycznie maleje liczba zarejestrowanych bezrobotnych. Na przestrzeni lat 2009 – 2014 wartość ta zmalała o 41,9%. Na koniec 2014 roku bez pracy pozostawało 491 mieszkańców miasta Kościan. We wszystkich analizowanych latach wśród osób bezrobotnych przeważają kobiety. W 2014 roku stanowiły one 60,7% ogółu bezrobotnych.

Od 2009 roku maleje również udział bezrobotnych zarejestrowanych w liczbie ludności w wieku produkcyjnym. W Kościanie w 2014 roku pomocą społeczną z powodu bezrobocia objętych było 265 rodzin. W porównaniu z 2009 rokiem liczba ta wzrosła o 15,1%.

Tabela 27. Udział bezrobotnych zarejestrowanych w liczbie ludności w wieku produkcyjnym według płci w Gminie Miejskiej Kościan

Wyszczególnienie	2009	2010	2011	2012	2013	2014
Udział bezrobotnych zarejestrowanych w liczbie ludności w wieku produkcyjnym według płci						
Ogółem	5,4	4,6	4,3	5,1	4,5	3,2
Kobiety	5,9	5,3	5,5	6,0	5,1	4,1
Mężczyźni	4,8	3,9	3,3	4,3	3,9	2,4

Źródło: dane Głównego Urzędu Statystycznego

Dane ujęte w powyższej tabeli ukazują, iż istnieje potrzeba zwrócenia uwagi na problem sytuacji kobiet na lokalnym rynku pracy. Należy podejmować działania, których celem będzie aktywizacja zawodowa kobiet oraz wyrównywanie szans kobiet i mężczyzn w dostępie do pracy. Bezrobocie jest negatywnym zjawiskiem pod względem ekonomicznym, a także społecznym. Należy prowadzić zintegrowane działania redukujące zjawisko bezrobocia oraz aktywizujące osoby bezrobotne.

2.5. Bezradność w sprawach opiekuńczo-wychowawczych i prowadzenia gospodarstwa domowego.

Wsparcie rodziny przeżywającej trudności w wypełnianiu zadań opiekuńczo-wychowawczych ma na celu przywrócenie rodzinie zdolności do sprawowania określonych funkcji. Rodziny dotknięte problemem bezradności w sprawach opiekuńczo-wychowawczych i prowadzenia gospodarstwa domowego otrzymują pomoc z instytucji i podmiotów działających na rzecz dziecka i rodziny, a także z placówek wsparcia dziennego oraz rodzin wspierających. Praca z rodziną prowadzona jest w następujących formach:

- konsultacje i poradnictwo specjalistyczne,
- pomoc prawna, w zakresie prawa rodzinnego,
- wsparcie asystenta rodziny.

Tabela 28. Liczba rodzin objętych pomocą społeczną w Gminie Miejskiej Kościan z przyczyny bezradności w sprawach opiekuńczo – wychowawczych i prowadzeniu gospodarstwa domowego

Wyszczególnienie	2009	2010	2011	2012	2013	2014
Bezradność w sprawach opiekuńczo-wychowawczych i prowadzeniu gospodarstwa domowego, w tym:	103	139	148	145	168	151
- rodziny niepełne	84	103	122	116	135	118
- rodziny wielodzietne	25	43	38	36	44	50

Źródło: dane Ośrodka Pomocy Społecznej w Kościanie

W roku 2014 w Gminie Miejskiej Kościan z powodu bezradności w sprawach opiekuńczo-wychowawczych i prowadzeniu gospodarstwa domowego wsparcie otrzymało 151 rodzin. Od 2009 liczba rodzin korzystająca z pomocy społecznej z powodu problemów wychowawczych wzrosła o 46,6%. W 2014 roku, 78,1% rodzin korzystających z pomocy

społecznej z powodu bezradności w sprawach opiekuńczo – wychowawczych i prowadzeniu gospodarstwa domowego stanowiły rodziny niepełne.

Problemy opiekuńczo-wychowawcze bywają przyczyną kolejnych negatywnych zjawisk, co często prowadzi do umieszczania dzieci i młodzieży w placówkach opiekuńczo-wychowawczych lub resocjalizacyjnych.

2.6. Potrzeba ochrony macierzyństwa lub wielodzietność.

Opieka i ochrona małżeństwa, rodziny oraz macierzyństwa zagwarantowane są w Konstytucji Rzeczypospolitej Polskiej. Uznaje ona macierzyństwo za samoistną wartość konstytucyjną i gwarantuje mu ochronę i opiekę. Świadczenia z tytułu macierzyństwa mają na celu przede wszystkim zapewnienie ochrony kobiecie w ciąży, w czasie porodu i połogu oraz bezpośrednio po połogu, a także zapewnienie realizacji funkcji opiekuńczej nad dzieckiem, uniemożliwiającej aktywność zawodową. Prawo do szczególnej pomocy ze strony władz publicznych mają rodziny znajdujące się w trudnej sytuacji materialnej i społecznej, a zwłaszcza rodziny wielodzietne i niepełne.

W Kościanie w 2009 roku z pomocy społecznej z powodu potrzeby ochrony macierzyństwa lub wielodzietności skorzystały 102 rodziny. Na przestrzeni lat 2009 – 2014 liczba rodzin korzystających z pomocy społecznej z tego powodu wzrosła o 13,7%. W 2014 roku z pomocy tej skorzystało 116 rodzin.

Ponadto należy stwierdzić, że głównym podmiotem realizującym zadania wsparcia rodzin wielodzietnych w ich środowisku są ośrodki pomocy społecznej. Dużą rolę spełnia tu praca socjalna nakierowana na integrowanie działań różnych instytucji i organizacji, tak by pobudzały siły środowiska do wspierania żyjących w nim rodzin wielodzietnych, jak np. promowanie wielodzietności przez wprowadzanie przywilejów wynikających z tzw. Karty Dużej Rodziny.

2.7. Uzależnienia; alkoholizm i narkomania.

Uzależnienie (nałóg) to silne pragnienie zażywania konkretnych środków lub wykonywania jakiejś czynności. Uzależnienie utrudnia prawidłowe funkcjonowanie psychiczne, fizyczne oraz społeczne. Wyjście z uzależnienia możliwe jest dzięki specjalistycznej terapii, prowadzonej przez ośrodki terapeutyczne.

Głównymi uzależnieniami, z powodu których przyznawane były świadczenia społeczne w mieście Kościan były alkoholizm oraz narkomania.

W 2009 roku z pomocy społecznej z powodu alkoholizmu skorzystało 85 rodzin. W 2010 roku aż 112, natomiast w 2014 roku 95 rodzin.

W 2009 roku 4 rodziny skorzystały z pomocy społecznej z powodu narkomanii. Niepokojący jest fakt, iż w 2014 roku aż 11 rodzin korzystało z pomocy społecznej z tego powodu.

3. Wybrane podmioty świadczące usługi w zakresie pomocy społecznej.

Usługi w zakresie pomocy społecznej w Gminie Miejskiej Kościan realizuje głównie Ośrodek Pomocy Społecznej w Kościanie. Głównym zadaniem instytucji jest wspieranie osób, rodzin oraz środowisk, które znajdują się w trudnej sytuacji życiowej, są zagrożone lub dotknięte zjawiskiem wykluczenia społecznego. Ośrodek realizuje następujące zadania własne oraz zlecone:

3.1. Zadania własne:

- 1) sporządzenie oceny zasobów pomocy społecznej dla Gminy Miejskiej Kościan,
- 2) prowadzenie diagnostyki jednostki, rodziny i środowiska,
- 3) prowadzenie pracy socjalnej ze szczególnym uwzględnieniem doradztwa,
- 4) prewencji, w tym działań wspierających i korekcyjnych,
- 5) przyznawanie i wypłacanie zasiłków stałych i okresowych,
- 6) przyznawanie i wypłacanie zasiłków celowych i zasiłków celowych specjalnych, na zaspokojenie podstawowych potrzeb życiowych, w tym:
 - na pokrycie wydatków powstałych w wyniku zdarzeń losowych,
 - na pokrycie wydatków związanych z wypłatą świadczeń zdrowotnych osobom nie posiadającym ubezpieczenia, w tym osobom bezdomnym,
 - na zakup żywności, lekarstw, odzieży, opału itp.
- 7) organizowanie i świadczenie usług opiekuńczych,
- 8) prowadzenie ośrodka wsparcia dziennego; Dom Dziennego Pobytu,
- 9) prowadzenie placówki opiekuńczo-specjalistycznej wsparcia dziennego; Świetlica Socjoterapeutyczna,
- 10) prowadzenie spraw związanych z wypłatą dodatków mieszkaniowych,
- 11) organizowanie wsparcia w Klubie Integracji Społecznej,

12) aktywizacja społeczności lokalnej poprzez Centrum Wolontariatu i Klub Wolontariusza.

3.2. Zadania zlecone:

- 1) prowadzenie ośrodka wsparcia dziennego; Środowiskowy Dom Samopomocy,
- 2) organizowanie i świadczenie specjalistycznych usług opiekuńczych,
- 3) realizowanie zadań z zakresu świadczeń rodzinnych,
- 4) realizowanie zadań związanych z postępowaniem wobec osób uprawnionych do alimentów; obsługa Funduszu Alimentacyjnego oraz prowadzenie postępowania wobec dłużników alimentacyjnych,
- 5) prowadzenie spraw związanych z pomocą materialną dla uczniów,
- 6) przyznawanie i wypłacanie dodatku energetycznego.

Według stanu na dzień 31.12.2014 r. w Ośrodku pracowało 79 osób. Zatrudnienie w przeliczeniu na etaty w poszczególnych działach prezentuje poniższa tabela.

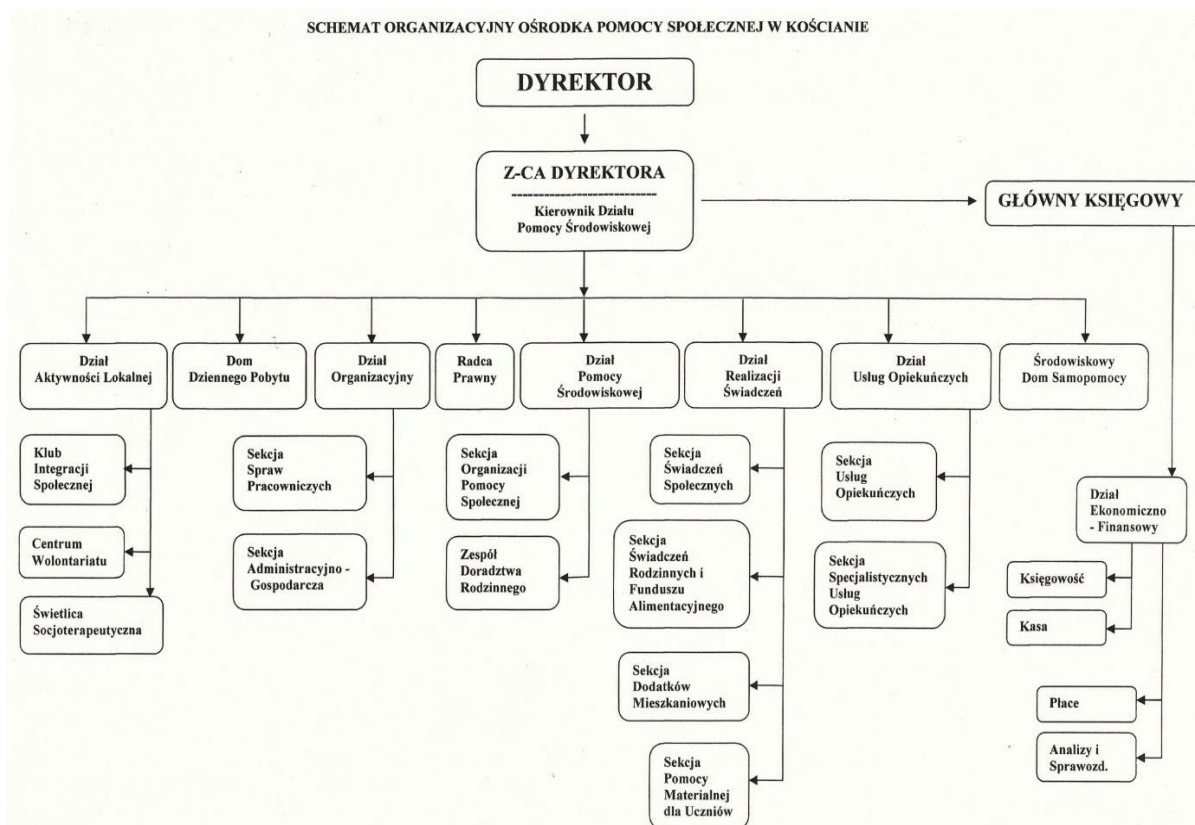
Tabela 29. Stan zatrudnienia w Ośrodku Pomocy Społecznej w Kościanie w 2014 roku

Wyszczególnienie	Zatrudnienie wg stanu na 31.12.2014r.
Dział Pomocy Środowiskowej	15
Dział Realizacji Świadczeń	11,5
Środowiskowy Dom Samopomocy	7,5
Dom Dziennego Pobytu	3,5
Dział Organizacyjny	8,25
Dział Aktywności Lokalnej	4
Dział Usług Opiekuńczych	20
Dział Ekonomiczno-Finansowy	6
Dyrekcja i stanowiska samodzielne	2,5

Źródło: dane Ośrodka Pomocy Społecznej w Kościanie

Poniższa rycina prezentuje schemat organizacyjny Ośrodka Pomocy Społecznej w Kościanie.

Rycina 4. Schemat organizacyjny Ośrodka Pomocy Społecznej w Kościanie w 2015 roku



Źródło: <http://www.ops.koscian.pl/>

W ramach Ośrodka Pomocy Społecznej funkcjonuje, utworzony w grudniu 1998 roku, Środowiskowy Dom Samopomocy, jako jedna z komórek organizacyjnych. W całości finansowany jest z budżetu państwa. Dom przeznaczony jest dla osób chorych psychicznie i niepełnosprawnych intelektualnie, które ukończyły 18 lat. Środowiskowy Dom Samopomocy to placówka koedukacyjna, która zapewnia oparcie społeczne poprzez świadczenie specjalistycznych usług opiekuńczych. Celami działalności Środowiskowego Domu Samopomocy są:

- podtrzymywanie i rozwijanie u osób chorych psychicznie i niepełnosprawnych intelektualnie zaradności osobistej oraz umiejętności, które są niezbędne do samodzielnego życia i sprawności psychofizycznej,
- integracja społeczna osób niepełnosprawnych,
- kształtowanie właściwej postawy społecznej – tolerancji i życzliwości,

- przeciwdziałanie częstym hospitalizacjom psychiatrycznym oraz wykluczeniu społecznemu.

Zadaniami Środowiskowego Domu Samopomocy jest pomoc i wsparcie osób z zaburzeniami psychicznymi i ich rodzin poprzez świadczenie następujących usług:

- udzielania wsparcia społecznego,
- kształtowanie sprawności niezbędnych do codziennego życia,
- poradnictwo psychologiczne,
- kształtowanie nawyków zdrowego stylu życia,
- zapobieganie nawrotom choroby,
- kształtowanie umiejętności współżycia w grupie,
- pomoc w sprawach socjalno – bytowych,
- praca z rodziną uczestnika,
- zapobieganie społecznej izolacji i wykluczeniu społecznemu.

W Ośrodku Pomocy Społecznej funkcjonuje również Dom Dziennego Pobytu. Jego działalność skierowana jest do osób samotnych, starszych, o zmniejszonej sprawności psychofizycznej, znajdującej się w trudnej sytuacji mieszkaniowej lub rodzinnej. Instytucja ta zapewnia wsparcie i aktywizację osobom, znajdującym się w trudnej sytuacji życiowej. Formy terapii zajęciowej prowadzone w Domu Dziennego Pobytu to:

- zajęcia manualne,
- terapia ruchem,
- muzykoterapia.

Ponadto Dom Dziennego Pobytu organizuje i prowadzi zajęcia dla seniorów. Działania te mają na celu zapewnienie seniorom rozrywki w czasie wolnym. Ze świadczeń Domu Dziennego Pobytu mogą korzystać osoby zamieszkałe na terenie Kościana.

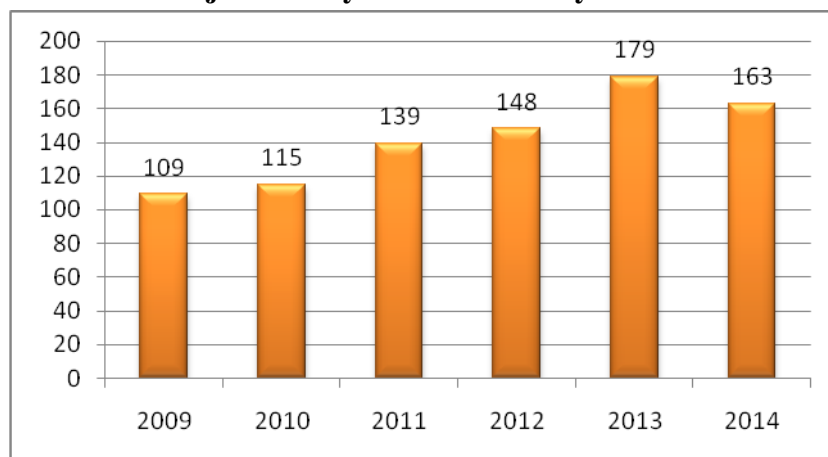
Przy Ośrodku Pomocy Społecznej funkcjonuje Centrum Wolontariatu. Celem działalności Centrum Wolontariatu jest pobudzanie aktywności lokalnej oraz angażowanie mieszkańców do współuczestniczenia w rozwiązywaniu problemów społecznych. Ponadto Centrum wspiera osoby, które w wyniku różnych zjawisk nie radzą sobie z problemami.

Działania Centrum w szczególności nakierowane są na:

- pracę na rzecz instytucji pomocowych,
- świadczenie pomocy niepełnosprawnym,
- współpracę z rodzicami i wychowawcami na rzecz edukacji dzieci,
- pomoc rodzinom dotkniętym problemem alkoholowym lub narkomanią,

- współpracę ze stowarzyszeniami i instytucjami publicznymi w zakresie pomocy najsłabszym i cierpiącym,
- organizowanie działalności kulturalno-oświatowej oraz sportowej dla dzieci i młodzieży ze środowisk dysfunkcyjnych lub zagrożonych wykluczeniem społecznym.

Wykres 7. Liczba zarejestrowanych wolontariuszy w Centrum Wolontariatu



Źródło: dane Ośrodka Pomocy Społecznej w Kościanie

W latach 2009 – 2014 liczba zarejestrowanych wolontariuszy wzrosła o 54 osoby, czyli o 49,5%. Do roku 2013 liczba wolontariuszy stale rosła. W roku 2014 zmalała o 8,9%. Centrum Wolontariatu pełniło rolę inicjatora i koordynatora wielu działań mających na celu pomoc osobom znajdującym się w trudnej sytuacji życiowej.

Mieszkańcy miasta Kościan mogą korzystać z pomocy Powiatowego Centrum Pomocy Rodzinie w Kościanie. Zadania, które realizuje ta jednostka obejmują pomoc społeczną i rehabilitację społeczną. Formy pomocy realizowane przez PCPR w Kościanie w 2014 roku to:

- system pieczy zastępczej,
- dofinansowania pomocy dla osób niepełnosprawnych ze środków PFRON,
- program „EFS szansą dla mnie!”,
- program „Aktywny Samorząd”,
- działalność Placówki Opiekuńczo – Wychowawczej Wsparcia Dziennego,
- działalność Ośrodka Interwencji Kryzysowej,
- Ośrodek Wsparcia.

Ponadto na obszarze Kościana funkcjonują Warsztaty Terapii Zajęciowej przy Stowarzyszeniu Pomocy Dzieciom i Młodzieży Niepełnosprawnej „Światło Nadziei”.

Do placówki uczęszczają 33 osoby niepełnosprawne z Kościana oraz okolic. W ramach terapii organizowane są zajęcia w sześciu pracowniach: stolarskiej, kulinarnej, plastycznej, ceramicznej, krawieckiej i rękodzieła, a także multimedialnej. Jednostka realizuje zadania z zakresu rehabilitacji społecznej oraz zawodowej, których celem ma być rozwój i poprawa zaradności osobistej, sprawności psychofizycznej, przygotowanie do samodzielnego życia w społeczeństwie.

Zadania z zakresu pomocy społecznej w Gminie Miejskiej Kościan realizują również szkoły, przedszkola oraz organizacje pozarządowe. Działania prowadzone przez te podmioty opisane zostały w punkcie 4. Wybrane projekty i programy z zakresu pomocy społecznej.

4. Wybrane projekty i programy z zakresu pomocy społecznej.

Ośrodek Pomocy Społecznej w Kościanie w latach 2009 – 2014 realizował wiele projektów i programów, których celem było ograniczenie negatywnych skutków zjawisk społeczno-gospodarczych, a także wspieranie mieszkańców w trudnej sytuacji życiowej, pomoc osobom zagrożonym wykluczeniem społecznym.

4.1. Program „Pomoc państwa w zakresie dożywiania”

Koordynatorem programu na terenie miasta jest Ośrodek Pomocy Społecznej w Kościanie. Głównym założeniem programu jest zapewnienie posiłku osobom znajdującym się w trudnej sytuacji życiowej oraz materialnej (dzieci, osoby samotne, chore i niepełnosprawne). Cele programu to w szczególności:

- wsparcie gmin w wypełnianiu zadań własnych w zakresie dożywiania dzieci oraz osób pozbawionych posiłku,
- poprawa stanu zdrowia dzieci i młodzieży poprzez ograniczenie zjawiska niedożywienia,
- propagowanie i upowszechnienie zdrowego stylu odżywiania,
- poprawa poziomu życia osób o niskich dochodach,
- rozwój w gminach bazy żywnościowej,
- kształtowanie własnych postaw żywieniowych.

Tabela 30. Program „Pomoc państwa w zakresie dożywiania”

Wyszczególnienie	Dzieci do 7 lat						Uczniowie do czasu ukończenia szkoły ponadgimnazjalnej						Pozostałe osoby otrzymujące pomoc					
	2009	2010	2011	2012	2013	2014	2009	2010	2011	2012	2013	2014	2009	2010	2011	2012	2013	2014
Liczba osób objętych programem, w tym:	212	212	252	275	304	262	379	363	365	383	395	341	857	973	906	970	1104	966
- liczba osób korzystających z posiłku,	72	76	118	134	161	124	314	309	329	348	343	287	116	152	148	153	109	87
- liczba osób korzystających z zasiłku celowego (pomoc pieniężna)	196	202	214	225	266	11	281	303	293	278	334	23	752	855	785	799	988	64
- liczba osób korzystających z świadczeń rzeczowych (bony)	0	0	0	188	266	259	0	0	0	239	334	323	0	0	0	608	988	898

Źródło: dane Ośrodka Pomocy Społecznej w Kościanie

W analizowanym okresie, według danych Ośrodka Pomocy Społecznej w Kościanie, ogólna liczba osób objętych programem „Pomoc państwa w zakresie dożywiania” kształtowała się na różnym poziomie. W 2009 roku z tej formy pomocy korzystało 1448 osób. Jednak w 2013 roku z dożywiania skorzystało najwięcej beneficjentów, bo 1803 osoby. W kolejnym roku liczba ta spadła do 1569 osób, tj. o 13,0%. W 2014 roku dożywianiem objętych było 262 dzieci do lat 7 - 341 uczniów, a także 966 pozostałych osób. W 2013 roku z zasiłku celowego w formie pomocy pieniężnej skorzystało 266 dzieci, 334 uczniów oraz 988 pozostałych osób. W 2014 roku liczba osób korzystających z zasiłku celowego zmalała, w wyniku przyznawania świadczeń rzeczowych w postaci bonów. W ostatnim analizowanym roku wypłacono 98 zasiłków celowych w formie pieniężnej oraz udzielono pomocy rzeczowej w formie bonów 1480 osobom.

Tabela 31. Koszty realizacji programu „Pomoc państwa w zakresie dożywiania”

Wyszczególnienie	2009	2010	2011	2012	2013	2014
Koszt programu ogółem w zł, w tym:	610 041,00	705 867,00	791 427,00	722 772,00	826 305,56	638 348,16
- środki własne	192 925,00	266 310,00	332 096,00	275 057,00	387,672,99	319 048,16
- środki z budżetu państwa	417 116,00	439 557,00	453 331,00	447 715,00	438 632,57	319 300,00
Udział budżetu Miasta Kościana w finansowaniu programu	31,62%	37,72%	41,96%	38,04%	46,92%	45,0%

Źródło: dane Ośrodka Pomocy Społecznej w Kościanie

Powyższa tabela prezentuje koszty realizacji programu „Pomoc państwa w zakresie dożywiania” w latach 2009 – 2014. W analizowanym okresie najwięcej kosztowała realizacja programu w 2013 roku, tj. 826 305,56 zł. W 2013 roku 46,92% kosztów programu pochodziło ze środków własnych.

Program realizowany jest na podstawie umowy zawartej pomiędzy Wojewodą Wielkopolskim a Burmistrzem Miasta Kościana. Posiłki wydawane były w przedszkolach, szkołach, w Domu Dziennego Pobytu, a także dostarczane bezpośrednio osobom chorym i starszym.

4.2. Program „Akcja Zima”.

Program prowadzony jest przez Ośrodek Pomocy Społecznej w Kościanie w miesiącach zimowych. Pracownicy socjalni przeprowadzają monitoring środowisk objętych pracą socjalną. Na tej podstawie stwierdzają, dla ilu osób bezdomnych należy przygotować miejsce noclegowe w sezonie zimowym. Ponadto określa się liczbę bezdomnych, którzy sami zapewniają sobie noclegi, ale wymagają wsparcia instytucjonalnego. Pracownicy socjalni w ramach akcji wskazują środowiska, które z uwagi na trudne warunki materialne oraz dysfunkcyjność wymagają szczególnej uwagi oraz pomocy w okresie zimowym. Ponadto organizowane są spotkania odpowiednich służb działających na terenie miasta. Celem spotkań jest skoordynowanie działań w okresie zimowym i opracowanie planu pomocy osobom bezdomnym. W spotkaniach uczestniczą przedstawiciele następujących instytucji: Ośrodka Pomocy Społecznej, Komendy Powiatowej Policji, Straży Miejskiej Straży Ochrony Kolei, Powiatowego Centrum Pomocy Rodzinie oraz Urzędu Miejskiego w Kościanie.

W ramach programu Ośrodek Pomocy Społecznej współpracuje z wymienionymi podmiotami w zakresie:

- monitoringu miejsc przebywania osób bezdomnych, zapobiegania zagrożeniu zdrowia i życia,
- wymiany informacji na temat środowisk będących w trudnej sytuacji.

4.3. Pozyskiwanie i dystrybucja darów.

Ośrodek Pomocy Społecznej w Kościanie prowadzi działania, zmierzające do pozyskania: żywności, odzieży, artykułów pierwszej potrzeby oraz innych niezbędnych do życia środków. W celu bardziej efektywnego pozyskania produktów podjęto współpracę z zakładami oraz osobami fizycznymi. Celem programu jest pomoc osobom żyjącym w trudnych warunkach materialnych. Zebrane dary trafiły do rodzin będących w trudnej sytuacji materialnej, uczestników Środowiskowego Domu Samopomocy, Domu Dziennego Pobytu, Świetlicy Socjoterapeutycznej, a także mieszkańców Kościana i klientów Ośrodka.

4.4. Klub Integracji Społecznej.

Od wielu lat Ośrodek Pomocy Społecznej rozwija i wzbogaca różne formy aktywizacji społecznej. Celem tych działań jest stworzenie kompleksowego systemu wsparcia dla osób zagrożonych wykluczeniem społecznym. Głównym zadaniem Klubu Integracji Społecznej jest udzielenie wsparcia osobom w trudnej sytuacji życiowej, a także odbudowanie i podtrzymywanie umiejętności uczestniczenia w życiu lokalnym. Większość inicjatyw podejmowanych przez Klub Integracji Społecznej to działania cykliczne, organizowane każdego roku. Klub Integracji Społecznej podejmował wiele działań w tematyce: edukacyjno-społecznej, poradnictwa, samokształcenia, organizowania społeczności lokalnej, grup wsparcia, integracji, a także realizacji celów KIS przez organizacje pozarządowe.

4.5. Centrum Wolontariatu.

Przy Ośrodku Pomocy Społecznej funkcjonuje Centrum Wolontariatu. Celem działalności Centrum Wolontariatu jest pobudzanie aktywności lokalnej oraz angażowanie mieszkańców do współuczestnictwa w rozwiązywaniu problemów społecznych. Jednostka w latach 2009 – 2014 organizowała wiele wydarzeń, wyjazdów, festynów i konferencji. Większość z działań realizowane były każdego roku. Projekty realizowane przez Centrum Wolontariatu w od 2009 roku obejmowały tematykę: szkoleniową, koordynacyjną, organizacyjną, a także inicjatorsko – innowacyjną.

W Gminie Miejskiej Kościan zadania z zakresu pomocy społecznej realizują również szkoły i przedszkola. Działania te skierowane są do uczniów, podopiecznych placówek oświatowych oraz ich rodziców.

Jednostki oświatowe wykonują następujące zadania z zakresu pomocy społecznej:

- dożywianie dzieci,
- zbiórka odzieży i zabawek dla potrzebujących,
- pomoc w rozwiązywaniu problemów wychowawczych,
- podejmowanie działań interwencyjnych i zaradczych w sytuacji zagrożenia bezpieczeństwa dzieci,
- udzielanie pomocy finansowej rodzinom uczniów,
- pomoc psychologiczno – pedagogiczna,

- wypłacanie stypendiów,
- organizowanie akcji charytatywnych.

W Gminie Miejskiej Kościan w grudniu 2015 roku działalność prowadziło 59 stowarzyszeń i innych organizacji społecznych, zawodowych oraz fundacji. Pomimo znacznej ilości organizacji pozarządowych funkcjonujących na terenie Gminy Miejskiej Kościan, niewiele z nich podejmuje się organizacji zadań z zakresu pomocy społecznej. W 2014 roku zorganizowały one tylko dwa wydarzenia, związane z pomocą społeczną.

Dane dotyczące aktywności organizacji pozarządowych w Gminie Miejskiej Kościan w 2014 roku przedstawia poniższa tabela.

Tabela 32. Zadania publiczne z zakresu pomocy społecznej organizowane przez organizacje pozarządowe w Gminie Miejskiej Kościan w 2015 roku

Nazwa oferenta	Tytuł zadania publicznego	Kwota przyznanej dotacji
Stowarzyszenie Rodziców Osób Niepełnosprawnych „RAZEM ŁATWIEJ” ul. Bernardyńska 2, 64-000 Kościan	<i>Paczki żywnościowe dla osób niepełnosprawnych</i>	3 000,00
Stowarzyszenie „Dodajmy Życia do Lat” ul. Wojciecha Maya 1, 64-000 Kościan	<i>Aktywność na miarę możliwości</i>	6 000,00

Źródło: dane Urzędu Miejskiego Kościana

IV. ZDIAGNOZOWANE PROBLEMY SPOŁECZNE.

Na podstawie przeprowadzonej diagnozy Miasta Kościana, a także spotkań konsultacyjnych z mieszkańcami miasta, określone zostały podstawowe problemy w zakresie życia lokalnej społeczności oraz pomocy społecznej.

ZDIAGNOZOWANE PROBLEMY:

1. Spadek liczby urodzeń.
2. Rosnący odsetek osób starszych.
3. Malejąca liczba osób w wieku produkcyjnym.
4. Ujemny przyrost naturalny.
5. Ujemne saldo migracji.
6. Rosnąca liczba rodzin korzystających z pomocy społecznej.
7. Znaczący odsetek rodzin objętych pomocą społeczną w związku z ubóstwem, niepełnosprawnością, długotrwałą lub ciężką chorobą, bezrobociem.
8. Rosnąca liczba rodzin objętych pomocą w związku z przemocą w rodzinie.
9. Utrzymująca się tendencja występowania bezdomności.
10. Rosnąca liczba osób starszych, chorych i niepełnosprawnych objętych usługami opiekuńczymi.
11. Wzrost liczby osób korzystających z poradnictwa specjalistycznego w ramach pomocy społecznej.
12. Rosnące zapotrzebowanie na usługi opiekuńcze i wzrost kosztów obsługi usług.
13. Rosnąca liczba interwencji kryzysowych w rodzinach.
14. Rosnąca liczba gospodarstw korzystających z dodatków mieszkaniowych.
15. Rosnąca wartość wypłacanych stypendiów szkolnych.
16. Niewielkie zainteresowanie ze strony organizacji pożytku publicznego działalnością ukierunkowaną na rozwiązywanie problemów społecznych.
17. Znaczny odsetek kobiet wśród bezrobotnych.

18. Niezadawalający system opieki nad dziećmi, brak żłobków.
19. Występowanie dysfunkcji społecznych: alkoholizm, narkomania, bezdomność, przemoc domowa.
20. Problemy opiekuńczo-wychowawcze.
21. Niesatysfakcjonujące wynagrodzenie za pracę, powodujące wyjazdy w celach zarobkowych (eurosieroctwo dzieci).
22. Osłabienie więzi rodzinnych.
23. Niewystarczająca liczba mieszkań komunalnych, socjalnych.
24. Ograniczone wsparcie dla rodzin wielodzietnych.
25. Problemy finansowe rodzin, zjawisko ubóstwa.
26. Uzależnienie od pomocy socjalnej.
27. Bezrobocie członków rodzin.
28. Niedostosowana infrastruktura dla osób dotkniętych niepełnosprawnością, występowanie barier architektonicznych.
29. Zbyt mała liczba miejsc pracy dla osób niepełnosprawnych.
30. Niska świadomość społeczna dotycząca osób z niepełnosprawnością.
31. Wykluczenie społeczne osób z niepełnosprawnością.
32. Niska aktywność społeczna i zawodowa osób z niepełnosprawnością.
33. Utrudniony dostęp do opieki medycznej, brak opieki geriatrycznej, brak placówek specjalistycznych.
34. Niedostateczna baza rehabilitacyjna, brak powszechnego dostępu do usług rehabilitacyjnych.
35. Wysokie koszty leczenia.
36. Wykluczenie społeczne osób starszych.
37. Niesatysfakcjonująca oferta kulturalno-sportowa dla osób starszych i niepełnosprawnych.
38. Brak zainteresowania seniorami ze strony najbliższych.
39. E-wykluczenie seniorów.
40. Niewykorzystanie kapitału społecznego osób starszych.
41. Brak komunikacji miejskiej.



V. *CELE STRATEGICZNE, OPERACYJNE I KIERUNKI DZIAŁAŃ.*

Cel strategiczny 1: Wspieranie, wzmacnianie rodzin oraz pomoc w rozwiązywaniu problemów w rodzinie.

1.1. Promowanie wartości rodziny:

- 1.1.1. Zorganizowanie akcji „Rodzina najwyższą wartością”, promującej tradycje rodzinne.
- 1.1.2. Pielęgnowanie rodzinnych tradycji świątecznych i patriotycznych.
- 1.1.3. Kreowanie autorytetów moralnych.
- 1.1.4. Współpraca z organizacjami pozarządowymi oraz związkami wyznaniowymi na rzecz wzmacniania rodziny i jej roli w społeczeństwie.
- 1.1.5. Większa dostępność do poradni rodzinnych, terapii rodzinnych.
- 1.1.6. Rozwijanie umiejętności społecznych, uczenie dzieci szacunku i wdzięczności, kształtowanie u dzieci poczucia przywiązania do rodziny.
- 1.1.7. Włączenie członków rodziny do współpracy z różnymi placówkami, w których spędzają czas dzieci (szkoły, przedszkola, świetlice, poradnie, dom kultury), zaangażowanie rodziców w wybrane wydarzenia organizowane przez te placówki.
- 1.1.8. Rozwijanie systemu poradnictwa rodzinnego, psychospołecznego, psychologicznego, opartego na kompleksowej pracy z rodziną i terapii systemowej, umożliwiającego wsparcie w rozwiązywaniu problemów powstających w różnych fazach życia rodziny.
- 1.1.9. Upowszechnienie programów edukacyjnych zorientowanych na zdobywanie umiejętności potrzebnych do pełnienia ról w rodzinie.
- 1.1.10. Włączenie do programów edukacyjnych, kulturalnych, sportowych, zdrowotnych, elementów służących wzmacnianiu więzi rodzinnych i relacji międzyludzkich.
- 1.1.11. Upowszechnienie programów międzypokoleniowych, zwłaszcza włączających osoby starsze w życie rodziny.
- 1.1.12. Promowanie metod wychowawczych bez użycia przemocy.
- 1.1.13. Wspieranie działalności kulturalnej i rozrywkowej skierowanej dla rodzin z dziećmi.
- 1.1.14. Pozyskanie partnerów do realizacji Karty Dużej Rodziny.

1.2. Zapobieganie uzależnieniom członków rodzin, profilaktyka w zakresie uzależnień:

- 1.2.1. Realizacja Programu Profilaktyki i Rozwiązywania Problemów Alkoholowych.
- 1.2.2. Zajęcia terapeutyczne dla osób dotkniętych problemem uzależnień.
- 1.2.3. Wsparcie dla współuzależnionych członków rodzin.
- 1.2.4. Tworzenie i wspieranie działalności grup samopomocy.
- 1.2.5. Uświadomienie społeczeństwa przez kampanie społeczne o możliwości korzystania ze specjalistów do spraw uzależnień.
- 1.2.6. Zwiększenie dostępności do specjalistów do spraw uzależnień, organizowanie spotkań ze specjalistami w szkołach, klubach osiedlowych.
- 1.2.7. Realizacja programów profilaktycznych w zakresie przeciwdziałania uzależnieniom,
- 1.2.8. Promowanie zmiany postaw społecznych wobec używek.
- 1.2.9. Organizowanie kampanii społecznych w szkołach, informujących o zagrożeniach wynikających ze stosowania używek.
- 1.2.10. Wszelstronna pomoc dzieciom z rodzin dotkniętych problemem uzależnień.
- 1.2.11. Wspieranie działalności organizacji pozarządowych pomagających osobom uzależnionym.
- 1.2.12. Szkolenia osób pomagających osobom uzależnionym.

1.3. Przeciwdziałanie przemocy w rodzinie, pomoc osobom dotkniętym zjawiskiem przemocy domowej:

- 1.3.1. Działania korekcyjno-edukacyjne dla sprawców przemocy.
- 1.3.2. Wzmacnianie działań ochronnych na rzecz ofiar przemocy domowej.
- 1.3.3. Upowszechnienie informacji w zakresie praw ofiar przemocy w rodzinie.
- 1.3.4. Organizowanie kampanii społecznych uświadamiających społeczeństwo o konieczności reagowania na przemoc, uwrażliwiających na problem przemocy w rodzinie.
- 1.3.5. Podnoszenie poziomu wiedzy i świadomości społecznej w zakresie przyczyn i skutków przemocy w rodzinie.
- 1.3.6. Uświadamianie, podnoszenie specjalistycznej wiedzy nauczycieli, pracowników służby zdrowia, służb mundurowych w zakresie wczesnego wykrywania przemocy w rodzinie.
- 1.3.7. Edukacja dzieci i młodzieży w zakresie wykrywania przemocy domowej.
- 1.3.8. Propagowanie właściwych zachowań i relacji w rodzinie.

- 1.3.9. Zwiększenie dostępności specjalistów pomagających ofiarom przemocy.
- 1.3.10. Działania zmierzające do zwiększenia liczby psychologów w szkołach.
- 1.3.11. Utworzenie grup wsparcia oraz prowadzenie terapii rodzinnych.
- 1.3.12. Zwiększenie liczby punktów interwencji kryzysowej, ulokowanych bliżej miejsca zamieszkania.
- 1.3.13. Zapewnienie miejsc w ośrodkach wsparcia osobom dotkniętym problemem przemocy.
- 1.3.14. Działania zmierzające do udostępnienia mieszkań osobom dotkniętym przemocą.

1.4. Aktywizacja zawodowa osób bezrobotnych, głównie kobiet:

- 1.4.1. Edukacja dorosłych w kierunku samozatrudnienia jako formy przeciwdziałania bezrobociu.
- 1.4.2. Promowanie tworzenia miejsc pracy w środowiskach zamieszkania.
- 1.4.3. Organizowanie kursów oraz szkoleń, dających możliwość przebranżowienia, pomagających w założeniu działalności gospodarczej.
- 1.4.4. Organizowanie zajęć w zakresie efektywnego poszukiwania pracy.
- 1.4.5. Pomoc w aktywnym poszukiwaniu pracy, pomoc specjalistów przy tworzeniu CV, listu motywacyjnego, przygotowanie do rozmowy kwalifikacyjnej.
- 1.4.6. Prowadzenie działań na rzecz dostosowania kierunków kształcenia do potrzeb rynku pracy.
- 1.4.7. Promowanie elastycznych form zatrudnienia, umożliwiających pogodzenie pracy zawodowej z funkcjami opiekuńczymi w rodzinie.
- 1.4.8. Pomoc w zapewnieniu opieki nad dziećmi: żłobek, przedszkole, świetlica, kluby dziecięce.
- 1.4.9. Umożliwienie pracy w domu – telepraca.
- 1.4.10. Działania na rzecz rozwoju podmiotów ekonomii społecznej (spółdzielnie socjalne).

1.5. Wspieranie rodzin wielodzietnych oraz rodzin z problemami opiekuńczo – wychowawczymi:

- 1.5.1. Promocja Karty Dużej Rodziny.
- 1.5.2. Prowadzenie działań zmierzających do pozyskania większej liczby podmiotów współpracujących w ramach Karty Dużej Rodziny.
- 1.5.3. Zatrudnienie większej liczby asystentów rodziny.
- 1.5.4. Udostępnienie rodzinom kompleksowego systemu usług, odpowiadającego na potrzeby rodziny w różnych fazach jej rozwoju oraz wspierającego rodzinę w wypełnianiu jej podstawowych funkcji.
- 1.5.5. Zwiększenie dostępu do poradnictwa rodzinnego i oferty edukacyjno-pomocowej, obejmujących: diagnostykę, poradnictwo, konsultacje, programy edukacyjne, pomoc specjalistyczną, pracę socjalną, terapię i inne formy wspierania rodziny.
- 1.5.6. Rozwój i rozszerzanie zakresu specjalistycznej pomocy rodzinie w istniejących już strukturach poradnictwa publicznego i niepublicznego.
- 1.5.7. Zwiększenie liczby punktów interwencji kryzysowej, utworzenie mniejszych ośrodków lokowanych bliżej miejsca zamieszkania.

Cel strategiczny 2: Zapobieganie wykluczeniu społecznemu oraz aktywizacja osób starszych.

2.1. Zwiększenie dostępności opieki medycznej i społecznej dla osób starszych:

- 2.1.1. Zwiększenie dostępu do usług specjalistycznych w miejscu zamieszkania (psycholog, rehabilitant, logopeda).
- 2.1.2. Rozwijanie bazy wolontariatu dla osób starszych.
- 2.1.3. Stwarzanie warunków na rzecz rozwoju poradnictwa geriatrycznego i gerontologicznego.
- 2.1.4. Podejmowanie działań na rzecz utworzenia dziennego domu pobytu dla osób starszych, wymagających opieki, zapewnienie seniorom dziennej stacjonarnej opieki.
- 2.1.5. Utworzenie grupy wsparcia dla osób opiekujących się osobami starszymi i niesamodzielnymi.

2.2. Przeciwdziałanie wykluczeniu osób starszych, dostosowanie oferty kulturalno-sportowej do upodobań seniorów, integracja społeczna:

- 2.2.1. Tworzenie klubów integrujących osoby starsze, utworzenie Centrum Inicjatyw Senioralnych.
- 2.2.2. Organizowanie programów nakierowanych na potrzeby osób starszych w dyskusyjnym klubie filmowym lub bibliotece.
- 2.2.3. Stałe rozwijanie klubów integrujących osoby starsze.
- 2.2.4. Uświadomienie młodym osobom problemów osób starszych i procesu starzenia się.
- 2.2.5. Zapewnienie warunków dla funkcjonowania Uniwersytetu III Wieku oraz Klubu Seniora.
- 2.2.6. Wspieranie działań integrujących seniorów i młodych.
- 2.2.7. Upowszechnienie idei wolontariatu wśród seniorów.
- 2.2.8. Organizowanie cyklicznych szkoleń nt. bezpieczeństwa osób starszych.
- 2.2.9. Uruchomienie komunikacji miejskiej, z uwzględnieniem potrzeb seniorów.
- 2.2.10. Zachęcanie młodych ludzi do wolontariatu i organizowania rozrywki dla osób starszych.
- 2.2.11. Wzbogacanie oferty dotyczącej aktywnego spędzania wolnego czasu, między innymi organizowanie darmowych spektakli, wyjazdy do kina, teatru.
- 2.2.12. Wprowadzenie „Karty Seniora” uprawniającej do różnego rodzaju zniżek.
- 2.2.13. Utworzenie w Klubie Integracji Społecznej punktu informacyjnego o bieżących wydarzeniach oraz Karcie Dużej Rodziny.
- 2.2.14. Współpraca z radami osiedli w zakresie inicjatyw dla osób starszych.

2.3. Przeciwdziałanie e-wykluczeniu osób starszych:

- 2.3.1. Organizowanie bezpłatnych szkoleń, kursów z zakresu obsługi komputera dla osób starszych.
- 2.3.2. Umożliwienie bezpłatnego dostępu do Internetu dla osób starszych w wybranych miejscach.
- 2.3.3. Wspieranie działań Uniwersytetu III Wieku.
- 2.3.4. Realizowanie projektów edukacyjnych dotyczących osób starszych.

Cel strategiczny 3: Aktywizacja osób dotkniętych niepełnosprawnością, przeciwdziałanie zjawisku wykluczenia społecznego

3.1. Aktywizacja zawodowa osób dotkniętych niepełnosprawnością:

- 3.1.1. Promowanie zatrudnienia osób dotkniętych niepełnosprawnością.
- 3.1.2. Informowanie pracodawców i osób z niepełnosprawnością o możliwościach dofinansowania szkoleń ze środków PFRON.
- 3.1.3. Działania zmierzające do utworzenia na terenie Kościana zakładów pracy chronionej, spółdzielni socjalnych.
- 3.1.4. Współpraca Powiatowego Urzędu Pracy z osobami dotkniętymi niepełnosprawnością.
- 3.1.5. Zwiększenie liczby programów, kursów, szkoleń dla osób dotkniętych niepełnosprawnością.
- 3.1.6. Poradnictwo zawodowe dla osób dotkniętych problemem niepełnosprawności.
- 3.1.7. Zwiększenie dostępności osób z niepełnosprawnością do różnych form kształcenia.

3.2. Poprawa warunków życia osób dotkniętych niepełnosprawnością:

- 3.2.1. Kreowanie postaw tolerancyjnych dla osób dotkniętych niepełnosprawnością.
- 3.2.2. Poprawa dostępności do sportu, kultury, turystyki i rekreacji dla osób z niepełnosprawnością.
- 3.2.3. Wzmacnianie samodzielności i niezależności osób z niepełnosprawnością poprzez rozwój kompleksowego systemu rehabilitacji.
- 3.2.4. Organizowanie warsztatowych form terapii zajęciowej, dostosowanych do zdiagnozowanych potrzeb.

3.3. Likwidacja barier architektonicznych utrudniających poruszanie się osobom z niepełnosprawnością:

- 3.3.1. Dostosowanie budynków użyteczności publicznej do potrzeb osób dotkniętych niepełnosprawnością.
- 3.3.2. Dostosowanie infrastruktury przestrzeni publicznej do potrzeb osób dotkniętych niepełnosprawnością.
- 3.3.3. Planowanie większej liczby miejsc parkingowych dla osób z niepełnosprawnością.

- 3.3.4. Promowanie projektowania i budowania nowych obiektów z uwzględnieniem potrzeb osób dotkniętych niepełnosprawnością.
 - 3.3.5. Organizacja transportu publicznego uwzględniająca przewóz osób z niepełnosprawnością.
- 3.4. Działania na rzecz ograniczenia wykluczenia osób niepełnosprawnych:
- 3.4.1. Uświadamianie młodego pokolenia o problemach osób dotkniętych niepełnosprawnością.
 - 3.4.2. Zwiększenie dostępności do: świetlic, ośrodków terapii zajęciowej, zespołów aktywności społecznej, wspomagających osoby dotknięte niepełnosprawnością.
 - 3.4.3. Pomoc w znalezieniu pracy osobom dotkniętym niepełnosprawnością.
 - 3.4.4. Utworzenie systemu informowania o formach pomocy i inicjatywach społecznych.
 - 3.4.5. Organizowanie spotkań integrujących osoby z niepełnosprawnością.
 - 3.4.6. Przeciwwstawienie się tendencji do izolowania, segregacji i wykluczenia osób dotkniętych niepełnosprawnością.
 - 3.4.7. Uczestniczenie osób z niepełnosprawnością w organizowaniu imprez okolicznościowych.
- 3.5. Usprawnienie osobom dotkniętym niepełnosprawnością dostępu do opieki medycznej oraz świadczeń zdrowotnych:
- 3.5.1. Działania na rzecz usprawnienia systemu opieki zdrowotnej, w szczególności rehabilitacji.
 - 3.5.2. Prowadzenie placówek dziennej rehabilitacji.
 - 3.5.3. Zapewnienie transportu do placówek medycznych osobom z niepełnosprawnością.
 - 3.5.4. Wspieranie działań wolontariuszy pomagających osobom dotkniętym niepełnosprawnością.
- 3.6. Dostosowanie oferty kulturalno-sportowej dla osób dotkniętych niepełnosprawnością:
- 3.6.1. Organizacja wydarzeń kultury i sportu przez instytucje, w tym Kościański Ośrodek Kultury.
 - 3.6.2. Aktywizacja i integracja osób dotkniętych niepełnosprawnością.

- 3.6.3. Przystosowanie obiektów sportowych i kulturalnych dla potrzeb wynikających z niepełnosprawności.
- 3.6.4. Wspieranie sportu i rekreacji osób dotkniętych niepełnosprawnością poprzez między innymi organizowanie: wycieczek, pikników, festynów integracyjnych i imprez sportowych.

VI. NAWIĄZANIE DO DOKUMENTÓW STRATEGICZNYCH.

Strategia Rozwiązywania Problemów Społecznych w Gminie Miejskiej Kościan na lata 2016 – 2025 jest zgodna z celami dokumentów strategicznych wyższego szczebla. Strategia spójna jest z opisanymi poniżej dokumentami wyższego rzędu.

EUROPA 2020. Strategia na rzecz inteligentnego i zrównoważonego rozwoju sprzyjającego włączeniu społecznemu.

Europa 2020 jest długookresowym programem rozwoju społeczno-gospodarczego Unii Europejskiej. W przedmiotowej Strategii zwrócona jest uwaga na potrzebę zintegrowanego działania państw członkowskich. Strategia Europa 2020 obejmuje trzy wzajemnie ze sobą powiązane priorytety:

- rozwój inteligentny: rozwój gospodarki opartej na wiedzy i innowacji,
- rozwój zrównoważony: wspieranie gospodarki efektywnie korzystającej z zasobów, przyjaznej środowisku i konkurencyjnej,
- rozwój sprzyjający włączeniu społecznemu: wspieranie gospodarki o wysokim poziomie zatrudnienia, zapewniającej spójność społeczną i terytorialną.

Dodatkowo określone zostały cele nadrzędne, które winny być spełnione w 2020 roku:

- wskaźnik zatrudnienia osób w wieku 20-64 lat powinien wynosić 75%,
- na inwestycje w badania i rozwój należy przeznaczać 3% PKB Unii,
- należy osiągnąć cele „20/20/20” w zakresie klimatu i energii (ograniczenie emisji dwutlenku węgla nawet o 30%),
- liczbę osób przedwcześnie kończących naukę szkolną należy ograniczyć do 10%, a co najmniej 40% osób z młodego pokolenia powinno zdobywać wyższe wykształcenie,
- liczbę osób zagrożonych ubóstwem należy zmniejszyć o 20 mln.

Powyższe cele są ze sobą ściśle powiązane. Muszą one zostać przełożone na cele krajowe oraz metody działania. Ponadto określonych zostało siedem projektów przewodnich, umożliwiających postępy w ramach każdego priorytetu tematycznego:

- „Unia innowacji”,
- „Młodzież w drodze”,
- „Europejska agenda cyfrowa”,
- „Europa efektywnie korzystająca z zasobów”,
- „Polityka przemysłowa w erze globalizacji”,
- „Program na rzecz nowych umiejętności i zatrudnienia”,
- „Europejski program walki z ubóstwem”.

Jak wcześniej wskazano w Strategii Europa 2020 wytyczone zostały cele nadrzędne. Jeden z nich zakłada zmniejszenie liczby osób zagrożonych ubóstwem o 20 mln. Działania, które zostały określone w Strategii Rozwiązywania Problemów Społecznych w Gminie Miejskiej Kościan na lata 2016 – 2025 również mają na celu pomoc osobom dotkniętym ubóstwem oraz ograniczenie występowania tego zjawiska. Strategia Rozwiązywania Problemów Społecznych w Gminie Miejskiej Kościan na lata 2016 – 2025 wpisuje się w założenia dokumentu Europa 2020.

Strategia Rozwoju Kraju 2020. Aktywne społeczeństwo, konkurencyjna gospodarka, sprawne państwo.

Strategia Rozwoju Kraju 2020 jest elementem nowego systemu zarządzania rozwojem państwa. Dokument ten jest aktualizacją Strategii Rozwoju Kraju 2007 – 2015, dostosowany do nowych uwarunkowań społeczno-gospodarczych oraz wymogów wprowadzanego systemu zarządzania polityką rozwoju.

Strategia przewiduje wzmocnienie i wykorzystanie potencjałów, co doprowadzi do szybkiego i zrównoważonego rozwoju oraz poprawy jakości życia mieszkańców. Określone w niej zostały następujące obszary strategiczne oraz cele:

- Sprawne i efektywne państwo:
 - przejście od administrowania do zarządzania rozwojem,
 - zapewnienie środków na działania rozwojowe,
 - wzmocnienie warunków sprzyjających realizacji indywidualnych potrzeb i aktywności obywatela.

- Konkurencyjna gospodarka:
 - wzmocnienie stabilności makroekonomicznej,
 - wzrost wydajności gospodarki,
 - zwiększenie innowacyjności gospodarki,
 - rozwój kapitału ludzkiego,
 - zwiększenie wykorzystania technologii cyfrowych,
 - bezpieczeństwo energetyczne i środowisko,
 - zwiększenie efektywności transportu.
- Spójność społeczna i terytorialna:
 - integracja społeczna,
 - zapewnienie dostępu i określonych standardów usług publicznych,
 - wzmocnienie mechanizmów terytorialnego równoważenia rozwoju oraz integracja przestrzenna dla rozwijania i pełnego wykorzystania potencjałów regionalnych.

Realizacja działań określonych w Strategii Rozwiązywania Problemów Społecznych dla Gminy Miejskiej Kościan na lata 2016 – 2025 umożliwi realizację celów Strategii Rozwoju Kraju 2020: Integracja społeczna oraz Zapewnienie dostępu i określonych standardów usług publicznych. W ich ramach określone zostały następujące cele szczegółowe: Zwiększenie aktywności osób wykluczonych i zagrożonych wykluczeniem społecznym, Zmniejszenie ubóstwa w grupach najbardziej nim zagrożonych, a także Podnoszenie jakości i dostępności usług publicznych, Zwiększenie efektywności systemu świadczenia usług publicznych.

Krajowa Strategia Rozwoju Regionalnego 2010 – 2020: Regiony, Miasta, Obszary Wiejskie.

Krajowa Strategia Rozwoju Regionalnego 2010 – 2020: Regiony, Miasta, Obszary Wiejskie to rządowa wizja rozwoju polskich regionów do roku 2020. Określone w niej zostały najważniejsze wyzwania, założenia oraz cele polityki regionalnej państwa. Ponadto dokument wyznacza zasady i mechanizmy współpracy pomiędzy rządem a samorządami wojewódzkimi.

Wizja rozwoju regionalnego Polski do roku 2020 zakłada, iż polskie regiony będą lepszym miejscem do życia. Możliwe to będzie poprzez podniesienie poziomu i jakości życia, a także przez stworzenie ram gospodarczo – społecznych i instytucjonalnych, które

zwiększają szanse realizacji aspiracji i możliwości jednostek i wspólnot lokalnych. W 2020 roku polskie regiony mają się charakteryzować:

- konkurencyjnością i innowacyjnością,
- spójnością gospodarczą, społeczną i terytorialną,
- skutecznością, efektywnością i partnerstwem w realizacji celów rozwojowych,
- bezpieczeństwem ekologicznym, wysokim poziomem i skutecznością ochrony środowiska oraz zasobów przyrodniczych.

Celem strategicznym polityki regionalnej jest efektywne wykorzystanie regionalnych oraz terytorialnych potencjałów rozwojowych dla osiągnięcia wzrostu, zatrudnienia i spójności w horyzoncie długookresowym.

W KSRR określone zostały trzy cele szczegółowe, które powinny być zrealizowane do 2020 roku, a także cele operacyjne:

- Wspomaganie wzrostu konkurencyjności regionów:
 - wzmacnianie funkcji metropolitalnych ośrodków wojewódzkich i integracja ich obszarów funkcjonalnych,
 - tworzenie warunków dla rozprzestrzeniania procesów rozwojowych i zwiększania ich absorpcji poza ośrodkami wojewódzkimi,
 - budowa podstaw konkurencyjności województw.
- Budowanie spójności terytorialnej i przeciwdziałanie procesom marginalizacji na obszarach problemowych:
 - wzmacnianie spójności w układzie krajowym,
 - wspieranie obszarów wiejskich o najniższym poziomie dostępu mieszkańców do dóbr i usług warunkujących możliwości rozwojowe,
 - restrukturyzacja i rewitalizacja miast i innych obszarów tracących dotychczasowe funkcje społeczno-gospodarcze,
 - przewyższanie niedogodności związanych z położeniem obszarów przygranicznych, szczególnie wzdłuż zewnętrznych granic UE,
 - zwiększanie dostępności transportowej do ośrodków wojewódzkich na obszarach o niższej dostępności.
- Tworzenie warunków dla skutecznej, efektywnej i partnerskiej realizacji działań rozwojowych ukierunkowanych terytorialnie:
 - wzmocnienie strategicznego wymiaru polityki regionalnej,

- poprawa jakości zarządzania politykami publicznymi, w tym ich właściwe ukierunkowanie terytorialne,
- przebudowa i wzmocnienie koordynacji w systemie wieloszczeblowego zarządzania,
- wspomaganie budowania kapitału społecznego dla rozwoju regionalnego w oparciu o sieć współpracy między różnymi aktorami polityki regionalnej.

Działania zaplanowane w Strategii Rozwiązywania Problemów Społecznych w Gminie Miejskiej Kościan na lata 2016 – 2025 wpisują się w realizację celu strategicznego: Wspomaganie budowania kapitału społecznego dla rozwoju regionalnego w oparciu o sieć współpracy między różnymi aktorami polityki regionalnej. Działania, które zostały określone w niniejszym dokumencie przyczyniają się do zwiększenia potencjału kapitału społecznego.

Zaktualizowana Strategia Rozwoju Województwa Wielkopolskiego. Wielkopolska 2020.

Zaktualizowana Strategia Rozwoju Województwa Wielkopolskiego. Wielkopolska 2020 jest dokumentem opartym na fundamentach poprzedniego dokumentu. Główną zmianą jest założenie, iż wzmocnić rozwój regionu można jedynie przy równoczesnym rozwoju wszystkich części województwa wielkopolskiego. Dotyczy to biegunów wzrostu, czyli obszarów posiadających potencjał, rozwijających się, jak i obszarów problemowych. Rozwój powinien być budowany na potencjałach wewnętrznych regionów, które należy wspierać poprzez efektywną politykę regionalną oraz poprzez ukierunkowane terytorialnie krajowe polityki sektorowe.

W Strategii określone zostały następujące cele strategiczne:

Cel strategiczny 1. Poprawa dostępności i spójności komunikacyjnej regionu,

Cel strategiczny 2. Poprawa stanu środowiska i racjonalne gospodarowanie jego zasobami,

Cel strategiczny 3. Lepsze zarządzanie energią,

Cel strategiczny 4. Zwiększanie konkurencyjności metropolii poznańskiej i innych ośrodków wzrostu w województwie,

Cel strategiczny 5. Zwiększenie spójności województwa,

Cel strategiczny 6. Wzmocnienie potencjału gospodarczego regionu,

Cel strategiczny 7. Wzrost kompetencji mieszkańców i zatrudnienia,

Cel strategiczny 8. Zwiększanie zasobów oraz wyrównywanie potencjałów społecznych województwa,

Cel strategiczny 9. Wzrost bezpieczeństwa i sprawności zarządzania regionem.

Cele określone w niniejszym dokumencie są zgodne z celami Zaktualizowanej Strategii Rozwoju Województwa Wielkopolskiego do roku 2020. Cele operacyjne, które są spójne ze Strategią Rozwiązywania Problemów Społecznych w Gminie Miejskiej Kościan to: 7.6. Rozwój kształcenia ustawicznego, 8.1. Wzmacnianie aktywności zawodowej, 8.2. Poprawa sytuacji i przeciwdziałanie zagrożeniom demograficznym, 8.3. Poprawa stanu zdrowia mieszkańców i opieki zdrowotnej, 8.4. Promocja zdrowego stylu życia, 8.5. Wzmacnianie włączenia społecznego, 8.6. Wzmocnienie systemu usług i pomocy społecznej, 8.8. Budowa kapitału społecznego na rzecz społeczeństwa obywatelskiego, 8.9. Ochrona zasobów, standardu i jakości życia rodziny, 8.11. Poprawa warunków mieszkaniowych.

Strategia Polityki Społecznej dla Województwa Wielkopolskiego do 2020 r.

Na poziomie województwa opracowana została Strategia Polityki Społecznej dla Województwa Wielkopolskiego do 2020 roku. Jest ona jednym z najważniejszych dokumentów wyznaczających główne kierunki rozwoju i wdrażania polityki społecznej. W Strategii określone są działania, które należy podjąć, aby skutecznie podnosić poziom życia mieszkańców województwa oraz zaspokoić ich potrzeby. W dokumencie określone zostały priorytety strategiczne polityki społecznej województwa wielkopolskiego do roku 2020:

1. Priorytet I: Wielkopolska równych szans i możliwości.
2. Priorytet II: Zdrowi Wielkopolanie.
3. Priorytet III: Bezpieczna Wielkopolska (bezpieczeństwo publiczne i socjalne).
4. Priorytet IV: Wielkopolska obywatelska.
5. Priorytet V: Samorząd województwa wielkopolskiego partnerem, doradcą i konsultantem lokalnych podmiotów polityki społecznej.

Strategia Rozwiązywania Problemów Społecznych w Gminie Miejskiej Kościan na lata 2016 – 2025 jest spójna ze Strategią Polityki Społecznej dla Województwa Wielkopolskiego do 2020 roku. Celem obu dokumentów jest podejmowanie zintegrowanych działań na rzecz rozwiązywania problemów w rodzinach oraz występujących zjawisk patologicznych.

Krajowy Program Przeciwdziałania Przemocy w Rodzinie na lata 2014 – 2020.

Konieczność opracowania Krajowego Programu Przeciwdziałania Przemocy w Rodzinie wynika z art. 10 ust. 1 znowelizowanej ustawy o przeciwdziałaniu przemocy w rodzinie. Przemoc w rodzinie narusza podstawowe prawa człowieka, a władze publiczne mają obowiązek zapewnić obywatelom równe traktowanie oraz poszanowanie ich praw i wolności. W ramach realizacji tego Programu osoby doświadczające przemocy w rodzinie będą miały możliwość skorzystania z kompleksowej pomocy.

W Krajowym Programie Przeciwdziałania Przemocy w Rodzinie określony został cel główny, który brzmi: Zwiększenie skuteczności przeciwdziałania przemocy w rodzinie oraz zmniejszenie skali tego zjawiska w Polsce. Ponadto określone zostały cztery cele szczegółowe:

Cel 1: zintensyfikowanie działań profilaktycznych w zakresie przeciwdziałania przemocy w rodzinie.

Cel 2: zwiększenie dostępności i skuteczności ochrony oraz wsparcia osób dotkniętych przemocą w rodzinie.

Cel 3: zwiększenie skuteczności oddziaływań wobec osób stosujących przemoc w rodzinie.

Cel 4: zwiększenie poziomu kompetencji przedstawicieli instytucji i podmiotów realizujących zadania z zakresu przeciwdziałania przemocy w rodzinie w celu podniesienia jakości i dostępności świadczonych usług.

Ponadto w Programie określone zostały cztery podstawowe obszary, w których wskazane zostały kierunki działań:

1. Profilaktyka i edukacja społeczna.
2. Ochrona i pomoc osobom dotkniętym przemocą w rodzinie.
3. Oddziaływanie na osoby stosujące przemoc w rodzinie.
4. Podnoszenie kompetencji służb i przedstawicieli podmiotów realizujących działania z zakresu przeciwdziałania przemocy w rodzinie.

Strategia Rozwiązywania Problemów Społecznych w Gminie Miejskiej Kościan na lata 2016 – 2025 jest zgodna z założeniami Krajowego Programu Przeciwdziałania Przemocy w Rodzinie na lata 2014 – 2020. Realizacja obu dokumentów przyczyni się do ograniczenia zjawiska przemocy w rodzinie. Cele określone w Strategii Rozwiązywania Problemów

Społecznych w Gminie Miejskiej Kościan przyczynią się do realizacji Krajowego Programu Przeciwdziałania Przemocy w Rodzinie na lata 2014 – 2020.

VII. FINANSOWANIE STRATEGII.

Strategia Rozwiązywania Problemów Społecznych w Gminie Miejskiej Kościan na lata 2016 – 2025 jest podstawą do zdefiniowania konkretnych działań, poprawiających jakość życia lokalnej ludności oraz rozwiązujących występujące problemy społeczne. Ich realizacja wymagać będzie nakładów finansowych.

Realizacja opisanych celów oraz działań możliwa będzie przy wykorzystaniu następujących źródeł finansowania:

- budżet gminy,
- dotacje z budżetu państwa,
- środki funduszy krajowych,
- środki na realizację projektów systemowych i konkursowych z Ministerstwa Rodziny, Pracy i Polityki Społecznej,
- środki z funduszy pomocowych Unii Europejskiej.

Możliwość pozyskania zewnętrznych źródeł finansowania stwarza obecna perspektywa finansowa Unii Europejskiej na lata 2014 – 2020. Gmina Miejska Kościan starać się będzie o pozyskiwanie środków na realizację działań zaplanowanych w przedmiotowym dokumencie.

VIII. SYSTEM WDRAŻANIA I MONITORINGU.

Za wdrażanie Strategii Rozwiązywania Problemów Społecznych w Gminie Miejskiej Kościan na lata 2016 – 2025 odpowiedzialny jest Ośrodek Pomocy Społecznej w Kościanie oraz wszystkie inne podmioty, realizujące zadania, wpisujące się w kierunki działań określone w dokumencie.

Organem odpowiedzialnym za monitorowanie Strategii Rozwiązywania Problemów Społecznych w Gminie Miejskiej Kościan na lata 2016 – 2025 jest Burmistrz Miasta Kościana. Monitoring odbywać się będzie na podstawie danych przekazanych przez odpowiednie jednostki. Proces monitoringu polegać będzie na:

- Kontroli wstępnej – wskaźniki prezentujące wyniki realizowanych zadań,

- Monitoringu sterującym – ocena dotychczasowych rezultatów wdrażania dokumentu,
- Kontroli końcowej – określenie stopnia osiągnięcia celów.

Monitoring polega na zbieraniu i analizowaniu danych ilościowych i jakościowych, dotyczących wdrażania Strategii Rozwiązywania Problemów Społecznych. W procesie monitoringu określa się zgodność realizowanych projektów z założeniami dokumentu. Monitoring umożliwia ocenę stopnia realizacji zadań Strategii. W procesie monitoringu istotne jest obserwowanie zmian zachodzących w ramach celów operacyjnych.

Strategia Rozwiązywania Problemów Społecznych w Gminie Miejskiej Kościan na lata 2016 – 2025 jest dokumentem otwartym. Jej założenia mogą być modyfikowane, w zależności od istniejących problemów oraz potrzeb społeczeństwa.

Spis tabel:

Tabela 1. Struktura użytkowania gruntów w Gminie Miejskiej Kościan	6
Tabela 2. Liczba ludności w Gminie Miejskiej Kościan	9
Tabela 3. Ludność Gminy Miejskiej Kościan według wieku	10
Tabela 4. Udział ludności według ekonomicznych grup wieku w ludności ogółem w Gminie Miejskiej Kościan wraz ze wskaźnikami obciążenia demograficznego	11
Tabela 5. Ruch naturalny mieszkańców w Gminie Miejskiej Kościan	12
Tabela 6. Migracje ludności w Gminie Miejskiej Kościan.....	13
Tabela 7. Liczba uczniów w szkołach w Gminie Miejskiej Kościan.....	14
Tabela 8. Współczynnik skolaryzacji brutto (w %) dla szkół	15
Tabela 9. Komputeryzacja szkół w Gminie Miejskiej Kościan	15
Tabela 10. Wyniki egzaminu końcowego po ukończeniu szkoły podstawowej.....	16
Tabela 11. Wyniki egzaminu gimnazjalnego w Gminie Miejskiej Kościan, powiecie kościańskim oraz województwie wielkopolskim w 2015 roku.....	16
Tabela 12. Liczba imprez organizowanych przez Ośrodek Kultury i ich uczestników.....	18
Tabela 13. Wykaz powodów objęcia rodzin pomocą społeczną w Gminie Miejskiej Kościan.	24
Tabela 14. Struktura przyjętych wniosków o pomoc społeczną	26
Tabela 15. Rodziny, którym przyznano zasiłki okresowe wg kryterium dysfunkcyjności	28
Tabela 16. Udzielona pomoc i wsparcie w rozwiązywaniu spraw osób.....	30
Tabela 17. Usługi opiekuńcze świadczone w miejscu zamieszkania dla osób starszych, chorych i niepełnosprawnych	31
Tabela 18. Wykaz zadań własnych w zakresie pomocy społecznej realizowanych przez Ośrodek Pomocy Społecznej w Kościanie	32
Tabela 19. Wykaz zadań zleconych w zakresie pomocy społecznej realizowanych przez Ośrodek Pomocy Społecznej w Kościanie	33
Tabela 20. Przyznane dodatki mieszkaniowe w Gminie Miejskiej Kościan.....	34
Tabela 21. Liczba przyznanych dodatków mieszkaniowych.....	35
Tabela 22. Wielkości charakteryzujące realizację zadań w zakresie obsługi dodatków mieszkaniowych	35
Tabela 23. Wielkości charakteryzujące realizację zadań w zakresie obsługi dodatków energetycznych w 2014 roku	37

Tabela 24. Struktura wypłaconych świadczeń rodzinnych	37
Tabela 25. Wskaźniki dotyczące wypłaty świadczeń osobom uprawnionym do alimentów... 39	39
Tabela 26. Liczba oraz wartość wypłaconych stypendiów.....	40
Tabela 27. Udział bezrobotnych zarejestrowanych w liczbie ludności w wieku produkcyjnym według płci w Gminie Miejskiej Kościan	44
Tabela 28. Liczba rodzin objętych pomocą społeczną w Gminie Miejskiej Kościan z przyczyny bezradności w sprawach opiekuńczo – wychowawczych i prowadzeniu gospodarstwa domowego.....	45
Tabela 29. Stan zatrudnienia w Ośrodku Pomocy Społecznej w Kościanie w 2014 roku	48
Tabela 30. Program „Pomoc państwa w zakresie dożywiania”	53
Tabela 31. Koszty realizacji programu „Pomoc państwa w zakresie dożywiania”.....	54
Tabela 32. Zadania publiczne z zakresu pomocy społecznej organizowane przez organizacje pozarządowe w Gminie Miejskiej Kościan w 2015 roku	57

Spis wykresów:

Wykres 1. Liczba fundacji, stowarzyszeń i organizacji społecznych w przeliczeniu na 10 tys. mieszkańców w Gminie Miejskiej Kościan, powiecie kościańskim oraz województwie wielkopolskim w latach 2009 – 2014.	23
Wykres 2. Udział osób w gospodarstwach domowych korzystających ze środowiskowej pomocy społecznej w ludności ogółem w Gminie Miejskiej Kościan na tle powiatu kościańskiego i województwa wielkopolskiego	25
Wykres 3. Wartość wypłaconych dodatków mieszkaniowych.....	36
Wykres 4. Liczba rodzin objętych pomocą społeczną w Gminie Miejskiej Kościan z przyczyny ubóstwa	41
Wykres 5. Liczba rodzin objętych pomocą społeczną w Gminie Miejskiej Kościan z przyczyny długotrwałej lub ciężkiej choroby	43
Wykres 6. Bezrobotni w Gminie Miejskiej Kościan	44
Wykres 7. Liczba zarejestrowanych wolontariuszy w Centrum Wolontariatu	51

Spis rycin:

Rycina 1. Lokalizacja Gminy Miejskiej Kościan	5
Rycina 2. Podział Kościana na osiedla	7
Rycina 3. Ludność Gminy Miejskiej Kościan według płci i wieku w 2013 roku	10
Rycina 4. Schemat organizacyjny Ośrodka Pomocy Społecznej w Kościanie	49