

**Zaproszenie do składania ofert
w postępowaniu, którego wartość szacunkowa nie przekracza
równowartości kwoty 30 000 euro**

Znak sprawy **262.2.2020**

1. Nazwa i adres Zamawiającego: **Muzeum Regionalne w Kościanie, ul. Rynek 1, 64-000 Kościan**

2. Przedmiot zamówienia: dostawa/robota budowlana/usługa

3. Szczegółowy opis zamówienia:

Wykonanie aranżacji wystawy stałej pn. „II wojna światowa – drogi do wolności”

Opis znajduje się w załącznikach nr 1 i 2 do zapytania ofertowego.

4. Termin wykonania zamówienia - **11 grudnia 2020 r.**

5. Okres gwarancji – **5 lat na wykonaną wystawę stałą, 2 lata na zastosowanie oświetlenia.**

6. Warunki płatności **Przelew na konto w ciągu 14 dni od wystawienia faktury.**

7. Inne wymagania: **Doświadczenie w realizacji minimum 6 ekspozycji stałych lub czasowych w ciągu ostatnich 2 lat. Wybrany Wykonawca zobowiązany zostanie do posiadania polisy OC do min. 100 tys. PLN.**

8. Kryteria oceny ofert: **100% cena. Zamawiający zastrzega sobie możliwość negocjowania cen i parametrów oferty z potencjalnym wykonawcą przed ostatecznym wyborem.**

Zamawiający zastrzega sobie możliwość nie rozstrzygnięcia zapytania ofertowego bez podania przyczyny.

9. Sposób przygotowania oferty oraz miejsce i termin składania ofert.

Ofertę należy złożyć w formie pisemnej:

a) osobiście w siedzibie: **Muzeum Regionalne w Kościanie, 64-000 Kościan, ul. Bernardyńska 2, budynek 5, pokój 301, 304 .**

b) przesłać na adres: **Muzeum Regionalne w Kościanie, ul. Rynek 1, 64-000 Kościan**

c) faxem na numer

d) w wersji elektronicznej na e-mail: muzeum@koscian.pl z telefonicznym potwierdzeniem dostarczenia oferty do zamawiającego na nr tel. **608 147 409.**

w nieprzekraczalnym terminie do dnia **24 lutego 2020 r. do godz. 12.00**

Dyrektor Muzeum Regionalnego w Kościanie

/-/ Dariusz Kram

Istotne warunki zamówienia do zapytania ofertowego na wykonanie wystawy stałej „II wojna światowa – drogi do wolności”.

1. Wystawa będzie prezentowana na II piętrze budynku Ratusza, w którym znajduje się muzeum, w jednej sali o powierzchni ok. 51 m² (wymiary sali ekspozycyjnej zostały ujęte w aranżacji, załączniku nr 2 do zamówienia).
2. W sali istnieje podwieszany sufit z oświetleniem wskazanym w projekcie aranżacji. Do poszczególnych gablot uwzględnionych w aranżacji zostanie podciągnięte zasilanie elektryczne. (UWAGA !!! Wykonanie powyższych prac nie jest częścią składową zapytania ofertowego).
3. Scenariusz wystawy

Przygotowana aranżacja dzieli ekspozycję stałą na dwie części.

Pierwsza obejmuje wnętrze uszkodzonego betonowego bunkra z okresu II wojny światowej z elementami wyposażenia – oświetleniem natynkowym wraz z charakterystycznym okablowaniem, oświetlonymi gablotami wkomponowanymi w ściany bunkra prezentującymi mundury z epoki. Dodatkowo w bunkrze wykonany zostanie otwór strzelniczy do montażu karabinu maszynowego. Na ścianach bunkra powinny być m.in. widoczne miejsca po zdjętym szalunku. W uzgodnieniu z Zamawiającym Wykonawca naniesie na ściany bunkra stosowne napisy ostrzegawcze, itp. Odbiorca przebywający w bunkrze ma mieć wrażenie przebywania w miejscu zniszczonym przez działania wojenne, stąd istotną będzie aranżacja elementów „żelbetonowych” zwisających ze stropu, oderwanych, popękanych, metalowych prętów, itp. Wszystkie te elementy nie mogą jednak zagrażać okaleczeniem zwiedzających.

W bunkrze zostanie wkomponowany rzutnik do wyświetlania contentu multimedialnego na ścianie przeciwległej do ściany bunkra (te elementy nie są częścią składową zapytania ofertowego). Wykonawca zobowiązany zostanie, zgodnie z projektem, do zasłonięcia okien w pomieszczeniu w taki sposób aby był do nich swobodny dostęp z ekspozycji. W bunkrze mogą zostać zamieszczone tablice informacyjne, których merytoryczna treść zostanie przygotowana przez zamawiającego.

Podłoga w bunkrze będzie częściowo podniesiona w stosunku do poziomu podłogi na ekspozycji i swoim wyglądem ma przypominać typową dla fortyfikacji militarnych wylewkę betonową.

Ze względu na wytrzymałość konstrukcji budynku ratusza oraz jego zabytkowy charakter w bardzo ograniczonym stopniu istnieje możliwość bezpośredniego montażu do ścian sal muzealnych. Stąd wymóg, aby całość ekspozycji posiadała w przeważającej mierze samonośną konstrukcję.

Elementy, z których zbudowana zostanie aranżacja bunkra powinny być wykonane z płyt wiórowych, sklejki lub innego trwałego materiału, aby nie przeciążać stropu.

Konstrukcja ekspozycji powinna zostać bezwzględnie zabezpieczona przeciwpożarowo.

Druga część „plenerowa” przedstawia fragmenty umocnionej deskami, drewnem i workami z piaskiem okopu. Tło na ścianach i zasłoniętych za pomocą rolet oknach ma nawiązywać do widoku lasu. Na ścianach i oknach tło powinno być wykonane z kasetonów podświetlonych za pomocą lamp typu LED.

Teksty merytoryczne wraz z fotografiami i rysunkami zostaną umieszczone na wskazanych przez zamawiającego kilku planszach o formacie nie większym niż A1.

4. Wystawie towarzyszyć będzie prezentacja ok. 100 eksponatów różnej wielkości, które zostaną umieszczone w za przeszkolonymi wnękami ekspozycyjnymi wkomponowanych w ściany bunkra oraz okopu. Wykonawca na podstawie przedstawionego projektu aranżacji po uzgodnieniu z zamawiającym przygotuje gabloty, ewentualne szklane osłony, przegrody (zgodnie z pkt 6 i 7 załącznika nr 1 do Rozp. MKiDN z dnia 2 września 2014 r. w

sprawie zabezpieczenia zbiorów muzeum przed pożarem, kradzieżą i innym niebezpieczeństwem grożącym ich zniszczeniem lub utratą).

Projektowane gabloty powinny posiadać:

- 1) konstrukcję z materiałów zapewniających stabilność;
- 2) możliwość przytwierdzenia do podłoża lub zablokowania utrudniającego zmianę położenia;
- 3) przeszklenie ze szkła o zwiększonej odporności na przebicie i rozbicie minimum w klasie P4A zgodnie z PN-EN 356.
- 4) możliwość zamknięcia w systemie klucza centralnego mające certyfikaty potwierdzające posiadanie jednej z klas odporności na włamanie zgodnie z PN-EN 12209;
- 5) możliwość zainstalowania zabezpieczeń elektronicznych będących częścią systemu sygnalizacji włamania i napadu lub urządzeń działających autonomicznie poza tym systemem.

Szklane osłony i przegrody zabezpieczające zbiory powinny być wykonane ze szkła bezpiecznego minimum w klasie P2A zgodnie z PN-EN 356 albo tworzyw o parametrach zbliżonych do tych właściwości.

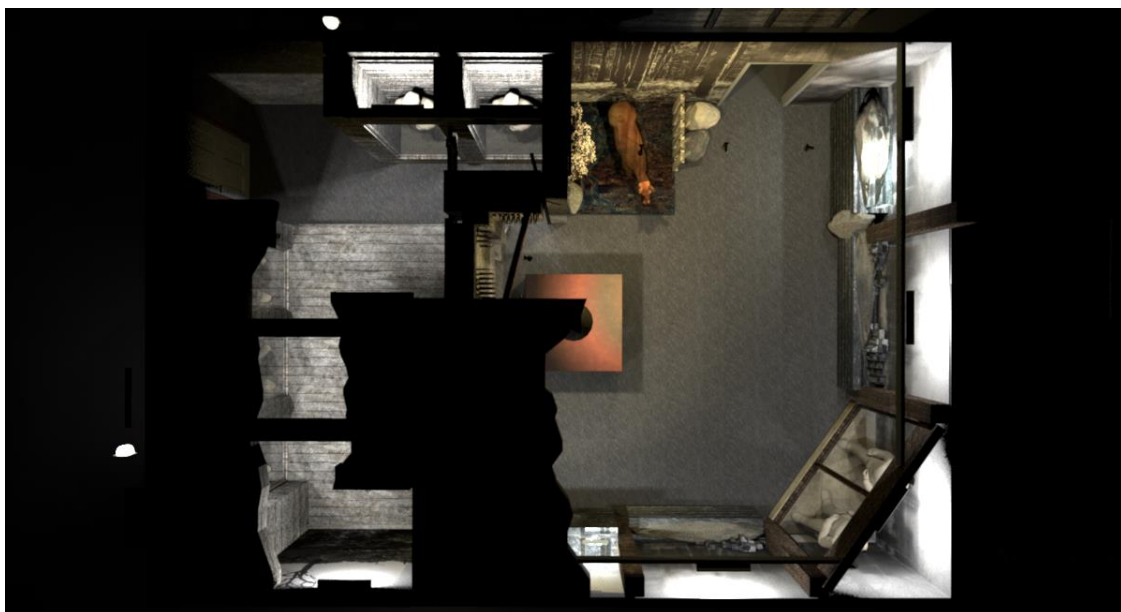
Gabloty powinny być oświetlane lampami typu LED.

5. Na etapie przygotowywania oferty dopuszcza się przeprowadzenie z zamawiającym konsultacji merytorycznych w sprawie wykonawstwa wystawy stałej oraz wizytację wykonawcy w muzeum w celu oględzin sali ekspozycyjnej.
6. Wykonanie wystawy stałej będzie realizowane na podstawie przedstawionego przez zamawiającego projektu aranżacji w porozumieniu z projektantem i pracownikami Muzeum Regionalnego w Kościanie.
7. W przypadku wyboru, przed przystąpieniem do prac aranżacyjnych w kościańskim ratuszu Wykonawca zobowiązany zostanie do przedstawienia polisy OC do min. 100 tys. PLN. Polisa będzie wymagana w związku z zabezpieczeniem Wykonawcy przed ewentualnymi roszczeniami finansowymi zarządcy i właściciela obiektu/ratusza, w którym wykonywane będą prace aranżacyjne. Z uwagi na fakt, że powyższe prace oraz transport i przechowywanie elementów wystawy odbywać się będą na II piętrze ratusza istnieje groźba uszkodzenia wyremontowanych posadzek, podłóg, schodów, ścian, sufitów, windy, etc. na kondygnacjach parteru, I, II i III piętra.
8. Osoba odpowiedzialną za przeprowadzenie zamówienia jest pan Łukasz Urbaniak.

Rzut z góry na ekspozycję, po lewej stronie częściowo zadaszony bunkier, po prawej przestrzeń otoczona ufortyfikowanym okopem z aranżacją otaczającego lasu.

ściana D

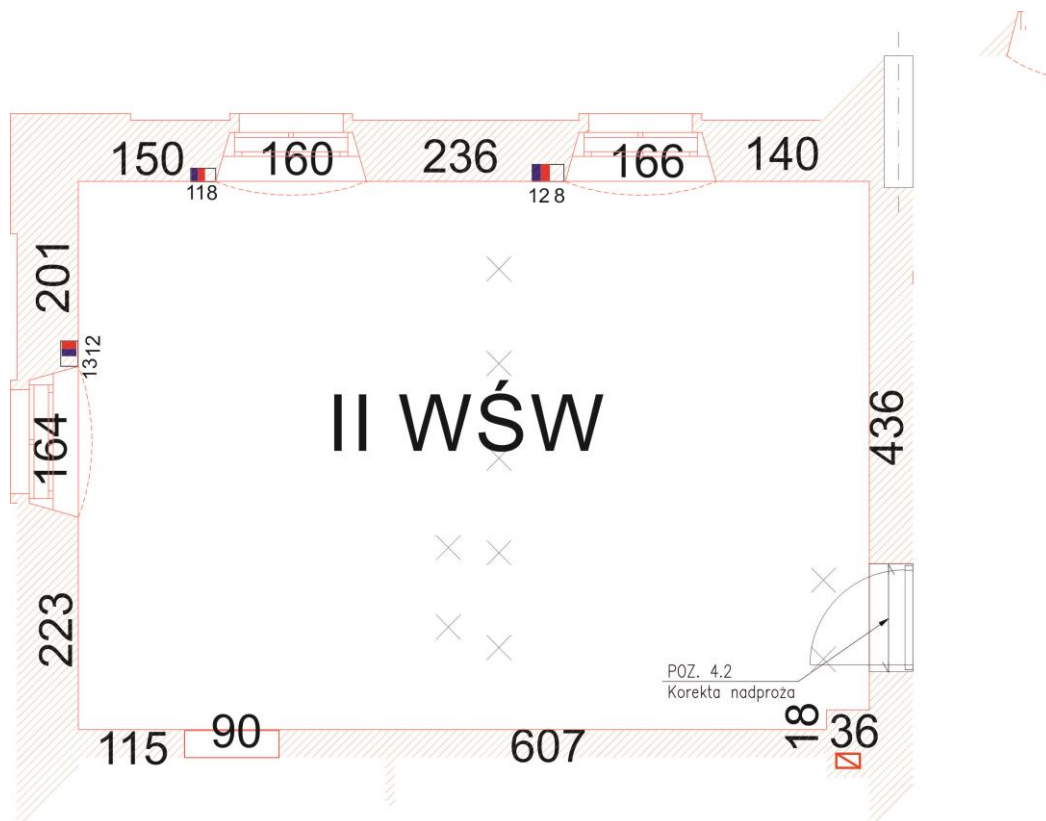
ściana A



ściana C

ściana B

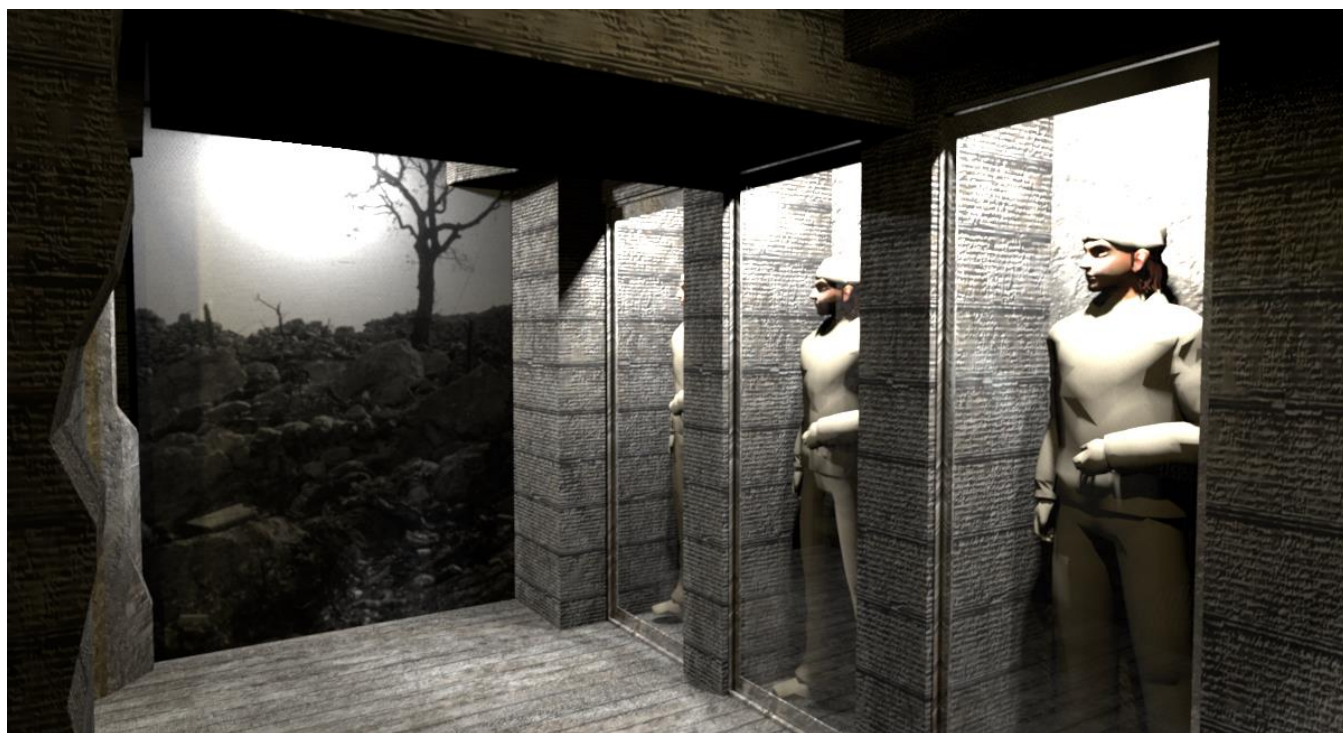
Zwymiarowanie Sali ekspozycyjnej w cm.



Widok z boku na wnętrze bunkra. Widoczne fragmenty ścian A i D.



Widok z boku na wnętrze bunkra. Widoczne fragmenty ścian A i B.



Widok na wnętrze bunkra.



Widok z wnętrza bunkra na część aranżacji ufortyfikowanego okopu.



Widok od strony ufortyfikowanego okopu na ścianę bunkra dzielącą ekspozycję na 2 części.



Widok na część ekspozycji ufortyfikowanego okopu.



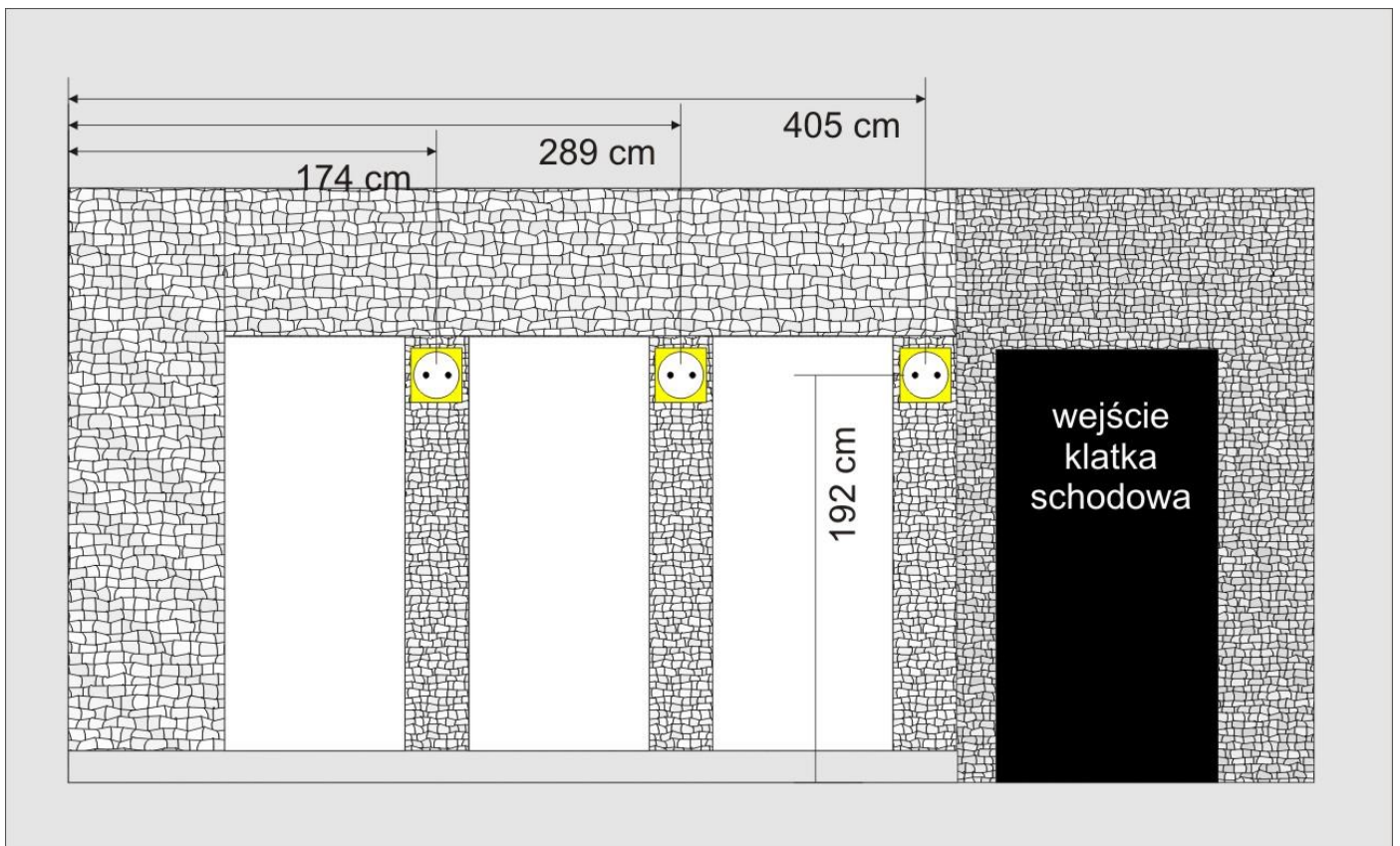
Widok na część ekspozycji ufortyfikowanego okopu.



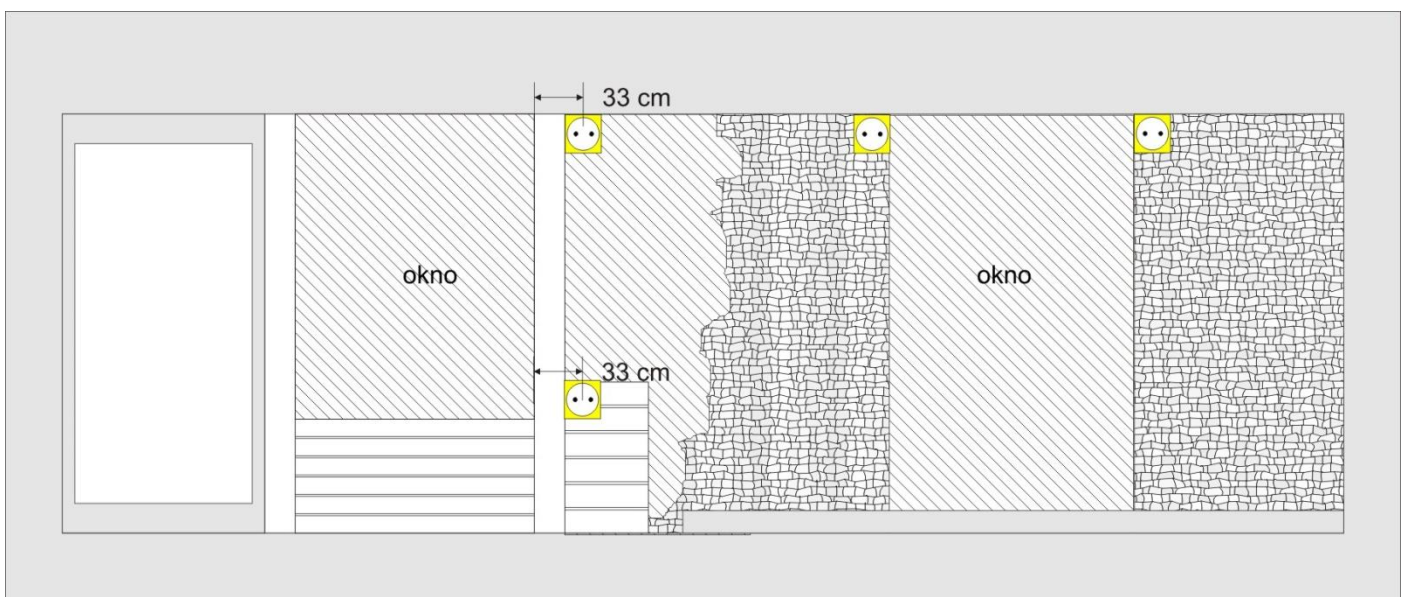
Widok na przeszkloną gablotę w części ekspozycyjnej ufortyfikowanego okopu.



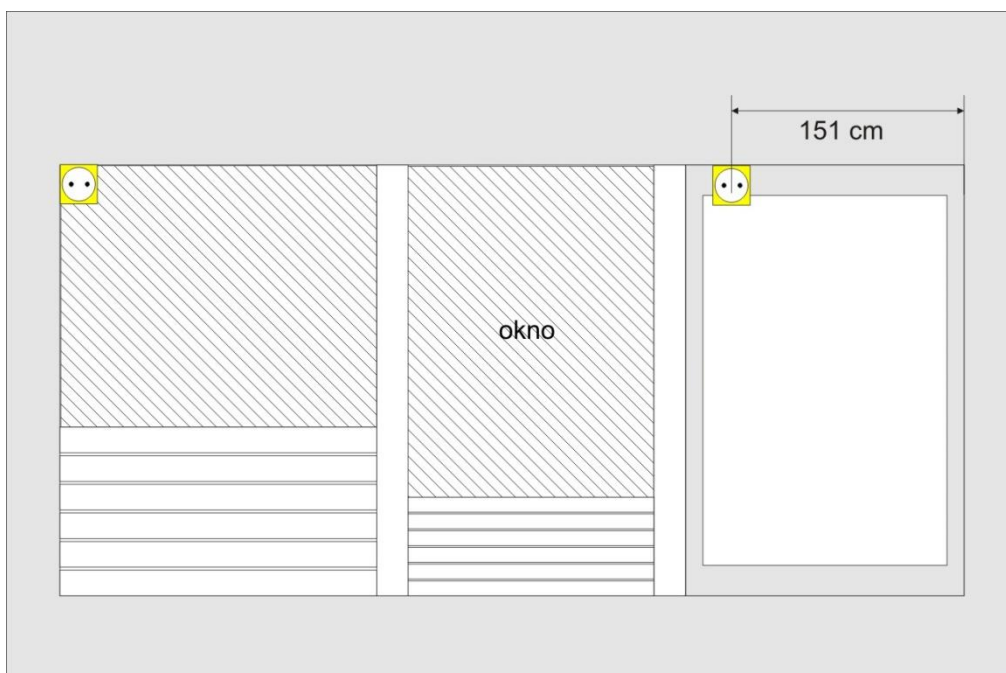
Rzut na ścianę A. Wnętrze bunkra z 3 przeszklonymi wnękami/gablotami ekspozycyjnymi.



Rzut na ścianę B. Po lewej widoczna część przeszklonej gabloty ekspozycyjnej w części ufortyfikowanego okopu.



Rzut na ścianę C. Po prawej widoczna część przeszklonej gabloty ekspozycyjnej w części ufortyfikowanego okopu.



Rzut na ścianę D. Po lewej wewnątrz bunkra z 2 przeszklonymi wnękami/gablotami ekspozycyjnymi.

