

Zaproszenie do składania ofert
w postępowaniu, którego wartość szacunkowa nie przekracza
równowartości kwoty 130 000 00 zł netto

Znak sprawy **262.1.2022**

1. Nazwa i adres Zamawiającego: **Muzeum Regionalne w Kościanie, ul. Rynek 1, 64-000 Kościan**

2. Przedmiot zamówienia: dostawa/robota budowlana/usługa

3. Szczegółowy opis zamówienia:

Wykonanie aranżacji wystawy stałej pn. „Kościan w 20-leciu międzywojennym”

Opis znajduje się w załącznikach nr 1 i 2 do zapytania ofertowego.

4. Termin wykonania zamówienia - **30 czerwca 2022 r.**

5. Okres gwarancji – **5 lat na wykonaną wystawę stałą, 2 lata na zastosowane oświetlenie.**

6. Warunki płatności **Przelew na konto w ciągu 14 dni od wystawienia faktury.**

7. Inne wymagania: **Doświadczenie w realizacji minimum 6 ekspozycji stałych lub czasowych w ciągu ostatnich 2 lat. Wybrany Wykonawca zobowiązany zostanie do posiadania polisy OC do min. 100 tys. PLN.**

8. Kryteria oceny ofert: **100% cena. Zamawiający zastrzega sobie możliwość negocjowania cen i parametrów oferty z potencjalnym wykonawcą przed ostatecznym wyborem.**

Zamawiający zastrzega sobie możliwość nie rozstrzygnięcia zapytania ofertowego bez podania przyczyny.

9. Sposób przygotowania oferty oraz miejsce i termin składania ofert.

Ofertę należy złożyć w formie pisemnej:

a) osobiście w siedzibie: **Muzeum Regionalne w Kościanie, 64-000 Kościan, ul. Bernardyńska 2, budynek 5, pokój 301, 304.**

b) przesać na adres: **Muzeum Regionalne w Kościanie, ul. Rynek 1, 64-000 Kościan**

c) faxem na numer

d) w wersji elektronicznej na e-mail: muzeum@koscian.pl z telefonicznym potwierdzeniem dostarczenia oferty do zamawiającego na nr tel. **608 147 409.**

w nieprzekraczalnym terminie do dnia **19 stycznia 2022 r. do godz. 12.00**

Dyrektor Muzeum Regionalnego w Kościanie

/-/ Dariusz Kram

Istotne warunki zamówienia do zapytania ofertowego na wykonanie wystawy stałej „Kościan w 20-leciu międzywojennym”.

1. Wystawa będzie prezentowana na III piętrze budynku Ratusza, w którym znajduje się muzeum, w dwóch salach połączonych przejściem o łącznej powierzchni ok. 67m² (wymiary sali ekspozycyjnej zostały ujęte w aranżacji, załączniku nr 2 do zamówienia).
2. W sali zostanie zamontowane oświetlenie wskazane w projekcie aranżacji. Do poszczególnych gablot uwzględnionych w aranżacji zostanie podciągnięte zasilanie elektryczne. (UWAGA !!! Wykonanie powyższych prac nie jest częścią składową zapytania ofertowego).
3. Scenariusz wystawy

Przygotowana aranżacja ekspozycji zakłada:

1. Wykonanie 2 pomieszczeń nawiązujących swoim wyglądem do dawnego atelier fotograficznego oraz restauracji baru wraz z łączącym je korytarzem.

- 1.1 Na wystawie zostanie zaaranżowane atelier fotograficzne, w którym znajdować się będzie miejsce do fotografowania z wykorzystaniem przedwojennego atelierowego aparatu fotograficznego (jako eksponatu/rekwizytu). W tym miejscu dostępnych będzie kilka teł, na tle których będą mogli fotografować się zwiedzający.

W dalszej części pomieszczenia z lewej strony zasłoniętego okna zaaranżowana zostanie ciemnia fotograficzna z długim na ok 150 cm drewnianym roboczym stołem z trzema półkami, na którym ustawione zostaną dostarczone przez Zamawiającego akcesoria do wywoływania zdjęć. Ciemnia musi zostać oddzielona w oczywisty sposób od zwiedzających w celu uniemożliwienia im bezpośredniego kontaktu z obiektami muzealnymi znajdującymi się na stole.

Po drugiej stronie okna powstanie szatnia wraz z tzw. graciarnią, w której znajdą się elementy wyposażenia potrzebne do fotografowania klientów atelier fotograficznego. Na ścianach pomieszczenia zostaną zawieszane wielkoformatowe fotografie i obrazy osób z epoki związanych z miastem Kościanem i ziemią kościańską. W atelier znajdzie się też zamykana gablotka, w której prezentowane będą aparaty i sprzęt fotograficzny oraz oryginalne zdjęcia z epoki.

Pomieszczenie fotografa zostanie oddzielone od korytarza podświetlaną witryną/gablotą z prezentowanymi zdjęciami z epoki i widokiem miasta. Wejścia do atelier, okno oraz wybrane fragmenty przestrzeni pomieszczenia zasłonięte zostaną wyciemniającymi zasłonami nawiązującymi wzorem do epoki.

Szczegółowy wygląd i wymiary obiektów wyłoniony Wykonawca uzgodni z Zamawiającym i projektantem aranżacji sali.

- 1.2 Pomieszczenie restauracji zgodnie z projektem oddzielone będzie ażurowym częściowym przepierzeniem składającym się z elementów pionowych i poziomych. We wnętrzu, głównym punktem wystroju będzie bar z ladą wykonany z drewna lub płyty zdobiony sztukaterią meblową nawiązująca do początku XX wieku.

Szerokość baru wg aranżacji szacowana jest na ok. 250-300 cm, głębokość na ok. 50 cm wysokość na ok. 110 cm.

Za barem znajdzie się oszklona zamykana stojąca witryna, w której zostaną umieszczone przedwojenne butelki produkowane w kościańskiej fabryce W. Czajki. Tylne ściany witryny zostanie wykonana z lustra, które wielokrotni ilość eksponowanych w niej obiektów. Zastosowana sztukateria meblowa będzie nawiązywała do zdobień wykorzystanych w barze restauracji.

Szerokość witryny szacowana jest na ok 150 cm, głębokość na 20-30 cm, wysokość na ok 200 cm

Bar wraz z witryną wizualnie stanowią jedną wspólną całość.

W wystroju restauracji przewidziano 2 okrągłe lub kwadratowe stoliki/gabloty (o średnicy/boku ok. 80 cm) z częściowo oszklonym blatem, pod którym wyeksponowane będą obiekty muzealne. Przewidziano też ok. 4 krzesła w stylu thonet.

W narożniku Sali zostanie zamontowana na podwyższeniu ok. 30 cm drewniana scena do ekspozycji instrumentów muzycznych. Scena musi być oddzielona od zwiedzających za pomocą barierki lub innego elementu odgradzającego (do uzgodnienia z Zamawiającym i projektantem aranżacji).

Po prawej stronie przy wejściu ustawiony zostanie sekretarzyk/gablota, w którym prezentowane będą przedmioty z epoki.

Dalej na ścianie ustawiony zostanie patefon z epoki dostarczony przez Zamawiającego.

Okno umieszczone w części centralnej wyciemnione zostanie stylizowanymi zasłonami, natomiast ściany zostaną wykończone tapetą z nadrukiem archiwalnych plakatów, zdjęć i tekstów, itp.

Po lewej stronie restauracji w dolnej części ściany zamontowana zostanie drewniana boazeria.

- 1.3. Korytarz łączący dwa pomieszczenia ekspozycyjne zostanie w uzgodnieniu z Zamawiającym i projektantem aranżacji pomalowany lub wypełniony fototapetą z widokami Kościana w 20-lecie międzywojennym. W korytarzu znajduje się 5 drzwi (2 wejściowe/wyjściowe i 3 techniczne). Drzwi techniczne mogą służyć jako ekspozytory do tekstu wprowadzającego do wystaw lub jako tło pod fototapetę.

Całość zaaranżowanej przestrzeni musi kompozycyjnie i wizualnie współgrać z pozostałymi wystawami stałymi muzeum znajdującymi się na II piętrze ratusza.

Elementy, z których zbudowana zostanie aranżacja wystawy powinna być wykonana z drewna, płyt wiórowych, sklejki lub innego trwałego materiału, aby nie przeciążać stropu.

Konstrukcja ekspozycji powinna zostać bezwzględnie zabezpieczona przeciwpożarowo.

Teksty merytoryczne wraz z fotografiami, pocztówkami, itp. zostaną umieszczone na wskazanych przez Zamawiającego kilku planszach o formacie nie większym niż A1 oraz zaprojektowanych przez Wykonawcę tapetach z nadrukami archiwalnych plakatów, zdjęć, tekstów itp..

4. Wystawie towarzyszyć będzie prezentacja do 50 eksponatów różnej wielkości, które zostaną umieszczone w przeszkolonych i oświetlonych w.wym. gablotach. Na wystawie umieszczone zostaną również eksponaty wolnostojące tzw. wielki gabaryt jak np. atelierowy aparat fotograficzny, instrumenty muzyczne, radio, zegar, powiększalnik praxidos, itp., oraz obrazy, które zostaną powieszone na ścianach

Wykonawca na podstawie przedstawionego projektu aranżacji po uzgodnieniu z zamawiającym przygotowuje gabloty, ewentualne szklane osłony, przegrody (zgodnie z pkt 6 i 7 załącznika nr 1 do Rozp. MKiDN z dnia 2 września 2014 r. w sprawie zabezpieczenia zbiorów muzeum przed pożarem, kradzieżą i innym niebezpieczeństwem grożącym ich zniszczeniem lub utratą).

Projektowane gabloty powinny posiadać:

- 1) konstrukcję z materiałów zapewniających stabilność;
- 2) możliwość przytwierdzenia do podłoża lub zablokowania utrudniającego zmianę położenia;
- 3) przeszklenie ze szkła o zwiększonej odporności na przebicie i rozbicie minimum w klasie P4A zgodnie z PN-EN 356.
- 4) możliwość zamknięcia w systemie klucza centralnego mające certyfikaty potwierdzające posiadanie jednej z klas odporności na włamanie zgodnie z PN-EN 12209;
- 5) możliwość zainstalowania zabezpieczeń elektronicznych będących częścią systemu sygnalizacji włamania i napadu lub urządzeń działających autonomicznie poza tym systemem.

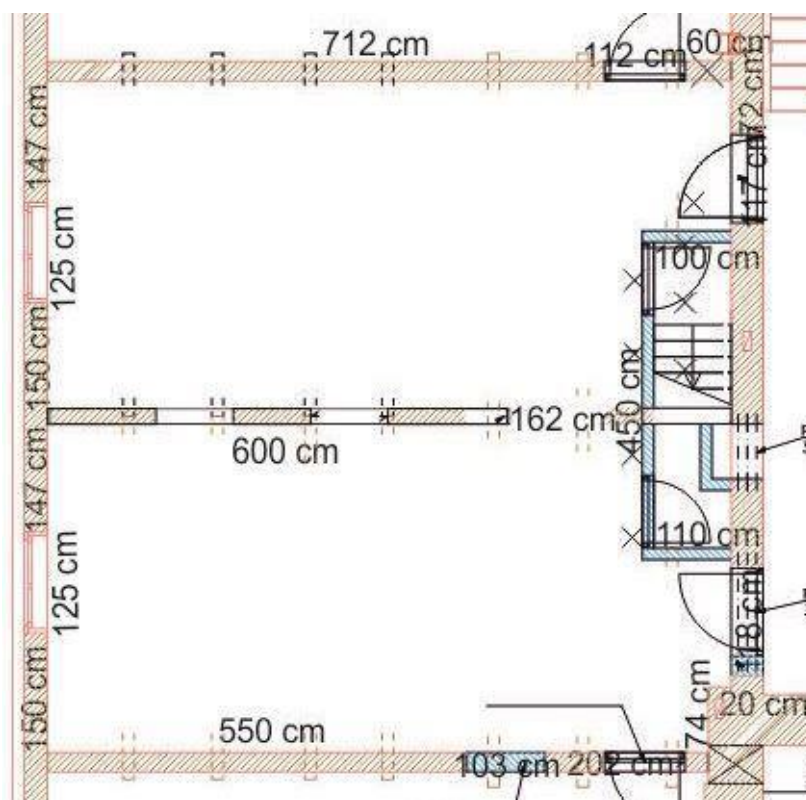
Szklane osłony i przegrody zabezpieczające zbiory powinny być wykonane ze szkła bezpiecznego minimum w klasie P2A zgodnie z PN-EN 356 albo tworzyw o parametrach zbliżonych do tych właściwości.

Gabloty powinny być oświetlane lampami typu LED.

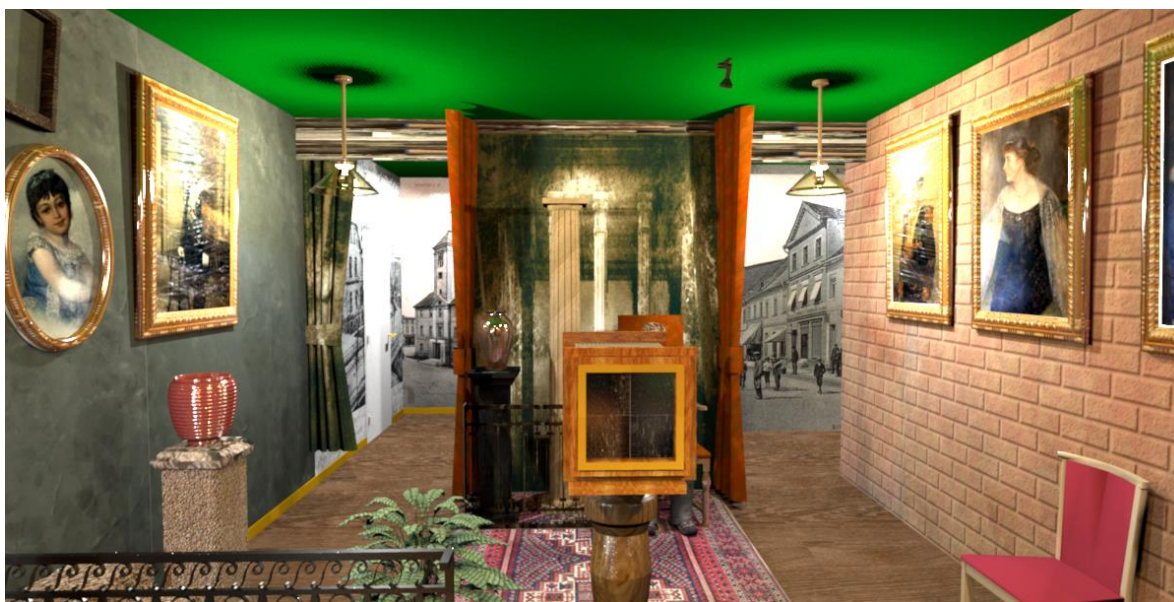
5. Na etapie przygotowywania oferty dopuszcza się przeprowadzenie z zamawiającym konsultacji merytorycznych w sprawie wykonawstwa wystawy stałej oraz wizytację wykonawcy w muzeum w celu oględzin sali ekspozycyjnej.
6. Wykonanie wystawy stałej będzie realizowane na podstawie przedstawionego przez zamawiającego projektu aranżacji w porozumieniu z projektantem i pracownikami Muzeum Regionalnego w Kościanie.

7. W przypadku wyboru, przed przystąpieniem do prac aranżacyjnych w kościańskim ratuszu Wykonawca zobowiązany zostanie do przedstawienia polisy OC do min. 100 tys. PLN. Polisa będzie wymagana w związku z zabezpieczeniem Wykonawcy przed ewentualnymi roszczeniami finansowymi zarządcy i właściciela obiektu/ratusza, w którym wykonywane będą prace aranżacyjne. Z uwagi na fakt, że powyższe prace oraz transport i przechowywanie elementów wystawy odbywać się będą na III piętrze ratusza istnieje groźba uszkodzenia wyremontowanych posadzek, podłóg, schodów, ścian, sufitów, windy, etc. na kondygnacjach parteru, I, II i III piętra.
8. Osoba odpowiedzialną za przeprowadzenie zamówienia jest pan Kamil Biernacki.

Wymiary sal ekspozycyjnych w cm.



Atelier fotograficzne



Widok z wnętrza na wejście do atelier oraz miejsce pośrodku do fotografowania się zwiedzających. Na ścianach po prawej i lewej stronie zawieszono wielkogabarytowe obrazy i zdjęcia.

Atelier fotograficzne. Widok na ciemnię oraz poczekalnię/graciarnię. Pośrodku zasłonięte okno.



Atelier fotograficzne. Widok z korytarza na wejścia oraz oświetloną gablotę/witrynę pośrodku.

Restauracja/bar.



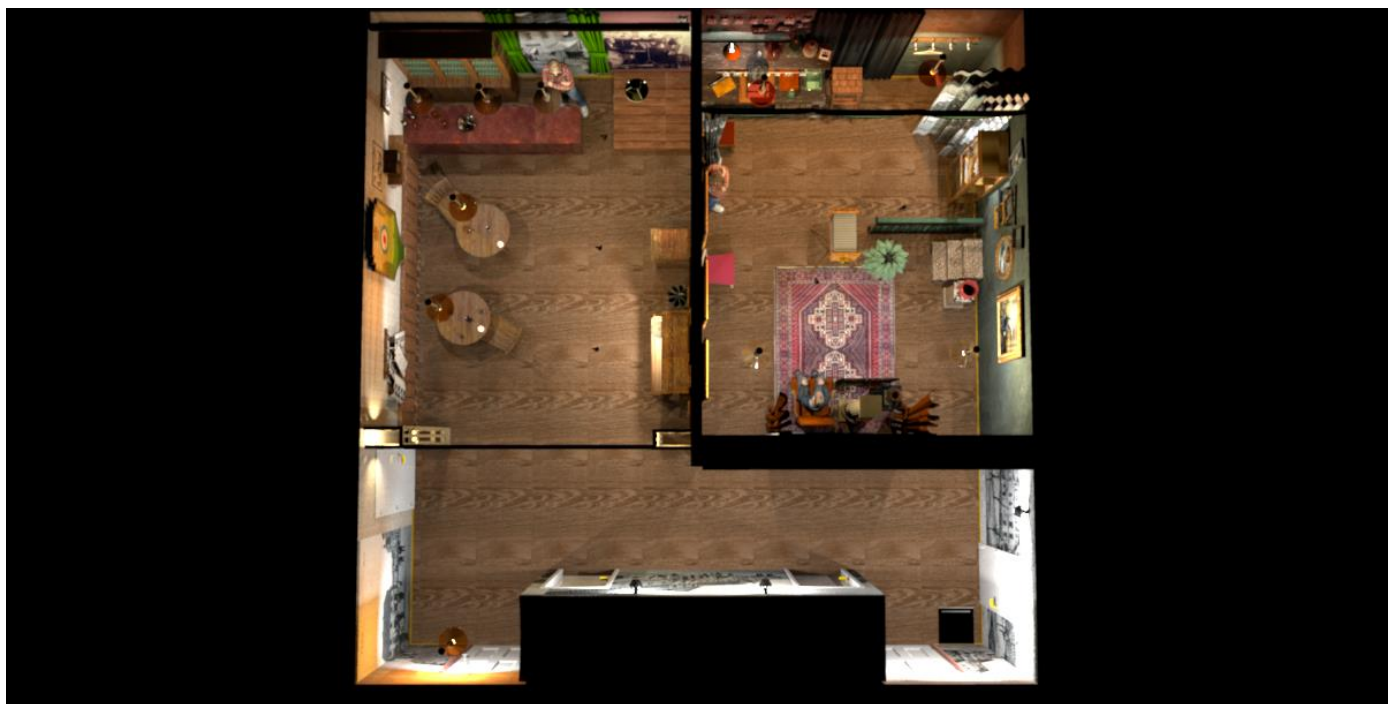
Widok na bar z witryna wystawową oraz stoliki/gablotki.



Widok na ażurowe wejście do restauracji ze ścianą, na której umieszczona zostanie tapeta z plakatami, zdjęciami tekstami, itp. W tle scena do prezentacji instrumentów muzycznych.



Widok z restauracji na korytarz pomieszczenia, drzwi wejściowe na ekspozycję, drzwi techniczne oraz fototapetę.



Rzut z góry na pomieszczenia atelier fotograficznego, restauracji i korytarza.